




# Dell S3222DGM Monitor

## Gebruikershandleiding

Monitormodel: S3222DGM  
Model van regelgeving: S3222DGMc



-  **OPMERKING:** Een **OPMERKING** geeft belangrijke informatie aan die u helpt uw computer beter te gebruiken.
-  **OPGELET:** Een **OPGELET** wijst op mogelijke schade aan de hardware of verlies van gegevens indien de instructies niet worden opgevolgd.
-  **WAARSCHUWING:** Een **WAARSCHUWING** duidt op de mogelijkheid van materiële schade, lichamelijk letsel of dood.

Copyright © 2021 Dell Inc. Of zijn dochterondernemingen. Alle rechten voorbehouden. Dell, EMC en andere handelsmerken zijn handelsmerken van Dell Inc. of haar dochterondernemingen. Andere handelsmerken zijn mogelijk handelsmerken van hun respectieve eigenaars.

2021 – 05

Rev. A00



# Inhoud

<b>Veiligheidsinstructies</b> . . . . .	<b>6</b>
<b>Over uw monitor</b> . . . . .	<b>8</b>
Inhoud verpakking . . . . .	8
Producteigenschappen . . . . .	10
Identificeren van onderdelen en bedieningselementen . . . . .	12
Vooraanzicht . . . . .	12
Achteraanzicht . . . . .	13
Zij-aanzicht . . . . .	15
Onderaanzicht . . . . .	15
<b>Monitor specificaties</b> . . . . .	<b>17</b>
Resolutiespecificaties . . . . .	19
Ondersteunde videomodi . . . . .	19
Vooraf ingestelde weergavemodi . . . . .	20
Fysieke kenmerken . . . . .	23
Omgevingskenmerken . . . . .	24
<b>Plug and play-capaciteit</b> . . . . .	<b>25</b>
<b>LCD-monitorkwaliteit en pixelbeleid</b> . . . . .	<b>25</b>
<b>De monitor instellen</b> . . . . .	<b>26</b>
<b>De standaard aansluiten</b> . . . . .	<b>26</b>
<b>Uw monitor aansluiten</b> . . . . .	<b>28</b>
De HDMI- en DisplayPort 1.2-kabel aansluiten . . . . .	28
<b>Kabels organiseren</b> . . . . .	<b>29</b>



Beveiliging van uw monitor met Kensington-slot (optioneel) . . . . .	30
De standaard verwijderen . . . . .	31
Wandmontage (optioneel) . . . . .	32
<b>Bediening van uw monitor . . . . .</b>	<b>33</b>
De monitor inschakelen . . . . .	33
De joystickbediening gebruiken . . . . .	33
Omschrijving joystick . . . . .	34
Gebruik van de bedieningstoetsen . . . . .	34
Bedieningstoetsen . . . . .	35
De OSD-bedieningselementen gebruiken . . . . .	36
Toegang tot het menusysteem . . . . .	36
Menu- en voedingsknopvergrendeling . . . . .	45
OSD-waarschuwingsberichten . . . . .	48
De maximum resolutie instellen . . . . .	51
Gebruik van de kantel- en verticale uitbreiding . . . . .	52
Kantel Uitbreiding . . . . .	52
Verticale Uitbreiding . . . . .	52
Ergonomie . . . . .	53
Hanteren en verplaatsen van uw display . . . . .	55
Onderhoudsrichtlijnen . . . . .	56
Uw monitor reinigen. . . . .	56
<b>Foutoplossing . . . . .</b>	<b>57</b>
Zelftest . . . . .	57
Ingebouwde diagnose . . . . .	59





Algemene problemen. . . . .	61
Productspecifieke problemen . . . . .	64
<b>BIJLAGE . . . . .</b>	<b>65</b>
FCC-kennisgevingen (alleen in de VS) en andere regelgevende informatie . . . . .	65
Contact opnemen met Dell . . . . .	65
EU-productdatabank voor energielabel en productinformatieblad . . . . .	65



# Veiligheidsinstructies

Gebruik de volgende veiligheidsrichtlijnen om uw monitor te beschermen tegen potentiële schade en om uw persoonlijke veiligheid te verzekeren. Tenzij anderszins vermeld, veronderstelt elke procedure in dit document dat u de met uw monitor verzonden veiligheidsinformatie hebt gelezen.

 **Voorafgaand aan gebruik van de monitor moet u de veiligheidsinformatie lezen die is verzonden met uw monitor en die tevens gedrukt is op het product. Bewaar de documentatie op een veilige locatie voor raadpleging in de toekomst.**

 **OPGELET: Het gebruik van andere dan in deze documentatie gespecificeerde bedieningselementen, aanpassingen of procedures kan leiden tot blootstelling aan schokken, elektrische en/of mechanische risico's.**

- Plaats de monitor op een stevige ondergrond en ga er voorzichtig mee om. Het scherm is breekbaar en kan beschadigd raken als het valt of wordt geraakt met een scherp object.
- Zorg er voor dat uw monitor elektrisch geschikt is om te werken met de wisselstroom die op uw locatie beschikbaar is.
- Houd de monitor op kamertemperatuur. Te koude of te warme omstandigheden kunnen een nadelig effect hebben op het vloeibare kristal van het beeldscherm.
- Sluit de stroomkabel van de monitor aan op een stopcontact dat zich in de buurt bevindt en toegankelijk is. Zie [Uw monitor aansluiten](#).
- Plaats en gebruik de monitor niet op een nat oppervlak of in de buurt van water.
- Stel de monitor niet bloot aan zware trillingen of schokken. Plaats de monitor bijvoorbeeld niet in een kofferbak van een auto.
- Trek de stekker van de monitor uit het stopcontact als u de monitor gedurende langere tijd niet gebruikt.
- Om elektrische schokken te voorkomen, mag u niet proberen een afdekking te verwijderen of de binnenkant van de monitor aan te raken.
- Lees deze instructies zorgvuldig. Bewaar dit document voor toekomstig gebruik. Volg alle waarschuwingen en instructies die op het product zijn aangegeven.



- Een overmatige geluidsdruk van oortelefoons en koptelefoons kan leiden tot gehoorverlies. Door de equalizer op maximum in te stellen wordt de uitgangsspanning van de oortelefoon en de hoofdtelefoon verhoogd en daarmee ook het geluidsdrukniveau.
- De apparatuur kan in horizontale positie aan de wand of aan het plafond worden gemonteerd.

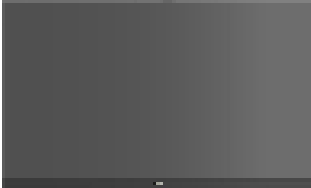





# Over uw monitor

## Inhoud verpakking

Uw monitor wordt geleverd met de in de tabel hieronder afgebeelde onderdelen. Neem contact op met Dell als er een component ontbreekt. Zie voor meer informatie [Contact opnemen met Dell](#).

**OPMERKING: Sommige items zijn optioneel en worden mogelijk niet met uw monitor verzonden. Sommige functies of media zijn mogelijk niet beschikbaar in bepaalde landen.**

	Monitor
	Standverhoger
	Standvoet
	Stroomkabel (verschilt per land)






	HDMI 2.0-kabel (1,8 m)
	DisplayPort 1.2-kabel (1,8 m)
	<ul style="list-style-type: none"><li>· Snelle installatiehandleiding</li><li>· Informatie over veiligheid, milieu en regelgeving</li></ul>



## Producteigenschappen

De Dell S3222DGM-monitor heeft een actieve matrix, Thin Film Transistor (TFT), Liquid Crystal Display (LCD), antistatisch en led-achtergrondverlichting. De monitor eigenschappen omvatten:

- 80,01 cm (31,5 in.) afleesbaar gebied (diagonaal gemeten).
- Resolutie 2560 x 1440, met full-screen ondersteuning voor lagere resoluties.
- AMD FreeSync™ Premium-technologie, wat grafische vervormingen zoals teraïng en schokken van het scherm minimaliseert voor soepel, vloeiend gameplay.
- Ondersteunt hoge vernieuwingsfrequenties van 144 Hz en 165 Hz en een snelle responstijd van 1 ms in **MPRT**-modus.

 **OPMERKING: 1 ms kan worden bereikt in de MPRT-modus voor het reduceren van zichtbare bewegingsonscherpte en hogere responsiviteit van het beeld. Dit kan echter enkele lichte en merkbare visuele artefacten in het beeld introduceren. Aangezien elke systeemconfiguratie en de behoeften van elke gamer anders zijn, raden wij gebruikers aan om te experimenteren met de verschillende modi om de voor hen juiste instelling te vinden.**

- Kleurenspectrum van 99% sRGB.
- Digitale connectiviteit met DisplayPort en HDMI.
- Ingeschakeld met VRR-ondersteuning voor spelconsole.
- Plug and play-mogelijkheid indien ondersteund door uw computer.
- On-Screen Display (OSD) aanpassingen voor eenvoudige instelling en schermoptimalisatie.
- Voor gaming verbeterde functies, zoals Timer, Teller van beeldsnelheid en Donkere stabilisator naast verbeterde spelmodi zoals FPS, MOBA/RTS, SPORT of RPG, en 3 aanvullende spelmodi voor het personaliseren van uw voorkeuren.
- Verwijderbare standaard en Video Electronics Standards Association (VESA™) 100 mm montagegaten voor flexibele montageoplossingen.
- Mogelijkheid tot kantelen en hoogteverstelling.
- Veiligheidsslot.
- ≤0,3 W in de Stand-bymodus.
- Ondersteunt Dell-beeldschermbeheer.
- Dell Premium Panel Exchange voor gemoedsrust.
- Optimaliseer het oogcomfort met een flikkervrij scherm en de functie van weinig blauw licht.

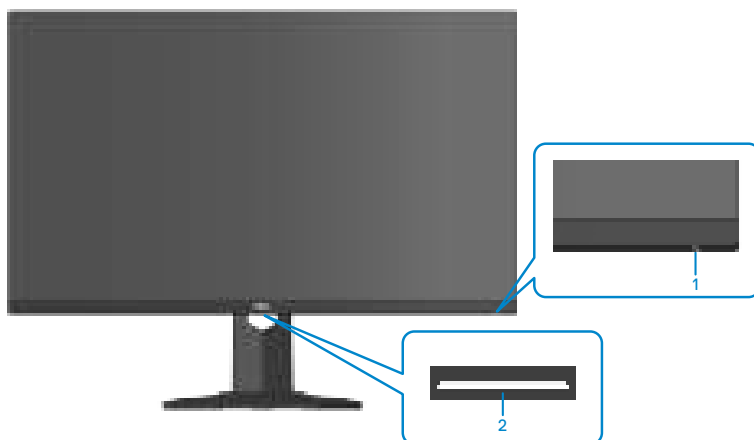


**⚠ WAARSCHUWING: De mogelijke langetermijneffecten van de emissie van blauw licht door de monitor kunnen schade aan de ogen veroorzaken, waaronder vermoeidheid van de ogen, digitale vermoeide ogen, enzovoort. De ComfortView Plus-functie is ontworpen om de hoeveelheid blauw licht van de monitor te verminderen voor een optimaal oogcomfort.**



# Identificeren van onderdelen en bedieningselementen

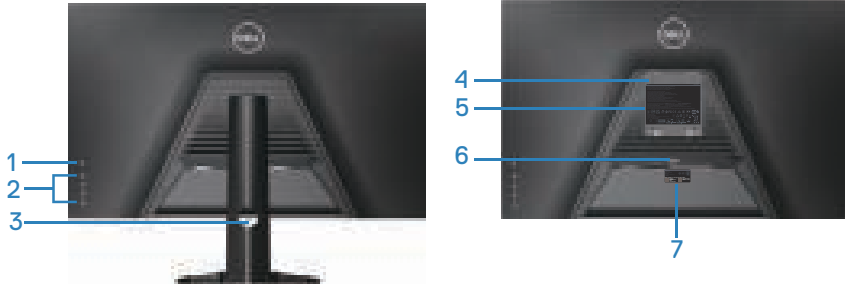
## Vooraanzicht



Label	Omschrijving	Gebruik
1	Aan/uit-knop (met stroomstatuslampje)	Schakelt de monitor in of uit. Een continu wit licht geeft aan dat de monitor is ingeschakeld en normaal functioneert. Een knipperend wit lampje geeft aan dat de monitor in stand-by staat.
2	Downlights	Wanneer de monitor volledig is geconfigureerd, tikt u op de aanraaksensor om de downlights in of uit te schakelen. (zie <a href="#">Downlights</a> ). Deze functie kan worden geactiveerd of gedeactiveerd via het OSD (zie <a href="#">Downlight</a> ).



## Achteraanzicht



### Achteraanzicht met monitorstandaard

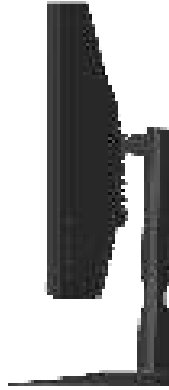
Label	Omschrijving	Gebruik
1	Joystick	Gebruik om het OSD-menu te regelen. (Zie voor meer informatie <a href="#">Bediening van uw monitor</a> )
2	Functietoetsen	Druk op de functietoetsen om items in het OSD-menu aan te passen. (Zie voor meer informatie <a href="#">Bediening van uw monitor</a> )
3	Sleuf voor kabelbeheer	Gebruik voor het organiseren van kabels door ze door de sleuf te voeren.
4	VESA-montagegaten (4)	Vier VESA-montagegaten (100 mm x 100 mm) toegankelijk achter de VESA-kap gebruikt voor wandmontage via een met VESA compatibele wandmontageset. Zie <a href="#">Wandmontage (optioneel)</a> .
5	Label met informatie over regelgeving	Lijst van de wettelijke goedkeuringen.
6	Knop voor standontgrendeling	Ontgrendelt de stand van de monitor.



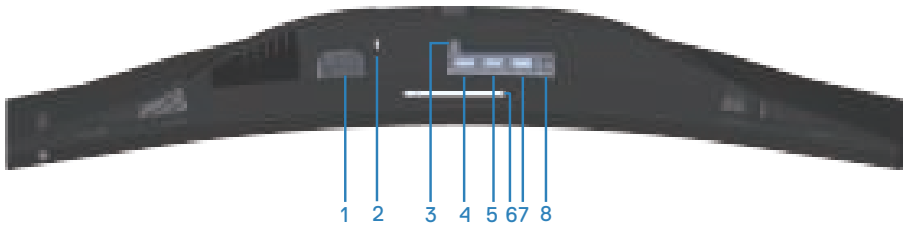
7	Etiket volgens voorschrift (inclusief barcodeserienummer en servicetiket)	Lijst van de wettelijke goedkeuringen. Raadpleeg dit label wanneer u contact moet opnemen met Dell voor technische ondersteuning. De servicetag is een unieke alfanumerieke identificatie waarmee Dell-servicetechnici de hardwareonderdelen in uw computer kunnen identificeren en toegang hebben tot informatie over de garantie.
---	---	---



## Zij-aanzicht



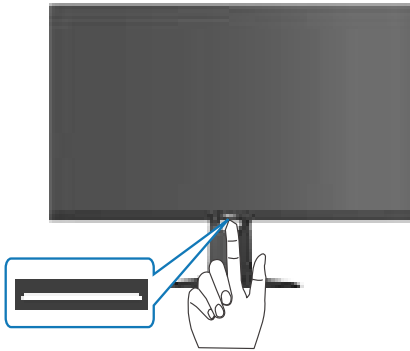
## Onderaanzicht



### Onderaanzicht zonder monitorstandaard

Label	Omschrijving	Gebruik
1	Stekker	Sluit de voedingskabel aan (meegeleverd met uw monitor).
2	Sleuf voor veiligheids-slot	Beveilig uw monitor met een veiligheidsslot (apart verkrijgbaar) om ongeoorloofde verplaatsing van uw monitor te voorkomen. Zie <a href="#">Beveiliging van uw monitor met Kensington-slot (optioneel)</a> .
3	Standaard vergrendeling functie	Voor het vastzetten van de standaard op de monitor met een schroef van M3 x 6 mm (schroef niet meegeleverd).
4	HDMI 1 2.0-poort	Sluit aan op uw computer met een HDMI-kabel.
5	HDMI 2 2.0-poort	Sluit aan op uw computer met een HDMI-kabel.



6	Downlights	<p>Wanneer de monitor volledig is geconfigureerd, tikt u op de aanraaksensor om de downlights in of uit te schakelen.</p> <p>De fabrieksinstelling is aan, dus de downlights zijn geactiveerd als de stroomkabel is aangesloten.</p> 
7	DisplayPort 1.2	Sluit aan op uw computer met een DisplayPort-kabel.
8	Koptelefoonuitgang	Aansluiten op een koptelefoon.





## Monitor specificaties

<b>Model</b>	<b>S3222DGM</b>
Schermtyp	Active matrix-TFT LCD
Paneeltype	Verticale uitlijning
Zichtbare afbeeldingsgrootte	
Diagonaal	800,1 mm (31,5 in.)
Horizontaal, actief gebied	697,3 mm (27,5 in.)
Verticaal, actief gebied	392,3 mm (15,4 in.)
Gebied	273550,8 mm <sup>2</sup> (423,5 in. <sup>2</sup> )
Eigen resolutie en vernieuwingsfrequentie	2560 x 1440 bij 144 Hz (HDMI 2.0) 2560 x 1440 bij 165 Hz (DisplayPort 1.2)
Pixelpitch	0,2724 mm x 0,2724 mm
Pixel per inch (PPI)	93
Weergavehoek	
Horizontaal	178° (typisch)
Verticaal	178° (typisch)
Luminantie-uitgang	350 cd/m <sup>2</sup> (typisch)
Contrastverhouding	3000 tot 1 (typisch)
Coating voorpaneel	SAG 40%, 3H
Achtergrondverlichting	LED-randverlichtingssysteem



Responstijd	<p>8 ms grijs naar grijs in <b>Snelle</b> modus</p> <p>4 ms grijs naar grijs in <b>Supersnelle</b> modus</p> <p>2 ms grijs naar grijs in <b>Extreme</b> modus</p> <p>1 ms grijs naar grijs in <b>MPRT</b>-modus</p> <p> <b>OPMERKING: De modus 2 ms grijs naar grijs kan worden bereikt in de Extreme modus voor het reduceren van zichtbare bewegingsonscherpte en hogere responsiviteit van het beeld. Dit kan echter enkele lichte en merkbare visuele artefacten in het beeld introduceren. Aangezien elke systeemconfiguratie en de behoeften van elke gamer anders zijn, raden wij gebruikers aan om te experimenteren met de verschillende modi om de voor hen juiste instelling te vinden.</b></p>
Kromming	1800R (standaard)
Kleurdiepte	16,7M kleuren (RGB 8 bit)
Kleurengamma	≥99% sRGB
Connectiviteit	<p>2 x HDMI 2.0 met HDCP 2.2 (2560 x 1440, tot 144 Hz)</p> <p>1 x DisplayPort 1.2 met HDCP 2.2 (2560 x 1440, tot 165 Hz)</p> <p>1 x koptelefoonuitgang</p>
Bezelbreedte (rand van monitor tot actief gebied)	
Boven	7,85 mm
Links/rechts	7,92 mm
Onder	24,10 mm
Instelbaarheid	
In hoogte verstelbare standaard	100 mm
Kantelen	-5° tot 21°
Zwenken	N.v.t.
Schuin afstellen	N.v.t.



Compatibiliteit met Dell Display Manager	Easy Arrange en andere belangrijke kenmerken
Beveiliging	Sleuf voor veiligheidsslot (kabelslot optioneel verkrijgbaar)

## Resolutiespecificaties

<b>Model</b>	<b>S3222DGM</b>
Horizontaal scanbereik	30 kHz tot 250 kHz (automatisch)
Verticaal scanbereik	48 Hz tot 144 Hz (HDMI 2.0) 48 Hz tot 165 Hz (DisplayPort 1.2)
Maximale vooringestelde resolutie	2560 x 1440 bij 60 Hz met HDCP 2.2 2560 x 1440 bij 144 Hz met HDCP 2.2 (HDMI 2.0) 2560 x 1440 bij 165 Hz met HDCP 2.2 (DisplayPort 1.2)

## Ondersteunde videomodi

<b>Model</b>	<b>S3222DGM</b>
Videoweergavecapaciteiten (HDMI/DisplayPort)	480p, 480i, 576p, 576i, 720p, 1080p, 1080i, QHD

 **OPMERKING:** Deze monitor ondersteunt AMD FreeSync™ Premium-technologie.



## Vooraf ingestelde weergavemodi

### Vooraf ingestelde weergavemodi HDMI

Weergavemodus	Horizontaal frequentie (KHz)	Verticale frequentie (Hz)	Pixelklok (MHz)	Synchronisatiepolariteit (horizontaal / verticaal)
IBM, 720 x 400	31,47	70,08	28,32	-/+
VESA, 640 x 480	37,50	75,00	31,50	-/-
VESA, 640 x 480	31,47	59,94	25,18	-/-
VESA, 800 x 600	37,88	60,32	40,00	+/+
VESA, 800 x 600	46,88	75,00	49,50	+/+
VESA, 1024 x 768	48,36	60,00	65,00	-/-
VESA, 1024 x 768	60,02	75,03	78,75	+/+
VESA, 1152 x 864	67,50	75,00	108,00	+/+
VESA, 1280 x 800	49,31	59,91	71,00	+/+
VESA, 1280 x 1024	63,98	60,02	108,00	+/+
VESA, 1280 x 1024	79,98	75,02	135,00	+/+
VESA, 1600 x 1200	75,00	60,00	162,00	+/+
VESA, 1680 x 1050	65,29	59,95	146,25	-/+
VESA, 1920 x 1080	67,50	60,00	148,50	+/+
VESA, 1920 x 1080	137,26	120,00	285,50	+/+
VESA, 1920 x 1080	162,27	144,00	337,52	+/+
VESA, 1920 x 1200	74,56	59,89	193,25	+/+
VESA, 2560 x 1440	183,00	120,00	497,75	+/-
VESA, 2560 x 1440	88,79	59,95	241,50	+/-
VESA, 2560 x 1440	222,06	144,00	592,00	+/-



## Vooraf ingestelde weergavemodi DisplayPort

Weergavemodus	Horizontaal frequentie (KHz)	Verticale frequentie (Hz)	Pixelklok (MHz)	Synchronisatiepolariteit (horizontaal / verticaal)
IBM, 720 x 400	31,47	70,08	28,32	-/+
VESA, 640 x 480	37,50	75,00	31,50	-/-
VESA, 640 x 480	31,47	59,94	25,18	-/-
VESA, 800 x 600	37,88	60,32	40,00	+/+
VESA, 800 x 600	46,88	75,00	49,50	+/+
VESA, 1024 x 768	48,36	60,00	65,00	-/-
VESA, 1024 x 768	60,02	75,03	78,75	+/+
VESA, 1152 x 864	67,50	75,00	108,00	+/+
VESA, 1280 x 1024	63,98	60,02	108,00	+/+
VESA, 1280 x 1024	79,98	75,02	135,00	+/+
VESA, 1600 x 900	60,00	60,00	108,00	+/+
VESA, 1600 x 1200	75,00	60,00	162,00	+/+
VESA, 1680 x 1050	65,29	59,95	146,25	-/+
VESA, 1920 x 1080	67,50	60,00	148,50	+/+
VESA, 1920 x 1080	137,26	120,00	285,50	+/-
VESA, 1920 x 1080	166,59	143,98	346,50	+/-
VESA, 1920 x 1080	186,50	165,00	387,81	+/-
VESA, 1920 x 1200	74,56	59,89	193,25	-/+
VESA, 2560 x 1440	88,79	59,95	241,50	+/-
VESA, 2560 x 1440	183,00	120,00	497,75	+/-
VESA, 2560 x 1440	222,15	143,97	604,25	+/-
VESA, 2560 x 1440	244,32	165,00	645,00	+/-



## Elektrische specificaties

Model	S3222DGM
Video-ingangssignalen	HDMI 2.0 (HDCP), 600 mV voor elke differentiële lijn, 100 ohm ingangsimpedantie per differentiële paar DisplayPort 1.2 , 600 mV voor elke differentiële lijn, 100 ohm ingangsimpedantie per differentiële paar
AC-ingangsspanning/-frequentie/-stroom	100 VAC tot 240 VAC / 50 Hz of 60 Hz $\pm$ 3 Hz / 1,6 A (max.)
Inschakelstroom	120 V: 30 A (max.) bij 0°C (koude start) 240 V: 60 A (max.) bij 0°C (koude start)
Energieverbruik	0,25 W (Uit-modus) <sup>1</sup> 0,3 W (Stand-bymodus) <sup>1</sup> 26 W (Aan-modus) <sup>1</sup> 50 W (Max.) <sup>2</sup> 28 W (Pon) <sup>3</sup> 87,56 kWh (TEC) <sup>3</sup>

<sup>1</sup> Als gedefinieerd in EU 2019/2021 en EU 2019/2013.

<sup>2</sup> Max helderheid- en contrastinstelling.

<sup>3</sup> Pon: Energieverbruik in de aan-stand gemeten met verwijzing naar Energy Start-testmethode.

TEC: Totaal energieverbruik in kWh, gemeten aan de hand van de Energy Start-testmethode.

Dit document is louter informatief en geeft de prestaties van het laboratorium weer. Uw product kan anders presteren, afhankelijk van de software, onderdelen en randapparatuur die u hebt besteld en is niet verplicht om deze informatie bij te werken.

Dienovereenkomstig mag de klant niet op deze informatie vertrouwen bij het nemen van beslissingen over elektrische toleranties of anderszins. Er wordt geen garantie gegeven voor de nauwkeurigheid of volledigheid.



## Fysieke kenmerken

<b>Model</b>	<b>S3222DGM</b>
Type signaalkabel	<ul style="list-style-type: none"><li>• Digitaal: DisplayPort, 20 pennen</li><li>• Digitaal: HDMI, 19 pennen</li></ul>
<b>Afmetingen (met standaard)</b>	
Hoogte (uitgeschoven)	555,98 mm (21,89 in.)
Hoogte (gecomprimeerd)	455,98 mm (17,95 in.)
Breedte	708,76 mm (27,90 in.)
Diepte	237,61 mm (9,35 in.)
<b>Afmetingen (zonder standaard)</b>	
Lengte	424,20 mm (16,70 in.)
Breedte	708,76 mm (27,90 in.)
Diepte	82,39 mm (3,24 in.)
<b>Afmetingen standaard</b>	
Lengte	420,30 mm (16,55 in.)
Breedte	284,64 mm (11,21 in.)
Diepte	237,61 mm (9,35 in.)
<b>Gewicht</b>	
Gewicht met verpakking	14,50 kg (31,97 lb)
Gewicht met standaardmontage en kabels	10,16 kg (22,40 lb)
Gewicht zonder standaardmontage (geen kabels)	7,44 kg (16,40 lb)
Gewicht van standaardmontage	2,27 kg (5,00 lb)
Glanzend voorframe	Zwart frame 2-4 glanzende eenheden



## Omgevingskenmerken

<b>Model</b>	<b>S3222DGM</b>
<b>Nalevingsnormen</b>	
<ul style="list-style-type: none"><li>• RoHS-conform</li><li>• BFR/PVC-vrije monitor (exclusief externe kabels).</li><li>• Arseenvrij glas en kwikvrij alleen voor het paneel</li></ul>	
<b>Temperatuur</b>	
In bedrijf	0°C tot 40°C (32°F tot 104°F)
Niet-operationeel	<ul style="list-style-type: none"><li>• Opslag: -20°C tot 60°C (-4°F tot 140°F)</li><li>• Transport: -20°C tot 60°C (-4°F tot 140°F)</li></ul>
<b>Vochtigheid</b>	
In bedrijf	10% tot 80% (niet-condenserend)
Niet-operationeel	<ul style="list-style-type: none"><li>• Opslag 10% tot 90% (niet-condenserend)</li><li>• Transport 10% tot 90% (niet-condenserend)</li></ul>
<b>Hoogte</b>	
Werkend (maximum)	5.000 m (16.400 ft)
Niet-operationeel (maximum)	12.192 m (40.000 ft)
<b>Thermische dissipatie</b>	<ul style="list-style-type: none"><li>• 171,00 BTU/uur (maximum)</li><li>• 95,76 BTU/uur (Aan-modus)</li></ul>





## Plug and play-capaciteit

U kunt de monitor installeren in elk Plug and Play-compatibel systeem. De monitor voorziet het computersysteem automatisch van zijn Extended Display Identification Data (EDID) met behulp van Display Data Channel (DDC)-protocollen, zodat het systeem zichzelf kan configureren en de monitorinstellingen kan optimaliseren. De meeste monitorinstallaties zijn automatisch, u kunt desgewenst andere instellingen kiezen. Voor meer informatie over het wijzigen van de monitorinstellingen, zie [Bediening van uw monitor](#).

## LCD-monitorkwaliteit en pixelbeleid

Tijdens het fabricageproces van LCD-monitoren is het niet ongewoon dat een of meer pixels vast komen te zitten in een onveranderlijke toestand die moeilijk te zien is en geen invloed heeft op de beeldkwaliteit of de bruikbaarheid. Voor meer informatie over de kwaliteit en het pixelbeleid van Dell-monitoren, raadpleegt u de Dell-ondersteuningssite op [www.dell.com/pixelguidelines](http://www.dell.com/pixelguidelines).



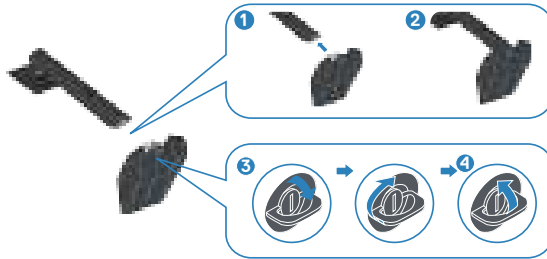
# De monitor instellen

## De standaard aansluiten

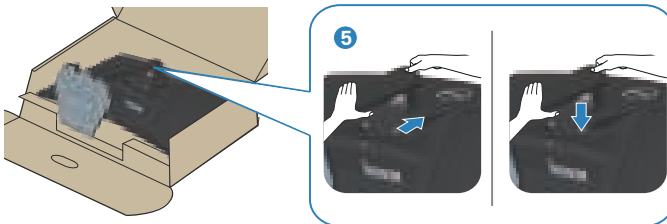
**OPMERKING:** De standaard is losgemaakt wanneer de monitor vanuit de fabriek wordt verzonden.

**OPMERKING:** De volgende procedure is van toepassing op de standaard die bij uw monitor is geleverd. Als u een standaard van derden aansluit, raadpleeg dan de documentatie die bij de standaard is geleverd.

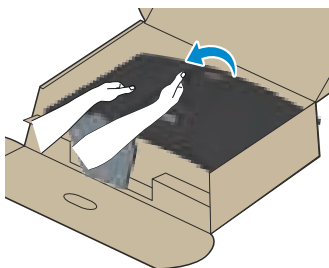
1. Volg de instructies op de flappen van de verpakingsdoos om de standaard te verwijderen van het bovenste verpakingskussen waarmee hij is vastgezet.
2. Verbind de standvoet met de standverhoger.
3. Open de schroefhendel op de standvoet en draai de schroef vast om de standverhoger op de standvoet vast te zetten.
4. Sluit de schroefhendel.



5. Schuif de lipjes van de standaard in de gleuven van de monitor en druk de standaard naar beneden om hem vast te klikken.



6. Plaats de monitor rechtop.



## Uw monitor aansluiten

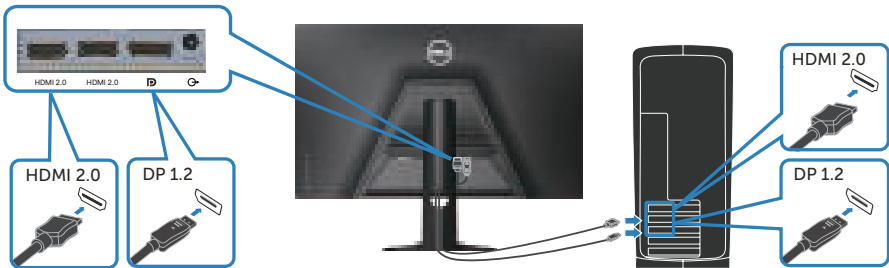
**⚠ WAARSCHUWING:** Voordat u met de procedures in dit hoofdstuk begint, volg de [Veiligheidsinstructies](#).

**📎 OPMERKING:** Sluit niet alle kabels tegelijk op de monitor aan. Het is raadzaam de kabels door de kabelbeheersleuf te leiden voordat u ze op de monitor aansluit.

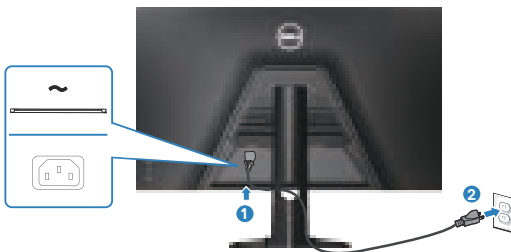
Uw monitor aansluiten op de computer:

1. Zet de computer uit en koppel het stroomkabel los.
2. Sluit de HDMI- of DisplayPort-kabel van uw monitor aan op de computer.

### De HDMI- en DisplayPort 1.2-kabel aansluiten



3. Sluit de stroomkabels van uw computer en monitor aan op een stopcontact.

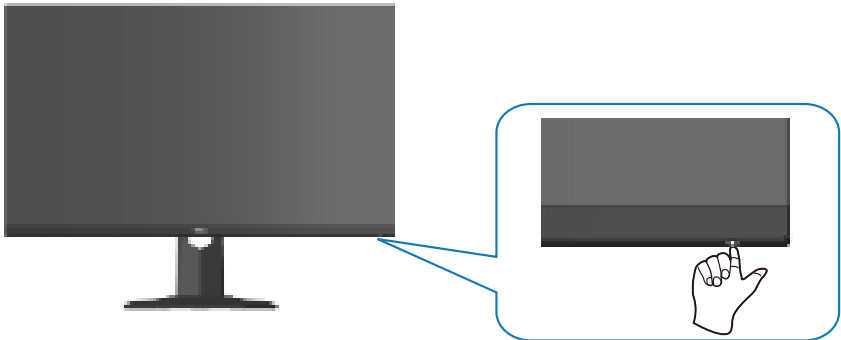


## Kabels organiseren

Gebruik de kabelbeheersleuf om de kabels te leiden die op uw monitor zijn aangesloten.



4. Schakel de monitor in.



## Beveiliging van uw monitor met Kensington-slot (optioneel)

U kunt de monitor vastzetten met gebruik van een Kensington-beveiligingsslot op een vast object dat het gewicht van de monitor kan ondersteunen om te voorkomen dat het onbedoeld valt.

De sleuf voor het veiligheidsslot bevindt zich aan de onderkant van de monitor. (Zie [Sleuf voor veiligheidsslot](#))

Voor meer informatie over het gebruik van het Kensington-slot (apart verkrijgbaar), zie de documentatie die bij het slot is geleverd.



Bevestig uw monitor aan een tafel met het Kensington-beveiligingsslot.



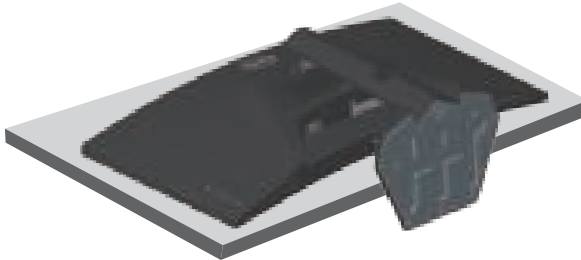
**OPMERKING:** De afbeelding dient slechts ter illustratie. Het uiterlijk van het slot kan variëren.



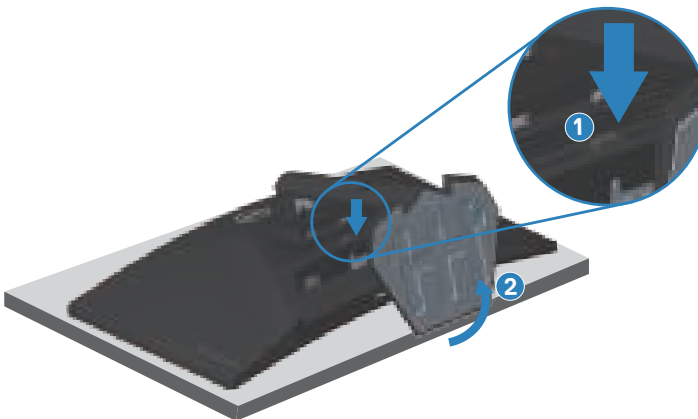
## De standaard verwijderen

-  **OPMERKING:** Om krassen op het scherm te voorkomen wanneer u de standaard verwijdert, moet u ervoor zorgen dat de monitor op een zacht en schoon oppervlak wordt geplaatst.
-  **OPMERKING:** De volgende procedure is alleen van toepassing op de standaard die bij uw monitor is geleverd. Als u een standaard van derden aansluit, raadpleeg dan de documentatie die bij de standaard is geleverd.

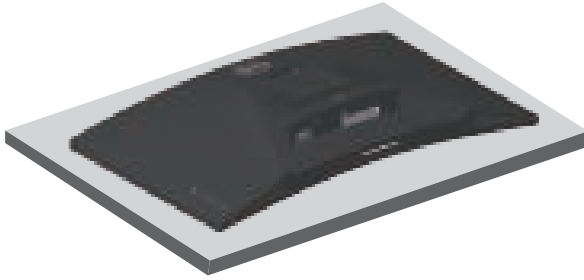
1. Plaats de monitor op een zachte doek of kussen aan de rand van het bureau.



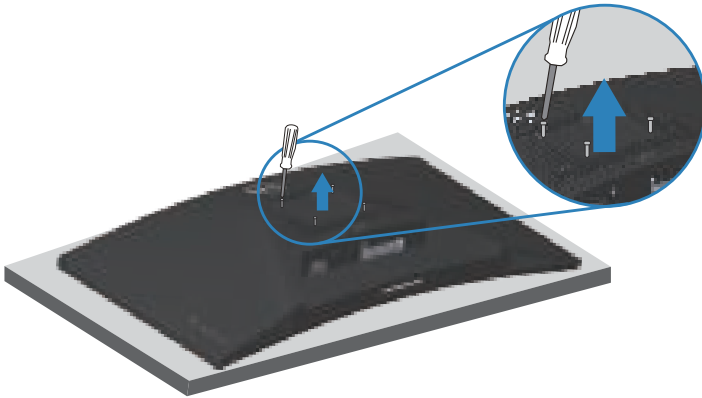
2. Houd de ontgrendelknop van de standaard op de achterkant van de display ingedrukt.



3. Til de standaard op en weg van de monitor.



## Wandmontage (optioneel)



(Schroefafmeting: M4X 10 mm).

Zie de documentatie die bij de VESA-compatibele wandmontagekit is geleverd.

1. Plaats de display op een zachte doek of kussen aan de rand van het bureau.
2. Verwijder de standaard. Zie [De standaard verwijderen](#) .
3. Verwijder de vier schroeven waarmee de achterkap van de display is bevestigd.
4. Installeer de montagebeugel uit de wandmontagekit aan de display.
5. Raadpleeg de documentatie die bij de muurbevestigingskit is geleverd om de monitor aan de muur te bevestigen.

 **OPMERKING: Alleen te gebruiken met een UL-, CSA- of GS-geregistreerde muurbevestigingsbeugel met een minimum gewicht/ belastingscapaciteit van 29,76 kg.**

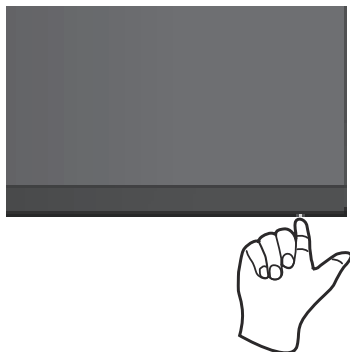




# Bediening van uw monitor

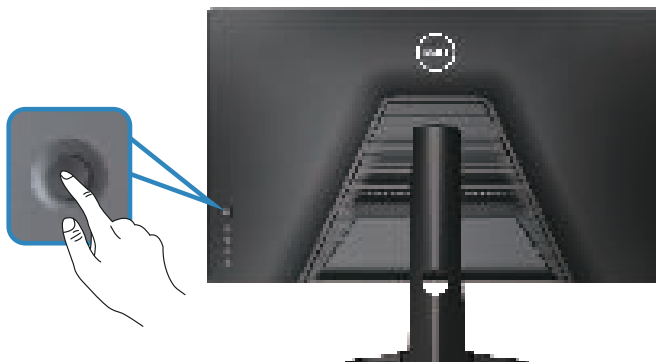
## De monitor inschakelen

Druk op de  toets om de monitor aan te zetten.



## De joystickbediening gebruiken




Gebruik de joystickknop aan de achterkant van de monitor om de beeldinstellingen aan te passen.



1. Druk op de joystickknop om het OSD-hoofdmenu weer te geven.
2. Beweeg de joystick omhoog/omlaag/naar links/naar rechts om tussen opties te schakelen.
3. Druk opnieuw op de joystickknop om de instellingen te bevestigen en af te sluiten.

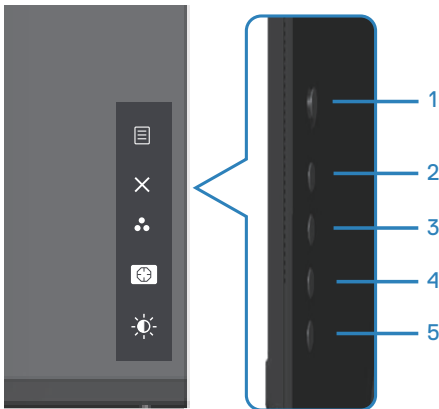


## Omschrijving joystick

Joystick	Omschrijving
	<ul style="list-style-type: none"><li>• Wanneer het OSD-menu is ingeschakeld, drukt u op de knop om de selectie te bevestigen of de instellingen op te slaan.</li><li>• Wanneer het OSD-menu is uitgeschakeld, drukt u op de knop om het OSD-hoofdmenu te starten. Zie <a href="#">Toegang tot het menusysteem</a>.</li></ul>
	<ul style="list-style-type: none"><li>• Voor navigatie in 2 richtingen (links en rechts).</li><li>• Beweeg naar rechts om naar het submenu te gaan.</li><li>• Beweeg naar links om het submenu af te sluiten.</li><li>• Verhoogt (rechts) of verlaagt (links) de parameters van het geselecteerde menu-item.</li></ul>
	<ul style="list-style-type: none"><li>• Voor navigatie in 2 richtingen (omhoog en omlaag).</li><li>• Schakelt tussen de menu-items.</li><li>• Verhoogt (omhoog) of verlaagt (omlaag) de parameters van het geselecteerde menu-item.</li></ul>






## Gebruik van de bedieningstoetsen

Gebruik de bedieningsknoppen op de achterkant van de monitor om het weergegeven beeld bij te stellen.



## Bedieningstoetsen


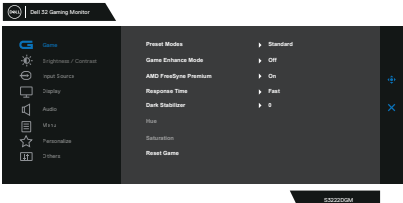
De volgende tabel beschrijft de bedieningstoetsen:

	<b>Bedienings toetsen</b>	<b>Omschrijving</b>
1	 Menu	Gebruik de <b>Menu</b> -toets om het OSD-scherm (On Screen Display) te starten en het OSD-menu te selecteren. Zie <a href="#">Toegang tot het menusysteem</a> .
2	 Exit (Afsluiten)	Gebruik deze knop om terug te gaan naar het hoofdmenu of om het OSD-hoofdmenu af te sluiten.
3	 Shortcut key (Snelkoppelingstoets) / Preset Modes (Vooraf ingestelde modi)	Gebruik deze knop om te kiezen uit een lijst met vooraf ingestelde modi.
4	 Shortcut key (Snelkoppelingstoets) /Dark Stabilizer (Donkere stabilisator)	Gebruik deze knop om de Donkere stabilisator aan te passen.
5	 Shortcut key (Snelkoppelingstoets) /Brightness (Helderheid)	Gebruik deze knop om de helderheid aan te passen.



# De OSD-bedieningselementen gebruiken



## Toegang tot het menusysteem

Pictogram	Menu en submenu's	Omschrijving
	Game (Spel)	
	<b>Preset Modes (Vooraf ingestelde modi)</b>	<p>Bij het selecteren van <b>Preset Modes (Vooraf ingestelde modi)</b>, kunt u kiezen uit <b>Standard (Standaard)</b>, <b>FPS</b>, <b>MOBA/RTS</b>, <b>RPG</b>, <b>SPORT</b>, <b>Game 1 (Spel 1)/Game 2 (Spel 2)/Game 3 (Spel 3)</b>, <b>ComfortView</b>, <b>Warm</b>, <b>Cool (Koel)</b> of <b>Custom Color (Aangepaste kleur)</b> in de lijst.</p> <ul style="list-style-type: none"><li>• <b>Standard (Standaard)</b>: Laadt de standaard kleurinstellingen van de monitor. Dit is de standaard vooraf ingestelde modus.</li><li>• <b>FPS</b>: Laadt kleurinstellingen ideaal voor First-Person Shooter spellen.</li><li>• <b>MOBA/RTS</b>: Laadt kleurinstellingen die ideaal zijn voor Multiplayer Online Battle Arena (MOBA)- en Real-Time Strategy (RTS)-spellen.</li><li>• <b>RPG</b>: Laadt kleurinstellingen ideaal voor rollenspellen.</li><li>• <b>SPORT</b>: Laadt kleurinstellingen ideaal voor "SPORT"-spellen.</li><li>• <b>Game 1 (Spel 1)/Game 2 (Spel 2)/Game 3 (Spel 3)</b>: Hiermee kunt u de kleurinstellingen aanpassen op uw gaming-behoefte.</li></ul>


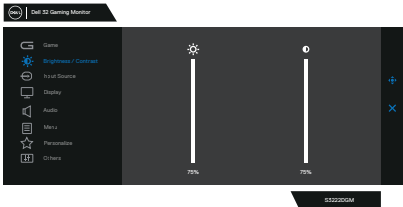




		<ul style="list-style-type: none"> <li>• <b>ComfortView:</b> Verlaagt het niveau van blauw licht dat door het scherm wordt uitgestraald om het kijken aangenamer voor uw ogen te maken. <b>WAARSCHUWING: De mogelijke langetermijneffecten van de afgifte van blauw licht van de monitor kunnen leiden tot lichamelijk letsel, zoals digitale oogvermoeidheid, vermoeide ogen en schade aan de ogen. Het gedurende lange perioden gebruiken van de monitor kan tevens leiden tot pijn in delen van het lichaam zoals de nek, armen, rug en schouders. Zie voor meer informatie <a href="#">Ergonomie</a>.</b></li> <li>• <b>Warm:</b> verhoogt de kleurtemperatuur. Het scherm ziet er warmer uit met een rood/gele tint.</li> <li>• <b>Cool (Koel):</b> verlaagt de kleurtemperatuur. Het scherm ziet er koeler uit met een blauwe tint.</li> <li>• <b>Custom Color (Aangepaste kleur):</b> Hiermee kunt u de kleurinstellingen handmatig aanpassen. Beweeg de joystick voor het aanpassen van de waarden van <b>Gain (Versterking)</b>, <b>Offset (Verschuiving)</b>, <b>Hue (Tint)</b> en <b>Saturation (Verzadiging)</b> en het aanmaken van uw eigen vooraf ingestelde kleurmodus.</li> </ul>
	<p><b>Game Enhance Mode (Verbeterde spelmodus)</b></p>	<p>Stelt Game Enhance Mode (Verbeterde spelmodus) af op Off (Uit), Timer, Frame Rate (Beeldsnelheid) of Display Alignment (Beeldschermuitlijning).</p> <ul style="list-style-type: none"> <li>• <b>Off (Uit):</b> Selecteer voor het uitschakelen van de functies onder Verbeterde spelmodus.</li> <li>• <b>Timer:</b> Hiermee kunt u de timer in de hoek linksboven van het display uit- of inschakelen. De timer toont de verstreken tijd sinds het begin van het spel. Selecteer een optie in de lijst met tijdsintervallen om u bewust te houden van de resterende tijd.</li> <li>• <b>Frame Rate (Beeldsnelheid):</b> Door het selecteren van Aan kunt u de huidige beelden per seconde weergeven tijdens het spelen van spellen. Hoe hoger de snelheid, des te soepeler de beweging wordt weergegeven.</li> <li>• <b>Display Alignment (Beeldschermuitlijning):</b> Het activeren van de functie kan helpen bij het zorgen voor een perfecte uitlijning van de video-inhoud van meerdere displays.</li> </ul>


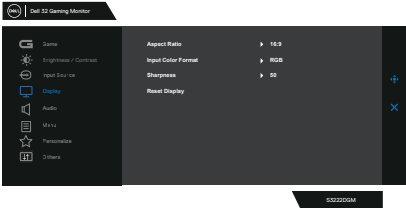
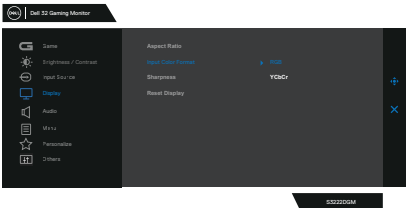


<b>AMD FreeSync Premium</b>	Hiermee kunt u de AMD FreeSync Premium Aan of Uit zetten.
<b>Response Time (Responstijd)</b>	Hiermee kunt u de responstijd instellen op Fast (Snel), Super Fast (Supersnel), Extreme (Extreem) of MPRT.
<b>Dark Stabilizer (Donkere stabilisator)</b>	Deze functie verbetert de zichtbaarheid in donkere gaming-scenario's. Hoe hoger de waarde (tussen 0 en 3), des te beter de zichtbaarheid in donkere gebieden van het beeld.
<b>Hue (Tint)</b>	<p>Deze functie kan de kleur van het videobeeld verschuiven naar groen of paars. Dit wordt gebruikt voor het aanpassen van de gewenste huidskleur.</p> <p>Gebruik de joystick om de tint aan te passen van 0 tot 100. Beweeg de joystick omhoog voor het toenemen van de groene schaduw van het videobeeld.</p> <p>Beweeg de joystick omlaag voor het toenemen van de paarse schaduw van het videobeeld.</p> <p> <b>OPMERKING:</b> De afstelling van tint is alleen beschikbaar bij het selecteren van de vooraf ingestelde modus <b>FPS, MOBA/RTS, SPORTS</b> of <b>RPG</b>.</p>
<b>Saturation (Verzadiging)</b>	<p>Deze functie kan de kleurverzadiging van het videobeeld.</p> <p>Gebruik de joystick om de verzadiging aan te passen van 0 tot 100.</p> <p>Beweeg de joystickl omhoog om het videobeeld kleurrijker te maken.</p> <p>Beweeg de joystick omlaag om het monochrome uiterlijk van het videobeeld te vergroten.</p> <p> <b>OPMERKING: De afstelling van verzadiging is alleen beschikbaar bij het selecteren van de vooraf ingestelde modus <b>FPS, MOBA/RTS, SPORTS</b> of <b>RPG</b>.</b></p>
<b>Reset Game (Spel resetten)</b>	Reset alle instellingen onder het spelmenu naar de standaardinstelling.






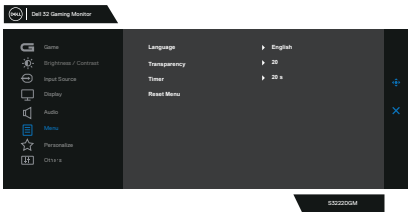
	<p><b>Brightness (Helderheid)/ Contrast</b></p>	<p>Gebruik dit menu om de helderheid en het contrast aan te passen.</p> 
	<p><b>Brightness (Helderheid)</b></p>	<p>Helderheid past de luminantie van de achtergrondverlichting aan (minimum 0; maximum 100). Beweeg de joystick omhoog om de helderheid te vergroten. Beweeg de joystick omlaag om de helderheid te verlagen.</p>
	<p><b>Contrast</b></p>	<p>Pas eerst de helderheid aan en pas daarna het contrast, indien nodig, verder aan.</p> <p>Beweeg de joystick omhoog voor het verhogen van het contrast en beweeg de joystick omlaag voor het verlagen van het contrast (tussen 0 en 100).</p> <p>De Contrastfunctie regelt de mate van verschil tussen donker en licht op het monitorscherm.</p>
	<p><b>Input Source (Ingangsbron)</b></p>	<p>Gebruik het ingangsbronmenu om te kiezen tussen de verschillende videosignalen die op uw monitor kunnen zijn aangesloten.</p> 
	<p><b>DP</b></p>	<p>Selecteer DP-ingang als u de DP (DisplayPort)-connector gebruikt. Druk op de joystickknop om de selectie te bevestigen.</p>
	<p><b>HDMI 1</b></p>	<p>Selecteer de ingang <b>HDMI 1</b> of <b>HDMI 2</b> wanneer u de HDMI-connector gebruikt. Druk op de joystickknop om de selectie te bevestigen.</p>
	<p><b>HDMI 2</b></p>	<p>Selecteer de ingang <b>HDMI 1</b> of <b>HDMI 2</b> wanneer u de HDMI-connector gebruikt. Druk op de joystickknop om de selectie te bevestigen.</p>
	<p><b>Auto Select (Automatisch selecteren)</b></p>	<p>Schakel de functie in om de monitor automatisch te laten scannen naar beschikbare ingangsbronnen. Druk op de joystickknop om de selectie te bevestigen.</p>



	<b>Reset Input Source (Ingangsbron resetten)</b>	Reset alle instellingen onder het menu Ingangsbron naar de standaardinstelling.
	<b>Display</b>	Gebruik de display om het beeld aan te passen. 
	<b>Aspect Ratio (Beeldverhouding)</b>	Stelt de beeldverhouding in op breed 16:9, Auto Resize (Automatisch formaat wijzigen), 4:3 of 1:1
	<b>Input Color Format (Kleurformaat invoeren)</b>	Hiermee kunt u de video-invoermodus instellen op: <ul style="list-style-type: none"> <li>• <b>RGB</b>: Selecteer deze optie als uw monitor is aangesloten op een computer (of mediaspeler) met gebruik van de DisplayPort- of HDMI-kabel.</li> <li>• <b>YCbCr</b>: Selecteer deze optie als uw mediaspeler alleen YCbCr-uitvoer ondersteunt.</li> </ul> 
	<b>Sharpness (Scherpte)</b>	Deze functie kan het beeld scherper of zachter maken. Beweeg de joystick omhoog en omlaag om de scherppte aan te passen van “0” tot “100”.
	<b>Reset Display (Weergave resetten)</b>	Selecteer deze optie om de standaard weergave-instellingen te herstellen.





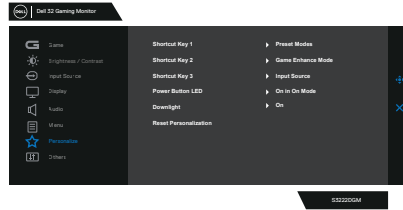
	<b>Audio</b>	
	<b>Volume</b>	<p>Hiermee kunt u het volumeniveau van de koptelefoonuitgang instellen. Gebruik de joystick om het volumeniveau aan te passen van 0 tot 100.</p>
	<b>Reset Audio</b>	<p>Reset alle instellingen onder het audiomenu naar de standaardinstelling.</p>
	<b>Menu</b>	<p>Selecteer deze optie om de instellingen van het OSD aan te passen, zoals de talen van het OSD, de tijd dat het menu op het scherm blijft, enzovoort.</p> 
	<b>Language (Taal)</b>	<p>Stel de OSD-display in op een van acht talen. (Engels, Spaans, Frans, Duits, Braziliaans Portugees, Russisch, Vereenvoudigd Chinees, of Japans).</p>
	<b>Transparency (Transparantie)</b>	<p>Selecteer deze optie voor het wijzigen van de menutransparantie door de joystick omhoog of omlaag te bewegen (min. 0/max. 100).</p>
	<b>Timer</b>	<p>OSD-wachttijd: Bepaalt hoe lang het OSD-menu actief blijft nadat u op een toets hebt gedrukt. Beweeg de joystick om de schuifregelaar in stappen van 1 seconde aan te passen, van 5 tot 60 seconden.</p>
	<b>Reset Menu</b>	<p>Reset alle instellingen onder het menu Resetten naar de standaardinstelling.</p>





## Personalize (Personaliseer)

Selecteer deze optie om de instellingen van de personalisatie aan te passen.



## Shortcut Key 1 (Sneltoets 1)

Selecteer uit Preset Modes (Vooraf ingestelde modi), Game Enhance Mode (Verbeterde spelmodus), AMD FreeSync Premium, Dark Stabilizer (Donkere stabilisator), Brightness (Helderheid)/Contrast, Input Source (Ingangsbron), Aspect Ratio (Beeldverhouding), Volume ingesteld als Shortcut Key (Snelkoppelingstoets).

## Shortcut Key 2 (Sneltoets 2)

## Shortcut Key 3 (Sneltoets 3)

## Power Button LED (LED aan/uit-knop)

Hiermee kunt u de status van het voedingslampje instellen om energie te besparen.

## Downlight

Hiermee kunt u lampjes onderaan de monitor in- of uitschakelen.

Wanneer de downlights zijn ingeschakeld, gaan ze blauw branden.

Voor het uitschakelen van de aanraaksensor, selecteert u **Off (Uit)**.

## Reset Personalization (Reset Personalisatie)

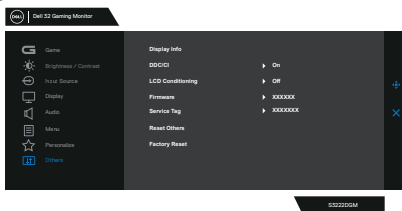
Reset alle instellingen in het menu Personaliseren naar de vooraf ingestelde fabriekswaarden.





## Others (Overige)

Wijzig de OSD-instellingen, zoals de DDC / CI, LCD-conditionering, enzovoort.

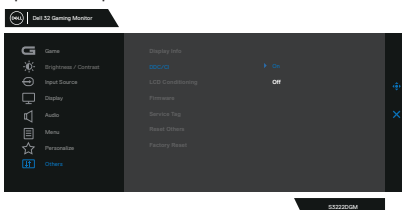


## Display Info (Info weergeven)

Geef de huidige instellingen van de monitor weer.

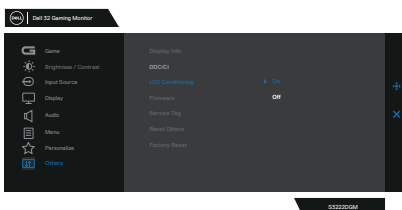
## DDC/CI

Met DDC/CI (display datakanaal / opdrachtinterface) kunnen uw monitorparameters (helderheid, kleurbalans enz.) worden aangepast via de software op uw computer. U kunt deze functie uitschakelen door Uit te selecteren. Schakel deze functie in voor de beste gebruikerservaring en optimale prestaties van uw monitor.



## LCD Conditioning (LCD Conditionering)

Helpt kleine gevallen van beeldretentie te verminderen. Afhankelijk van de mate van beeldretentie, kan het enige tijd duren voordat het programma draait. U kunt deze functie inschakelen door Aan te selecteren.



## Firmware

Geef de versie van de firmware over het scherm weer.



<b>Service Tag (Servicelabel)</b>	Geef het servicetagnummer van het display weer. De servicetag is een unieke alfanumerieke identificatiecode waarmee Dell de productspecificaties kan identificeren en toegang heeft tot informatie over de garantie.  <b>OPMERKING: De servicetag is ook afgedrukt op een etiket aan de achterkant van het deksel.</b>
<b>Reset Others (Overige resetten)</b>	Reset alle instellingen onder het andere instellingenmenu naar de fabrieksinstellingen.
<b>Factory Reset (Reset naar fabrieksinstellingen)</b>	Zet alle vooraf ingestelde waarden terug naar de standaard fabrieksinstellingen.

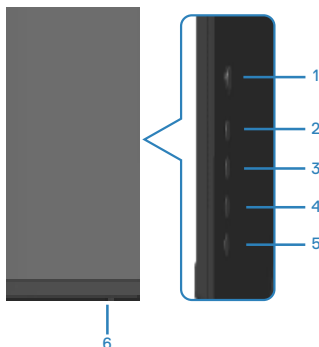
 **OPMERKING: Uw monitor heeft een ingebouwde functie om de helderheid automatisch te kalibreren om LED-veroudering te compenseren.**



## Menu- en voedingsknopvergrendeling

Voorkomt dat gebruikers de OSD-menu-instellingen op het scherm openen of wijzigen.

Standaard is de vergrendeling van de menu- en aan/uit-knop uitgeschakeld.



**OPMERKING: Om het menu Vergrendelen of Ontgrendelen te openen - Houd de knop knop 5 vier seconden ingedrukt.**

Om het vergrendelingsmenu te openen, houdt u de knop knop 5 vier seconden ingedrukt. Een vergrendelingsmenu verschijnt in de rechter benedenhoek van het scherm.

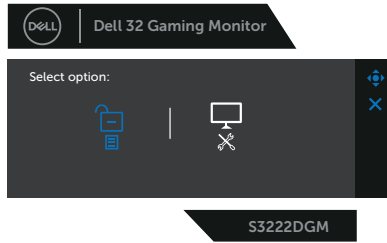
**OPMERKING: Het vergrendelingsmenu kan met deze methode worden geopend wanneer de menu- en aan / uit-knoppen ontgrendeld zijn.**







Om het ontgrendelingsmenu te openen, houdt u de knop knop 5 vier seconden ingedrukt. Een ontgrendelingsmenu verschijnt in de rechter benedenhoek van het scherm.

**OPMERKING: Het ontgrendelingsmenu is toegankelijk wanneer de menu- en aan / uit-knoppen vergrendeld zijn.**





Er zijn drie vergrendelingsopties.


	<b>Menu</b>	<b>Omschrijving</b>
1	Menu Buttons (Menu toetsen) 	Wanneer de <b>Menu Buttons (Menu toetsen)</b> zijn geselecteerd, kunnen de instellingen van het OSD-menu niet worden gewijzigd. Alle knoppen zijn vergrendeld behalve de aan / uit-knop.
2	Power Button (Aan/uit-knop) 	Wanneer <b>Power Button (Aan/uit-knop)</b> is geselecteerd, kan het scherm niet worden uitgeschakeld met de aan/uit-knop.
3	Menu + Power Buttons (Menu + aan / uit-knoppen) 	Wanneer de <b>Menu + Power Buttons (Menu + aan / uit-knoppen)</b> zijn geselecteerd, kunnen de instellingen van het OSD-menu niet worden gewijzigd en is de aan/uit-knop vergrendeld.
4	Ingebouwde diagnostiek 	Zie <a href="#">Ingebouwde diagnose</a> voor meer informatie.

In de volgende scenario's verschijnt het  pictogram in het midden van het display:

- Wanneer op de joystick- en bedieningsknoppen (knop 1 - 5) wordt gedrukt. Dit geeft aan dat de OSD-menu toetsen vergrendeld zijn.
- Wanneer de aan/uit-knop (knop 6) wordt ingedrukt. Dit geeft aan dat de aan / uit-knop is vergrendeld.
- Wanneer één van de zes knoppen wordt ingedrukt. Dit geeft aan dat de OSD-menu knoppen en de aan/uit-knop vergrendeld zijn.



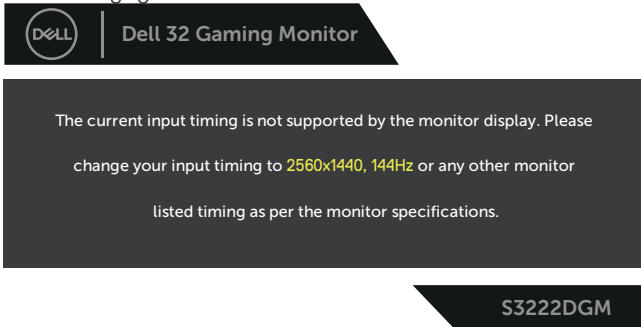
## Ontgrendelen van het OSD-menu en de aan/uit-knoppen:

1. Houd de knop 5 gedurende vier seconden ingedrukt. Het ontgrendelingsmenu verschijnt.
2. Selecteer het ontgrendelingspictogram  om de knoppen op het display te ontgrendelen.



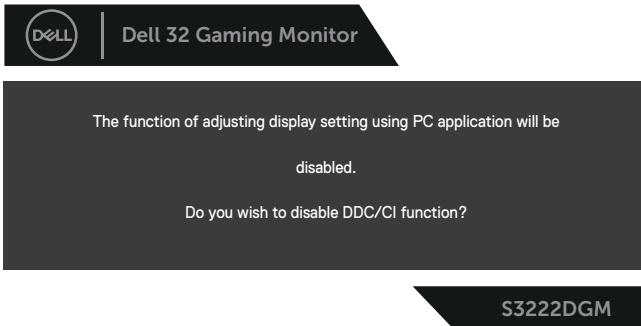
## OSD-waarschuwingsberichten

Wanneer de monitor een bepaalde resolutiemodus niet ondersteunt, wordt het volgende bericht weergegeven:

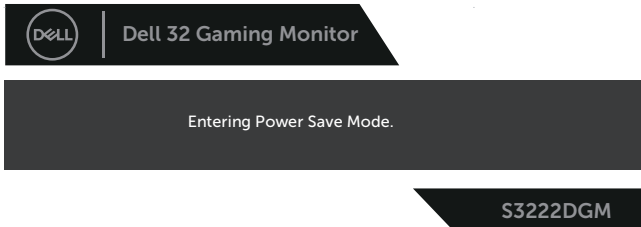


Dit betekent dat de monitor niet kan synchroniseren met het signaal dat hij van de computer ontvangt. Zie [Monitor specificaties](#) voor de horizontale en verticale frequentiebereiken die door deze monitor kunnen worden aangesproken. Aanbevolen modus is 2560 x 1440.

Voordat de **DDC/CI** -functie wordt uitgeschakeld, wordt het volgende bericht weergegeven:

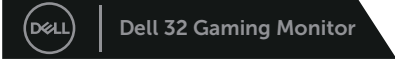


Wanneer de monitor in de **Standby Mode (Stand-by modus)** komt, verschijnt het volgende bericht:






Als u op een andere knop dan de aan / uit-knop drukt, verschijnen de volgende berichten, afhankelijk van de geselecteerde ingang:



**Dell 32 Gaming Monitor**



**?** No HDMI signal from your device.

Press any key on the keyboard or move the mouse to wake it up.

If there is no display, press the monitor button again to select the correct input source.

**S3222DGM**

Als er geen HDMI- of DisplayPort-kabel is aangesloten, verschijnt een zwevend dialoogvenster zoals hieronder weergegeven. De monitor gaat na 4 minuten in de stand-bymodus als deze in deze toestand blijft.



**Dell 32 Gaming Monitor**



**?** No HDMI 1 Cable

The display will go into Power Save Mode in 4 minutes.



[www.dell.com/support/S3222DGM](http://www.dell.com/support/S3222DGM)

**S3222DGM**

of



**Dell 32 Gaming Monitor**



**?** No HDMI 2 Cable

The display will go into Power Save Mode in 4 minutes.

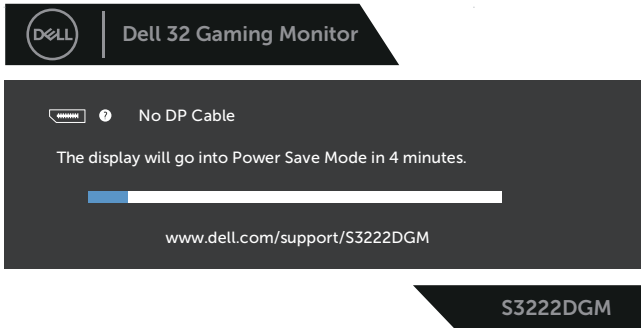


[www.dell.com/support/S3222DGM](http://www.dell.com/support/S3222DGM)

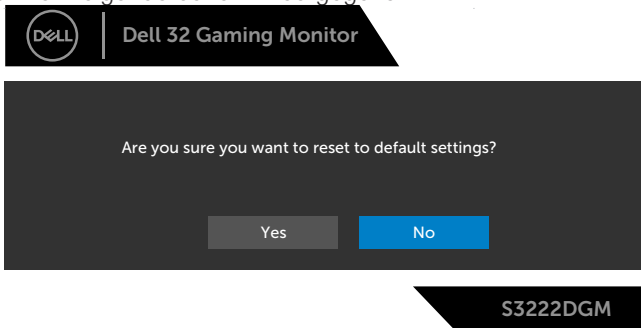
**S3222DGM**

of





Bij het selecteren van OSD-items of reset naar fabrieksinstellingen in een andere functie, wordt het volgende bericht weergegeven:



Zie [Foutoplossing](#) voor meer informatie.



## De maximum resolutie instellen

Om de maximale resolutie voor de monitor in te stellen:

In Windows® 7, Windows® 8, Windows® 8.1:

1. Alleen voor Windows 8 en Windows 8.1 selecteert u de tegel Bureaublad om over te schakelen op het klassieke bureaublad.
2. Klik met de rechtermuisknop op het bureaublad en klik op **Screen Resolution (Schermresolutie)**.
3. Klik op de vervolgkeuzelijst van de schermresolutie en selecteer **2560 x 1440**.
4. Klik op **OK**.

In Windows® 10:

1. Klik met de rechtermuisknop op het bureaublad en klik op **Display settings (Weergave-instellingen)**.
2. Klik op **Advanced display settings (Geavanceerde weergave-instellingen)**.
3. Klik op de vervolgkeuzelijst van de **Resolution (Resolutie)** en selecteer **2560 x 1440**.
4. Klik op **Apply (Toepassen)**.

Als u geen **2560 x 1440** als optie ziet, moet u wellicht uw grafische driver bijwerken. Voer, afhankelijk van uw computer, een van de volgende procedures uit:

Als u een Dell desktop of draagbare computer hebt:

- Ga naar [www.dell.com/support](http://www.dell.com/support), voer de servicetag van uw computer in, en download de nieuwste driver voor uw grafische kaart.

Als u een geen Dell-computer gebruikt (draagbaar of desktop):

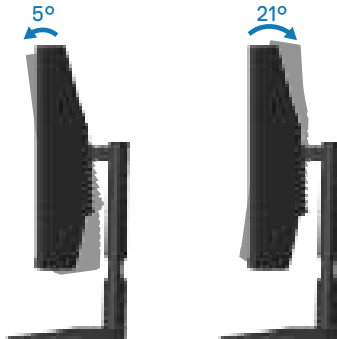
- Ga naar de ondersteuningssite voor uw computer en download de nieuwste grafische stuurprogramma's.
- Ga naar de website van uw grafische kaart en download de nieuwste grafische stuurprogramma's.



## Gebruik van de kantel- en verticale uitbreiding

-  **OPMERKING:** Deze waarden zijn van toepassing op de standaard die bij uw monitor is geleverd. Raadpleeg de documentatie die bij de standaard is geleverd om een andere standaard op te stellen.

### Kantel Uitbreiding




-  **OPMERKING:** De standaard is losgemaakt wanneer de monitor vanuit de fabriek wordt verzonden.

### Verticale Uitbreiding

-  **OPMERKING:** De standaard kan verticaal tot 100 mm worden uitgeschoven.



## Ergonomie

 **OPGELET: Onjuist of langdurig gebruik van het toetsenbord kan leiden tot letsel.**

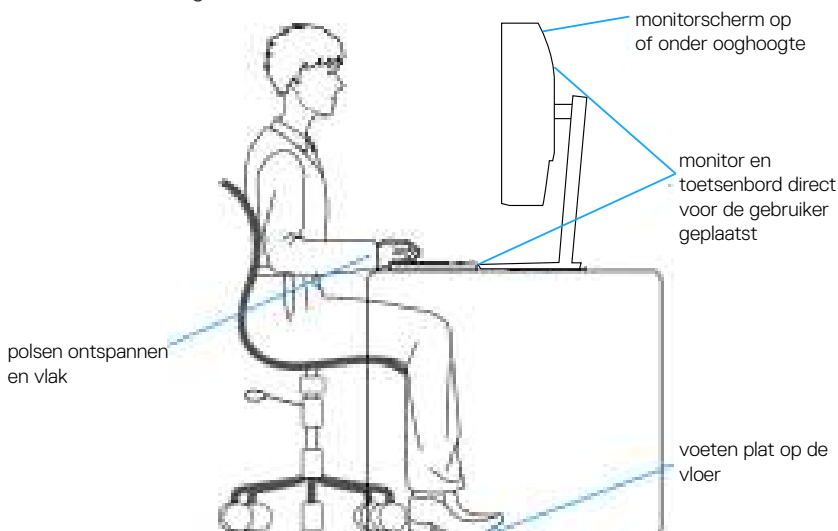
 **OPGELET: Langdurig kijken naar het beeldscherm kan vermoeide ogen veroorzaken.**

Voor comfort en efficiëntie moet u de volgende richtlijnen in acht nemen bij het opstellen en met behulp van uw computer werkstation:

- Plaats uw computer zo dat de monitor en het toetsenbord zich recht voor u bevinden terwijl u werkt. Er zijn speciale planken in de handel verkrijgbaar om u te helpen uw toetsenbord correct te plaatsen.
- Om het risico op vermoeide ogen en nek/arm/rug/schouderpijn bij langdurig gebruik van de monitor te verminderen, raden wij u aan:
  1. Stel de afstand van het scherm in tussen 20 en 28 in. (50 - 70 cm) van uw ogen.
  2. Knipper regelmatig met uw ogen om ze te bevochtigen of maak uw ogen nat met water na langdurig gebruik van de monitor.
  3. Neem regelmatig en frequent pauzes van 20 minuten om de twee uur.
  4. Kijk weg van uw monitor en staar tijdens de pauzes gedurende ten minste 20 seconden naar een ver verwijderd object op zo'n 6 meter afstand.
  5. Doe tijdens de pauzes stretchoefeningen om de spanning in de nek/arm/rug/schouders te verlichten.
- Zorg ervoor dat het beeldscherm zich op ooghoogte of iets lager bevindt wanneer u voor het beeldscherm zit.
- Pas de kanteling van de monitor, het contrast en de helderheid aan.
- Pas de omgevingsverlichting om u heen aan (zoals plafondlampen, bureaulampen en de gordijnen of jaloezieën voor ramen in de buurt) om reflecties en schittering op het beeldscherm te minimaliseren.
- Gebruik een stoel die de onderrug goed ondersteunt.
- Houd uw onderarmen horizontaal met uw polsen in een neutrale, comfortabele positie terwijl u het toetsenbord of de muis gebruikt.
- Laat altijd ruimte over om uw handen te laten rusten terwijl u het toetsenbord of de muis gebruikt.
- Laat uw bovenarmen natuurlijk rusten aan beide zijden.
- Zorg ervoor dat uw voeten plat op de vloer rusten.



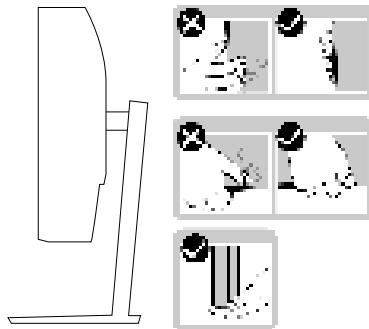
- Wanneer u zit, moet u ervoor zorgen dat het gewicht van uw benen op uw voeten rust en niet op het voorste gedeelte van uw stoel. Pas de hoogte van uw stoel aan of gebruik zo nodig een voetensteun om een goede houding te handhaven.
- Varieer uw werkactiviteiten. Probeer uw werk zo te organiseren dat u niet gedurende lange perioden hoeft te zitten en te werken. Probeer regelmatig op te staan en rond te lopen.
- Houd de ruimte onder uw bureau vrij van obstructies en kabels of elektriciteitsnoeren die een comfortabele zithouding kunnen belemmeren of een potentieel struikelgevaar kunnen vormen.



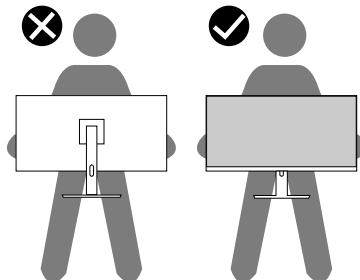
## Hanteren en verplaatsen van uw display

Volg de onderstaande richtlijnen om ervoor te zorgen dat de monitor veilig wordt gehanteerd wanneer u deze optilt of verplaatst:

- Voordat u de monitor verplaatst of optilt, moet u de computer en de monitor uitschakelen.
- Koppel alle kabels van de monitor los.
- Plaats de monitor in de oorspronkelijke doos met het oorspronkelijke verpakkingsmateriaal.
- Houd de onderrand en de zijkant van de monitor stevig vast zonder te veel druk uit te oefenen wanneer u de monitor optilt of verplaatst.



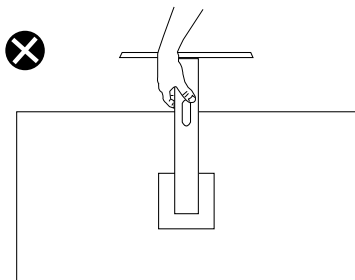
- Wanneer u de monitor optilt of verplaatst, moet u ervoor zorgen dat het scherm van u af is gericht en mag u niet op het scherm drukken om krassen of schade te voorkomen.



- Vermijd plotselinge schokken of trillingen wanneer u de monitor vervoert.



- Wanneer u de monitor optilt of verplaatst, mag u de monitor niet ondersteboven zetten terwijl u de standvoet of standverhoger vasthoudt. Dit kan resulteren in accidentele schade aan de monitor of persoonlijk letsel veroorzaken.



## Onderhoudsrichtlijnen

### Uw monitor reinigen

**⚠ WAARSCHUWING:** Koppel de voedingskabel van de monitor los van het stopcontact voordat u de monitor schoonmaakt.

**⚠ OPGELET:** Lees en volg de [Veiligheidsinstructies](#). Veilig voordat u de monitor schoonmaakt.

Voor de beste werkwijze volgt u de instructies in de onderstaande lijst bij het uitpakken, schoonmaken of hanteren van uw monitor:

- Om uw scherm schoon te maken, maakt u een zachte, schone doek licht vochtig met water. Gebruik, indien mogelijk, een speciaal schoonmaakdoekje voor beeldschermen of een oplossing die geschikt is voor de antistatische coating. Gebruik geen benzeen, thinner, ammoniak, schurende reinigingsmiddelen of perslucht.
- Gebruik een licht bevochtigde doek om de monitor schoon te maken. Gebruik geen reinigingsmiddel van welke aard dan ook, aangezien sommige reinigingsmiddelen een melkachtige film op de monitor achterlaten.
- Als u wit poeder aantreft wanneer u uw monitor uitpakt, veeg dit er dan met een doek af.
- Behandel uw monitor voorzichtig, want de zwarte monitor kan krassen en witte strepen vertonen.
- Om de beste beeldkwaliteit op uw monitor te behouden, gebruikt u een dynamisch veranderende schermbeveiliging en schakelt u uw monitor uit wanneer u deze niet gebruikt.





# Foutoplossing

**⚠ WAARSCHUWING: Voordat u met de procedures in dit hoofdstuk begint, volg de [Veiligheidsinstructies](#).**

## Zelftest

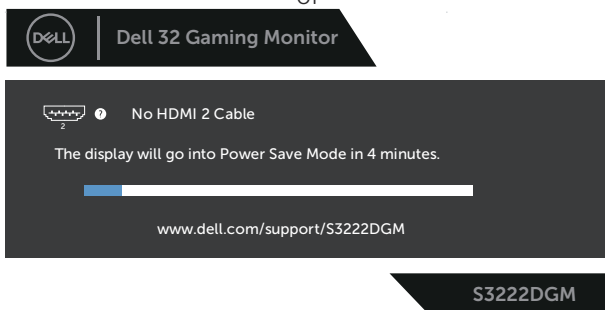
Uw monitor beschikt over een zelftestfunctie waarmee u kunt controleren of uw monitor naar behoren functioneert. Als uw monitor en computer correct zijn aangesloten, maar het monitorscherm donker blijft, voert u de zelftest van de monitor uit door de volgende stappen uit te voeren:

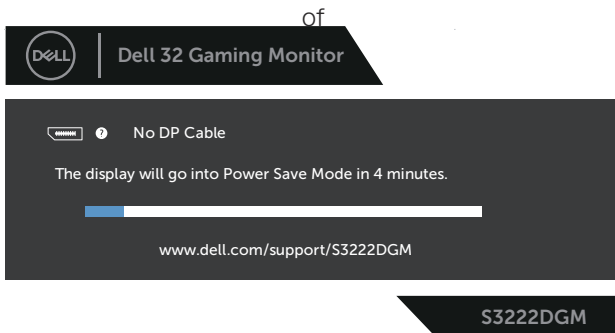
1. Zet zowel de computer als de monitor uit.
2. Koppel alle videokabels van de monitor los. Op deze manier, hoeft de computer er niet aan te pas te komen.
3. Schakel de monitor in.

Als de monitor correct werkt, detecteert hij dat er geen signaal is en verschijnt een van de volgende berichten. In de zelftestmodus blijft de aan/uit-LED wit.



of





**OPMERKING:** Dit kader verschijnt ook tijdens de normale werking van het systeem, als de videokabel is losgekoppeld of beschadigd.

4. Zet uw monitor uit en sluit de videokabel opnieuw aan; zet vervolgens uw computer en de monitor aan.

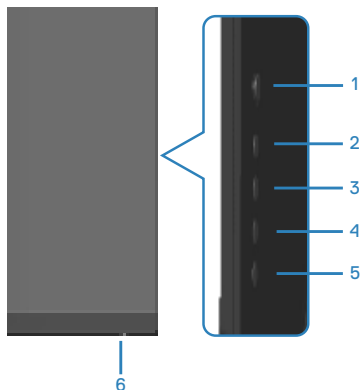
Als uw monitor donker blijft nadat u de kabels opnieuw hebt aangesloten, controleer dan uw videocontroller en computer.



## Ingebouwde diagnose

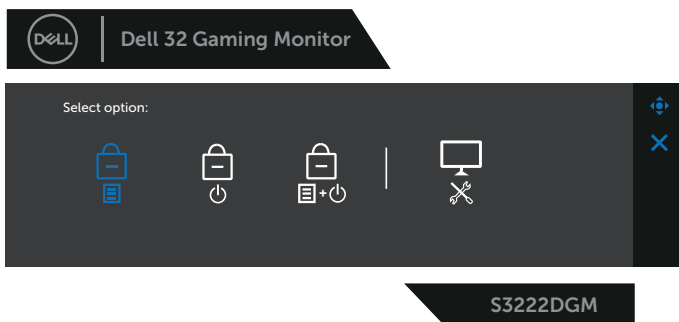
Uw monitor heeft een ingebouwd diagnostisch hulpmiddel waarmee u kunt bepalen of een schermafwijking die u ervaart een inherent probleem is met uw monitor of met uw computer en videokaart.

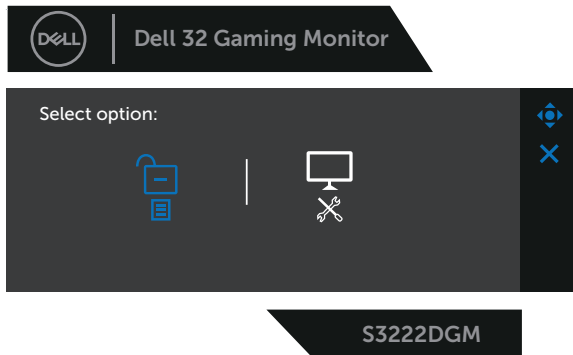
**OPMERKING: U kunt de ingebouwde diagnostiek alleen uitvoeren als de videokabel is losgekoppeld en de monitor in de zelftestmodus staat.**




Om de ingebouwde diagnostiek uit te voeren:

1. Zorg ervoor dat het scherm schoon is (geen stofdeeltjes op het oppervlak van het scherm).
2. Koppel de videokabel(s) los van de achterkant van de computer of monitor. De monitor gaat dan in de zelf-test mode.
3. Houd de knop 5 vier seconden lang ingedrukt om het menu OSD vergrendelen/ontgrendelen te openen.





4. Beweeg de joystick om het pictogram Diagnostiek te markeren  om de ingebouwde diagnostiek uit te voeren.
5. Inspecteer het scherm zorgvuldig op afwijkingen.
6. Druk op de joystick om de testpatronen te wijzigen.
7. Herhaal stap 5 en 6 om het display te inspecteren in rode, groene, blauwe, zwarte, witte en tekstpatroonschermen.

De test is voltooid wanneer het tekstpatroonscherm verschijnt. Om af te sluiten drukt u de joystick weer naar rechts.

Als u bij gebruik van het ingebouwde diagnoseprogramma geen schermafwijkingen constateert, functioneert de monitor naar behoren. Controleer de videokaart en computer.



## Algemene problemen

De volgende tabel bevat algemene informatie over veel voorkomende monitorproblemen die u kunt tegenkomen en de mogelijke oplossingen:

Algemene symptomen	Mogelijke oplossingen
Geen video/voeding LED uit	<p>Zorg ervoor dat de videokabel tussen de monitor en de computer goed is aangesloten en goed vastzit.</p> <ul style="list-style-type: none"><li>• Controleer of het stopcontact goed werkt met andere elektrische apparatuur.</li><li>• Zorg ervoor dat de aan/uit-knop is ingedrukt.</li><li>• Zorg ervoor dat de juiste ingangsbron is geselecteerd via het menu <a href="#">Input Source (Ingangsbron)</a>.</li></ul>
Geen video/voeding LED aan	<ul style="list-style-type: none"><li>• Verhoog de helderheid en het contrast met behulp van het OSD.</li><li>• Voer de functiecontrole van de monitor zelftest uit.</li><li>• Controleer op verbogen of gebroken pinnen in de videokabel connector.</li><li>• Start de ingebouwde diagnostiek.</li><li>• Zorg ervoor dat de juiste ingangsbron is geselecteerd via het menu <a href="#">Input Source (Ingangsbron)</a>.</li></ul>
Slechte focus	<ul style="list-style-type: none"><li>• Elimineer video verlengkabels.</li><li>• Zet de monitor terug op Fabrieksinstellingen (<b>Factory Reset (Fabrieksreset)</b>).</li><li>• Verander de videoresolutie in de juiste beeldverhouding.</li></ul>
Trillende/schokkerige video	<ul style="list-style-type: none"><li>• Zet de monitor terug op Fabrieksinstellingen (<b>Factory Reset (Fabrieksreset)</b>).</li><li>• Controleer omgevingsfactoren.</li><li>• Verplaats de monitor en test in een andere ruimte.</li></ul>
Ontbrekende pixels	<ul style="list-style-type: none"><li>• Cyclus stroom aan-uit.</li><li>• Pixel die permanent is uitgeschakeld, is een natuurlijk defect dat kan optreden in LCD-technologie.</li><li>• Zie voor meer informatie over Dell monitorkwaliteit en pixelbeleid de Dell Support-website op: <a href="http://www.dell.com/pixelguidelines">www.dell.com/pixelguidelines</a>.</li></ul>



Vastzittende pixels	<ul style="list-style-type: none"> <li>• Cyclus stroom aan-uit.</li> <li>• Pixel die permanent is uitgeschakeld, is een natuurlijk defect dat kan optreden in LCD-technologie.</li> <li>• Zie voor meer informatie over Dell monitorkwaliteit en pixelbeleid de Dell Support-website op: <a href="http://www.dell.com/pixelguidelines">www.dell.com/pixelguidelines</a>.</li> </ul>
Helderheidsproblemen	<ul style="list-style-type: none"> <li>• Zet de monitor terug op Fabrieksinstellingen (<b>Factory Reset (Fabrieksreset)</b>).</li> <li>• Aanpassen van helderheid en contrast via OSD.</li> </ul>
Geometrische vervorming	<ul style="list-style-type: none"> <li>• Zet de monitor terug op Fabrieksinstellingen (<b>Factory Reset (Fabrieksreset)</b>).</li> <li>• Pas horizontale en verticale bedieningselementen aan via OSD.</li> </ul>
Horizontale/verticale lijnen	<ul style="list-style-type: none"> <li>• Zet de monitor terug op Fabrieksinstellingen (<b>Factory Reset (Fabrieksreset)</b>).</li> <li>• Controleer de zelftestfunctie van de monitor en bepaal of deze lijnen ook in de zelftestmodus staan.</li> <li>• Controleer op verbogen of gebroken pinnen in de videokabel connector.</li> <li>• Start de ingebouwde diagnostiek.</li> </ul>
Synchronisatieproblemen	<ul style="list-style-type: none"> <li>• Zet de monitor terug op Fabrieksinstellingen (<b>Factory Reset (Fabrieksreset)</b>).</li> <li>• Voer de zelftest van de monitor uit om te bepalen of het gehaspelde scherm in de zelftestmodus verschijnt.</li> <li>• Controleer op verbogen of gebroken pinnen in de videokabel connector.</li> <li>• Herstart de computer in veilige modus.</li> </ul>
Aan veiligheid gerelateerde problemen	<ul style="list-style-type: none"> <li>• Voer geen stappen voor het oplossen van problemen uit.</li> <li>• Neem onmiddellijk contact op met Dell.</li> </ul>
Intermitterende Problemen	<ul style="list-style-type: none"> <li>• Zorg ervoor dat de videokabel die de monitor met de computer verbindt, goed is aangesloten en goed vastzit.</li> <li>• Zet de monitor terug op Fabrieksinstellingen (<b>Factory Reset (Fabrieksreset)</b>).</li> <li>• Voer een controle uit van de zelftestfunctie van de monitor om vast te stellen of het intermitterende probleem zich voordoet in de zelftestmodus.</li> </ul>



Ontbrekende kleur	<ul style="list-style-type: none"> <li>• Voer de functiecontrole van de monitor zelftest uit.</li> <li>• Zorg ervoor dat de videokabel die de monitor met de computer verbindt, goed is aangesloten en goed vastzit.</li> <li>• Controleer op verbogen of gebroken pinnen in de videokabel connector.</li> </ul>
Verkeerde kleur	<ul style="list-style-type: none"> <li>• Wijzig de <b>Color Setting Mode (Kleurinstellingsmodus)</b> in het <b>Color (Kleur)</b> instellingen OSD naar <b>Graphics (Beelden)</b> of <b>Video</b> afhankelijk van de toepassing.</li> <li>• Probeer verschillende <b>Preset Modes (Vooraf ingestelde modi)</b> in <b>Color (Kleur)</b> instellingen OSD. Pas de <b>R/G/B</b>-waarde in <b>Custom Color (Aangepaste kleur)</b> in <b>Color (Kleur)</b> instellingen OSD aan.</li> <li>• Wijzig het <b>Input Color Format (Ingangskleurformaat)</b> naar <b>RGB</b> of <b>YPbPr</b> in het <b>Color (Kleur)</b> instellingen OSD.</li> <li>• Start de ingebouwde diagnostiek.</li> </ul>
Beeldretentie van een statisch beeld dat gedurende lange tijd op de monitor blijft staan	<ul style="list-style-type: none"> <li>• Stel het scherm zo in dat het wordt uitgeschakeld na een paar minuten inactiviteit. Deze kunnen worden aangepast in Windows Power Opties of Mac Energy Saver instelling.</li> <li>• U kunt ook een dynamisch veranderende screensaver gebruiken.</li> </ul>
Video ghosting of overshooting	<ul style="list-style-type: none"> <li>• Wijzig de <b>Response Time (Responstijd)</b> in het OSD <b>Display</b> naar <b>Fast (Snel)</b>, <b>Super Fast (Supersnel)</b>, <b>MPRT</b> of <b>Extreme (Extreem)</b> afhankelijk van uw toepassing en gebruik.</li> </ul>



## Productspecifieke problemen

---

Specifieke symptomen	Mogelijke oplossingen
----------------------	-----------------------

---

Schermafbeelding is te klein	<ul style="list-style-type: none"><li>• Controleer de instelling voor <b>Aspect Ratio (Beeldverhouding)</b> in het OSD <b>Display settings (Weergave-instellingen)</b>.</li><li>• Zet de monitor terug op Fabrieksinstellingen (<b>Factory Reset (Fabrieksreset)</b>).</li></ul>
------------------------------	--

---

Kan de monitor niet aanpassen met de knoppen aan de onderkant van het paneel	<ul style="list-style-type: none"><li>• Schakel de monitor uit, trek de stekker uit het stopcontact, sluit de kabel weer aan en schakel de monitor vervolgens in.</li><li>• Controleer of het OSD-menu is vergrendeld. Zo ja, houd dan de knop 5 gedurende vier seconden ingedrukt om te ontgrendelen.</li></ul>
--	--

---

Geen ingangssignaal wanneer gebruikersbediening wordt ingedrukt	<ul style="list-style-type: none"><li>• Controleer de signaalbron. Controleer of de computer niet in stand-by staat door de muis te bewegen of een toets op het toetsenbord in te drukken.</li><li>• Controleer of de videokabel goed is aangesloten. Ontkoppel de videokabel en sluit deze opnieuw aan indien nodig.</li><li>• Reset de computer of de videospeler.</li></ul>
---	--

---

Het beeld vult niet het hele scherm	<ul style="list-style-type: none"><li>• Als gevolg van verschillende videoformaten (beeldverhouding) van DVD's, kan de monitor op volledig scherm worden weergegeven.</li><li>• Start de ingebouwde diagnostiek.</li></ul>
-------------------------------------	--

---





# BIJLAGE

 **WAARSCHUWING:** Het gebruik van andere dan in deze documentatie gespecificeerde bedieningselementen, aanpassingen of procedures kan leiden tot blootstelling aan schokken, elektrische en/of mechanische risico's.

Voor informatie over veiligheidsinstructies, zie de **Safety Environment and Regulatory Information (SERI)**.

## FCC-kennisgevingen (alleen in de VS) en andere regelgevende informatie

Zie voor FCC-kennisgevingen en andere regelgevingsinformatie de website over naleving van regelgeving op [www.dell.com/regulatory\\_compliance](http://www.dell.com/regulatory_compliance).

## Contact opnemen met Dell

Klanten in de Verenigde Staten kunnen bellen met 800-WWW-DELL (800-999-3355).

 **OPMERKING:** Als u geen actieve internetverbinding heeft, kunt u de contactgegevens vinden op uw aankoopfactuur, pakbon, factuur of Dell productcatalogus.

Dell biedt verschillende online en telefonische support- en serviceopties. De beschikbaarheid varieert per land en per product, en het is mogelijk dat sommige diensten in uw regio niet beschikbaar zijn.

- Online technische ondersteuning — [www.dell.com/support/monitors](http://www.dell.com/support/monitors)
- Contact opnemen met Dell — [www.dell.com/contactdell](http://www.dell.com/contactdell)

## EU-productdatabank voor energielabel en productinformatieblad

S3222DGM: <https://eprel.ec.europa.eu/qr/591375>

