

***msi***

# USER GUIDE

Gaming

Content Creation

Business & Productivity



# **Inleiding**

## **GEBRUIKERSHANDLEIDING NOTEBOOK**

---

Gefeliciteerd met de aanschaf van dit fraai ontworpen notebook. Wij zijn er zeker van dat dit prachtige notebook u een perfecte en professionele ervaring zal bieden. Wij zijn er trots op dat dit notebook grondig is getest en gecertificeerd met onze reputatie voor onovertroffen betrouwbaarheid en klanttevredenheid.

## **Uitpakken**

Verwijder de verpakking en controleer de inhoud zorgvuldig. Neem onmiddellijk contact op met uw leverancier als er beschadigde of ontbrekende onderdelen zijn. Bewaar de doos en verpakkingsmaterialen om eventueel later voor verzending te kunnen hergebruiken. De verpakking dient de volgende inhoud te hebben:

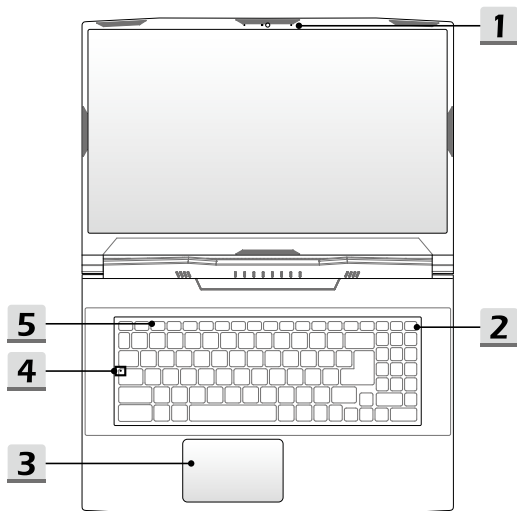
- ▶ Notebook
- ▶ Verkorte handleiding
- ▶ Optionele AC/DC adapter en netsnoer
- ▶ Optionele draagtas

## Productoverzicht

Dit gedeelte geeft een beschrijving van de basiskenmerken van het notebook. Het zal u helpen vertrouwd te raken met dit notebook voordat u deze in gebruik neemt. De afbeeldingen die hier worden getoond dienen uitsluitend als referentie.

### Bovenaanzicht

---



---

## 1. Webcam/Webcam-LED/interne microfoon

- Deze ingebouwde webcam kan worden gebruikt voor beeld, video-opname, conferencing, enz.
- De LED-indicator voor de webcam die zich naast de webcam bevindt, knippert wanneer de webcamfunctie is geactiveerd. De LED gaat uit wanneer deze functie wordt uitgeschakeld.
- De ingebouwde microfoon heeft dezelfde functie als een externe.

## 2. Aan/uittoets/Voeding-LED/GPU Mode LED/batterijreset

---

### Aan/uittoets

- Druk op deze toets om het notebook AAN te zetten.
- Druk op deze toets om de computer in sleep mode te dwingen, zodra het notebook aan staat. Druk nogmaals om het apparaat uit de slaapstand te halen.
- Druk langdurig op deze toets en volg de instructies op het scherm om de notebook uit te schakelen.

### Voeding-LED/GPU Mode LED

- Fel wit oplichtend op als de notebook is ingeschakeld en in de geïntegreerde GPU-modus staat.
- Brandt amber als hij in optioneel ondersteunde discrete GPU modus staat.
- LED gaat uit als het notebook in de slaapstand wordt geschakeld.
- De LED gaat uit als het notebook is uitgeschakeld.



### Accureset

1) Schakel de AC-voeding altijd uit wanneer de systeemfirmware (EC) wordt geüpgraded of wanneer het systeem blijft hangen; 2) druk gedurende 20 seconden op deze toets, waarna de LED gaat knipperen, en na nog eens 5 seconden gaat de LED weer uit; 3) verbind met stroomnetwerk; 4) schakel het notebook in.

---

## 3. Touchpad

Dit is het aanwijsapparaat van het notebook.

### 4. Status LED

---



#### **Caps Lock**

Brandt wanneer de Caps Lock-functie is ingeschakeld.

---

### 5. Toetsenbord

Het ingebouwde toetsenbord biedt alle functies van een toetsenbord van een notebook. Raadpleeg **Gebruik van het toetsenbord** voor bijzonderheden.

---

## Vooraanzicht

---

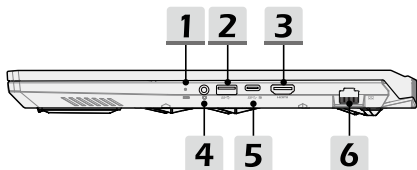


---

Veld hieronder leeg

### Aanzicht rechterzijde

---



---

#### 1. Status LED

##### Accustatus



- LED brandt wanneer de batterij wordt opgeladen.
- LED gaat amberkleurig branden als de accu een lage energiestand heeft.
- Continu knipperen als de batterij leeg raakt. Als het probleem aanhoudt, neem dan contact op met je lokale geautoriseerde winkel of servicecentrum.
- LED van de accu gaat uit zodra de accu volledig is opgeladen of zodra de netadapter is ontkoppeld.

---

#### 2. USB 3.2 Gen 1 Poort

USB 3.2 Gen 1, the SuperSpeed USB, levert hoge snelheid data-overdracht aan verbonden apparaten, zoals opslagapparaten, harddrives of videocamera's.

#### 3. HDMI™-connector

HDMI™ (High-Definition Multimedia Interface) technologie is de toonaangevende interface en de-facto standaard voor het verbinden van high-definition (HD) met ultra high-definition (UHD) apparatuur.



---

#### 4. Combo Audio Poort

---



- Een poort voor een headset, microfoon of headset met microfoon.
  - De Combo Audio Poort ondersteunt 4-Pole 3,5mm headphone jack.
- 

#### 5. USB 3.2 Gen 1 Poort (USB-C) (met DisplayPoort-functie)

USB 3.2 Gen 1, de SuperSpeed USB 10Gbps, levert de hogere interfacesnelheden voor het aansluiten van verschillende apparaten, zoals opslagapparaten, harde schijven, of videocamera's, en biedt meer voordelen over gegevensoverdracht met hoge snelheid.

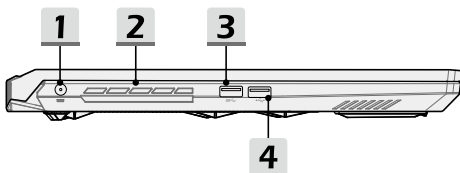
De compacte en stijlvolle USB-C connector heeft omkeerbare aansluitingen en kabelrichting, en ondersteunt 5V/3A draagbare oplaadstroom als netstroom is aangesloten. Echter, de maximum limiet voor draagbaar stroom opladen is tot 5V/1,5A terwijl alleen DC-voeding van de batterij is aangesloten. En hij ondersteunt ook schaalbare prestatie naar toekomstbestendige oplossing, waaronder USB 3.x, DisplayPoort, Audio.

#### 6. RJ-45 Connector

De Ethernet-connector, met optionele overdrachtssnelheid van 10/100/1000 megabit per seconde, wordt gebruikt om een LAN-kabel te verbinden voor netwerkverbinding.

### Zijaanzicht links

---



---

**1. Voedingsaansluiting**

Deze aansluiting dient voor de aansluiting van de wisselstroomadapter voor de stroomvoorziening van het notebook.

**2. Ventilator**

De ventilator is ontwikkeld om het systeem te koelen. Zorg dat u de ventilator NIET blokkeert, zodat de lucht kan circuleren.

**3. USB 3.2 Gen 1 Poort**

USB 3.2 Gen 1, the SuperSpeed USB, levert hoge snelheid data-overdracht aan verbonden apparaten, zoals opslagapparaten, harddrives of videocamera's.

**4. USB 2.0 Poort**

U kunt met de USB 2.0-poort USB-interface randapparaten zoals muis, toetsenbord, modem, draagbare harde schijf module, printer, enz. aansluiten.

---

## Aanzicht achterzijde

---



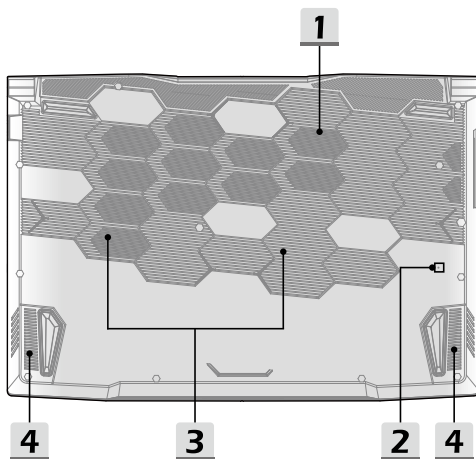
---

### 1. Ventilator

De ventilator is ontwikkeld om het systeem te koelen. Zorg dat u de ventilator NIET blokkeert, zodat de lucht kan circuleren.

## Onderzijde aanzicht

---



### 1. Ventilator

De ventilator is ontwikkeld om het systeem te koelen. Zorg dat u de ventilator NIET blokkeert, zodat de lucht kan circuleren.

### 2. Accuresetopening (optioneel)

Zodra de firmware van het systeem (EC) is geüpgraded of het systeem blokkeert, 1) schakel het notebook uit; 2) verwijder de stroom; 3) gebruik een rechtgemaakte paperclip en plaats deze gedurende 10 sec. in dit gat; 4) verbind met stroomnetwerk; 5) schakel het notebook in.

Voor modellen die geen accureset via de accu-resetopening ondersteunen gaat u naar Aan-/Uit-toets in Boven-aanzicht voor het uitvoeren van een accureset.

---

### 3. **SSD Gleuf**

Dit notebook is uitgerust met een SSD M.2 gleuf die alleen Intel® SSD apparaten met PCIe interface ondersteunt. Probeer geen PCIe SSD van een ander merk op deze gleuf te installeren. Neem contact op met een geautoriseerde handelaar of een servicepunt voor informatie over product service.

### 4. **Stereo luidsprekers**

Deze notebook is mogelijk uitgerust met ingebouwde stereoluidsprekers die een geluid van hoge kwaliteit leveren en de HD-audiotechnologie ondersteunen.

# Gebruik van het toetsenbord

Dit notebook biedt een volledig toetsenbord. Om ervoor te zorgen dat het toetsenbord goed werkt, is het een must om de benodigde toepassing te installeren voordat u de functietoetsen gebruikt.

Gebruik de FN-toetsen op het toetsenbord om de specifieke toepassingen of hulpmiddelen te activeren. Met deze toetsen zijn gebruikers in staat efficiënter te werken.

De afbeeldingen die hier worden getoond dienen uitsluitend als referentie.

---



## Windows-toets

---



U vindt de Windows Logo-toets op het toetsenbord die wordt gebruikt om Windows-specifieke functies uit te voeren, zoals het openen van het menu Start en het starten van het snelmenu.

---

## Windows Copilot (optioneel)

---



- Start de **Copilot**-applicatie.
  - De sleutel start **Windows Search** als **Copilot** niet is geïnstalleerd.
-

---

## Schakel Snelle Fn Launch Toetsen in

---



- Dit notebook is uitgerust met een aantal Snelle FN Launch toetsen. Elke functietoets, F1 tot F12, heeft een ingebouwde functie en is beschikbaar voor gebruik met een eenvoudige enkele druk op de knop.
  - Gebruikers kunnen de Snelle Fn functietoetsen activeren of deactiveren door de FN en ESC toetsen in te drukken.
  - Lees de FN-vergrendeling LED-indicator op het ESC-toetskapje om de functiestatus te weten te komen.  
LED aan: Snelle FN Starttoetsen ingeschakeld.  
LED uit: Standaard FN combinatietoetsen ingeschakeld.
- 

## Gebruik Snelle Fn Launch Toetsen

---



### Spreekster Instellingen

- F1: Demp de ingebouwde luidsprekers.
  - F2: Het volume van de ingebouwde luidspreker verlagen.
  - F3: Verhoog het volume van de ingebouwde speaker.
- 



### Touchpad

Druk om de touchpad-functie te activeren of deactiveren.

---



### Microfoon

- Druk om de microfoon-functie te activeren of deactiveren.
  - Microfoon is uitgeschakeld onder de standaardinstellingen.
- 



### Bluetooth

Open de Bluetooth-instellingenpagina van Windows.

---



### MSI Center

- Op dit notebook is wellicht al een hulpmiddel voor games, **het MSI Center**, geïnstalleerd. Dit is een handige en efficiënte oplossing om games te spelen.
  - Gebruik deze toets om te schakelen van User Scenario in MSI Center.
-



### Achtergrondlicht Toetsenbord LED Instellingen

Druk herhaaldelijk in om een achtergrondlicht LED niveau volgens jouw voorkeur te selecteren.



### LCD Instellingen



- f9: De LCD-helderheid verlagen.
- f10: De LCD-helderheid verhogen.



### Display wisselen

De output mode van het scherm schakelen tussen LCD, externe monitor en beide.

## Knip en schets

---



Start Knip & Schets applicatie.

## Functies van Fn Combinatietoetsen

---



### Break-toets

Werkt als break-toets door beide toetsen te gebruiken.



### Pauze-toets

Werkt als pauze-toets door beide toetsen te gebruiken.



### Scroll-locktoets

Werkt als scroll-locktoets door beide toetsen te gebruiken.





### Cooler Boost

Gebruik beide toetsen om de ventilatorsnelheid te maximaliseren om de algehele temperatuur van de notebook af te koelen.

---



### Dradenkruis

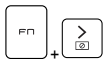
- Dradenkruis functie in- en uitschakelen, geleverd door MSI Center.
  - Om deze functie te gebruiken is het vereist om MSI Centerte installeren.
- 



### Media Schakelaar

Gebruik beide toetsen om te schakelen tussen AF SPELEN/PAUZEREN van de media.

---



### Slaapstand

De computer in de slaapstand te schakelen.

---

## Meerdere schermen gebruiken

---

Als gebruikers een extra monitor op het notebook aansluiten, zal het systeem automatisch de aangesloten monitor detecteren. Gebruikers kunnen de instellingen van het scherm aanpassen.



- De monitor op het notebook aansluiten.
  - De Windows-toets en ingedrukt houden en vervolgens op [P] toets drukken om [Project] te openen.
  - Kies hoe u wilt dat uw scherm wordt getoond op het tweede scherm van de beschikbare keuzes, alleen pc-scherm, duplicaat, extend, en alleen tweede scherm.
-

# Specificaties

De hier genoemde specificaties zijn ter referentie en kunnen zonder voorafgaande kennisgeving worden gewijzigd.

Ga naar de officiële MSI-website op [www.msi.com](http://www.msi.com) of neem contact op met de plaatselijke handelaars voor informatie over de juiste specificaties van het gekochte product.

Het wordt altijd aanbevolen om een geautoriseerde AC/DC-adapter en een netsnoer te gebruiken om de notebook van stroom te voorzien voor "full power performance" tijdens het uitvoeren van een zware belasting van meerdere taken.

### Fysieke eigenschappen

Afmetingen (optioneel)	359 (B) x 259 (D) x 26,9 (H) mm (15,6") 398 (B) x 273 (D) x 27,2 (H) mm (17,3")
Gewicht (optioneel)	2,3 kg (15,6") 2,6 kg (17,3")

### CPU

Pakket	BGA
Mobiele Processor	De nieuwste AMD® Ryzen™ Processor Familie

### Geheugen

Technologie	DDR5
Geheugen	2 x SO-DIMM gleuven
Maximum	Tot 64GB

### Voeding

AC/DC adapter (optie 1)	1 x 200W, 20V Voeding: 100-240V~, 50/60Hz Vermogen: 20V ---, 10A
AC/DC adapter (optie 2)	1 x 180W, 20V Voeding: 100-240V~, 50/60Hz Vermogen: 20V ---, 9A
Accu	3-cellen
RTC-accu	Ja

<b>Opslag</b>	
SSD	2 x M.2 2280 NVMe PCIe SSD gleuf
<b>I/O poort</b>	
USB	1 x USB 2.0 2 x USB 3.2 Gen 1
USB	1 x USB 3.2 Gen 1 USB-C (met DisplayPort functie)
Audio	1 x Mic-in/hoofdtelefoon-uit combo
Video	1 x HDMI™
LAN	1 x RJ-45
<b>Communicatiepoort</b>	
LAN	Ondersteund
Draadloze LAN	Ondersteund
Bluetooth	Ondersteund
<b>Beeld</b>	
LCD Type (optioneel)	15,6" FHD/ QHD LED paneel 17,3" FHD/ QHD LED paneel
<b>Video</b>	
Grafische kaart	<ul style="list-style-type: none"> <li>• NVIDIA® GeForce RTX™ discrete graphics met ondersteuning voor NVIDIA® Optimus™</li> <li>• De nieuwste AMD® Radeon™ geïntegreerde grafische kaart</li> </ul>
VRAM	GDDR6, op grond van GPU-structuur
<b>Webcam</b>	
Type	Digitale camera
Resolutie	HD

## Inleiding

---

### Audio

Ingebouwde luidsprekers	2 x stereo luidsprekers
-------------------------	-------------------------

### Beveiliging

Trusted Platform Module (optioneel)	<p>TPM 2.0 is een op hardware gebaseerde versleutelingsapparaat dat samenwerkt met software metingen om een geavanceerdere en veiligere gegevensbeveiliging te vormen.</p> <p>TPM-functionaliteiten kunnen worden ingeschakeld in de BIOS instellingen waar van toepassing.</p> <p>Met professionele Windows-versies is BitLocker de standaard console verkrijgbaar voor TPM communicaties voor gegevensversleuteling.</p>
-------------------------------------	--

---

---

## Hoe Stel je Windows Hello in (optioneel)

Windows Hallo is een meer veilige, persoonlijke manier om direct toegang te krijgen tot jouw Windows besturingssysteem met behulp van vingerafdrukken of gezichtsherkenning. De functie vereist een vingerafdruklezer of een infrarood camera die het ondersteunt. Zodra u alles hebt ingesteld, kun u inloggen met een korte veeg ("swipe") of een oogopslag.

Volg de instructies hieronder om jouw Windows Hello Logins - Gezicht, Vingerafdruk en PIN in te stellen.

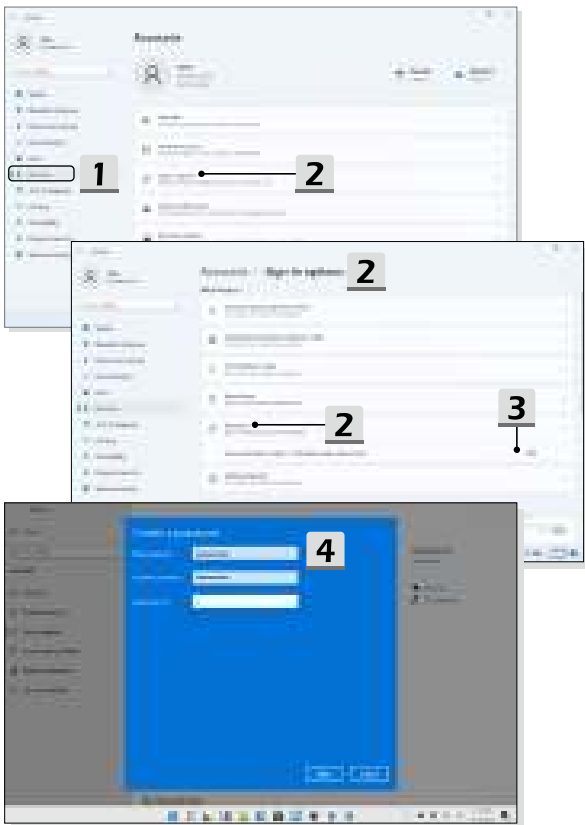
De hier getoonde figuren zijn alleen ter raadpleging, ze kunnen variëren afhankelijk van de versie van het Windows besturingssysteem dat is geïnstalleerd.

### **Maak een Wachtwoord voor de Account aan**

Voordat je Windows Hello instelt, is het vereist om het wachtwoord van de account in te stellen.

1. Ga naar [Start > Settings] (Start > Instellingen) en lokaliseer [Accounts].
2. In Opties aanmelden, klik op [Password] (Wachtwoord).
3. Onder [Password] Wachtwoord, klik op [Add] (Toevoegen) om verder te gaan.
4. Volg de instructies op het scherm om een nieuw wachtwoorden aan te maken voor je account, en klik daarna op [Finish] (Voltoeien) om af te sluiten.





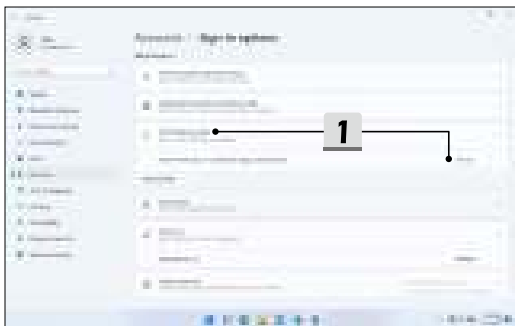
---

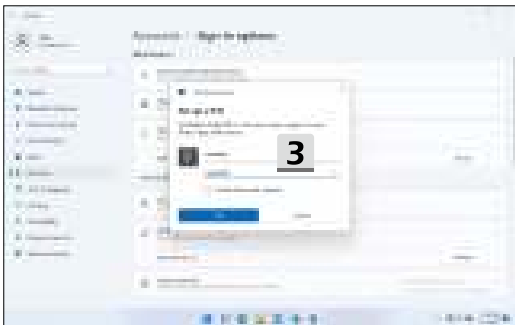
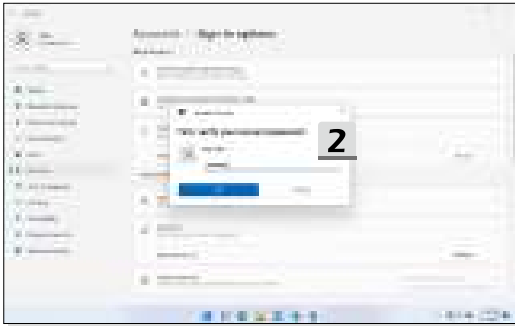
## Windows Hello PIN Instellen

Een Windows Hello PIN is een snelle, veilige manier om jouw apparaat, apps en diensten aan te melden.

De hier weergegeven figuren zijn uitsluitend bedoeld als referentie en kunnen verschillen van het model dat u hebt aangeschaft.

1. Selecteer [PIN (Windows Hello)], en klik daarna op [Set up] (Instellen) om verder te gaan.
  2. Verifieer eerst het wachtwoord van jouw account
  3. Stel jouw Windows Hello PIN in. Klik op [OK] om te sluiten.
- 











MSI.COM



SUPPORT



SOCIAL MEDIA