



ROG BALTEUS Qi

Wireless Charging RGB Gaming Mouse Pad

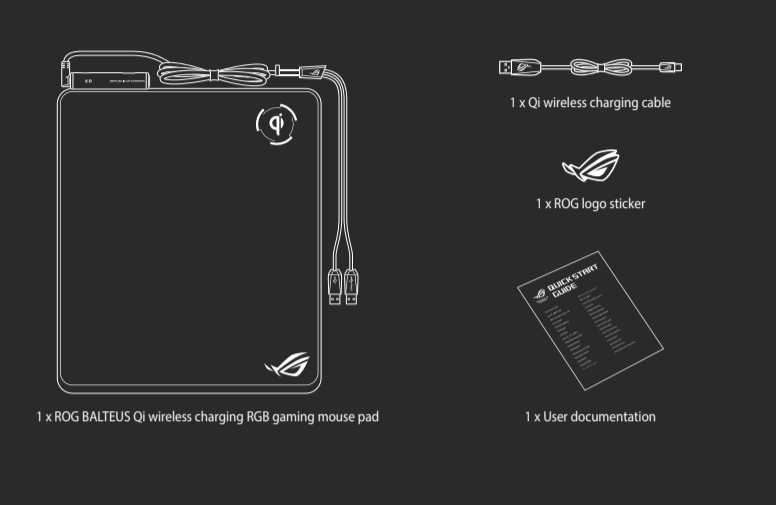
Quick Start Guide

快速使用指南 (繁体中文)
快速使用指南 (繁体中文)
クイックスタートガイド
 빠른 시작 설명서
 Guide de démarrage rapide
 Schnellstartanleitung
 Guida rapida
 Краткое руководство
 Beknopte handleiding
 Hızlı Başlangıç Kılavuzu
 Bozürzemişüi úttrmüvü
 Schnellstartanleitung für Notizen
 екунярatл
 Інструкція з шкыbekй інсталяцi
 Rychlý průvodce
 Ghid de pornire rapidă
 Snabbstartguide
 Stručný návod na spuštění
 QuickStart-vejledning
 Kраткое руководство
 Hurtigstartveiledning
 Guia de consulta rápida
 دليل التشغيل السريع



Package contents

Contenu de la boîte (F) /
Nerpackungsinhalt (G) /
Contenuto della confezione (I) /
Contenido del paquete (S) /
Paket içeriği (TR) /
Obsah krabice (CZ) /
Inhoud verpakking (DU) /
Contidoas do embalagem (BP) /
Koumnetn nosarabw (R) /
Pakkausken sisältö (FI) /
A csomag tartalma (HU) /
Innhold (pakken (NW) /
Zawartość opakowania (PL) /
Obsah balenia (SK) /
Förpackningens innehåll (SV) /
Ваќет уаќаракса (UA) /
محتويات الصندوق (AR) /
Conținutul ambalajului (RO) /
包装内容物 (T) /
包装内容物 (Q) /
パッケージ内容物 (J) /
패키지 내용물 (K)



1 x ROG BALTEUS Qi wireless charging RGB gaming mouse pad
1 x User documentation

Funzionalità del dispositivo

- Porta USB 2.0 passthrough
- Porta DC-in micro-USB
- Indicatore stato ricarica senza fili Qi
- Pulsante Modalità di illuminazione
- Zona di ricarica senza fili Qi
- Connettore USB passthrough
- Connettore USB (PAD)

Per iniziare

Per installare il tappetino gaming ROG BALTEUS RGB con ricarica senza fili Qi:

Collegare il connettore USB (PAD) ad una porta USB disponibile del vostro dispositivo.

Per configurare la porta USB 2.0 passthrough

- Collegare il connettore USB passthrough ad una porta USB disponibile del vostro dispositivo.
- Collegare il vostro dispositivo USB alla porta USB 2.0 passthrough sul tappetino per mouse.

Personalizzazione tramite ROG Armoury

Per effetti di illuminazione aggiuntivi, e configurazioni delle zone di illuminazione, scaricate e installate ROG Armoury dal sito:
https://www.asus.com/ROG-Republic-Of-Gamers/ROG-Balteus-Qi/HelpDesk_Download/

Características del dispositivo

- Puerto de paso a través USB 2.0
- Puerto de entrada DC micro-USB
- Indicador de estado de carga inalámbrica Qi
- Botón de modo de iluminación
- Zona de carga inalámbrica Qi
- Conector de paso a través USB
- Conector USB (PAD)

Procedimientos iniciales

Para configurar la plataforma del ratón para juegos RGB de carga inalámbrica Qi ROG BALTEUS:

Inserte el conector USB (PAD) en un puerto USB disponible de su equipo.

Para configurar el puerto paso a través USB 2.0:

- Inserte el conector paso a través USB en un puerto USB disponible de su equipo.
- Conecte el dispositivo USB al puerto de paso a través USB 2.0 de la plataforma del ratón.

Personalización con ROG Armoury

Para más efectos de iluminación y configuraciones de zonas de iluminación, descargue e instale ROG Armoury desde:
https://www.asus.com/ROG-Republic-Of-Gamers/ROG-Balteus-Qi/HelpDesk_Download/

装置功能

- USB 2.0 連接埠
- Qi 無線充電電源輸入連接埠
- Qi 無線充電狀態指示燈
- 燈效模式按鈕
- Qi 無線充電區域
- USB 2.0 連接埠供電用 USB 線
- 滑鼠墊供電用 USB 線

開始使用

連接 ROG BALTEUS Qi 無線充電 RGB 電競滑鼠墊：
將鼠標供電用 USB 線連接至電腦的可見 USB 接口。
連接鼠標墊上的 USB 2.0 連接埠：

- 將 USB 2.0 連接埠供電用 USB 線連接至電腦的可見 USB 連接埠。
- 將 USB 裝置連接至鼠標墊上的 USB 2.0 連接埠。

使用 ROG Armoury 軟體客製化您的滑鼠墊

更多關於燈效與燈效區域的設定，請造訪官網網站 (https://www.asus.com/ROG-Republic-Of-Gamers/ROG-Balteus-Qi/HelpDesk_Download/)，下載並安裝 ROG Armoury 驅動程式。

装置功能

- USB 2.0 連接埠
- Qi 無線充電電源輸入連接埠
- Qi 無線充電狀態指示燈
- 燈效模式按鈕
- Qi 無線充電區域
- USB 2.0 接口供電用 USB 線
- 鼠標墊供電用 USB 線

开始使用

连接 ROG BALTEUS Qi 无线充电 RGB 电竞鼠标垫：
将鼠标供电用 USB 线连接至电脑的可見 USB 接口。
连接鼠标垫上的 USB 2.0 接口：

- 将 USB 2.0 连接埠供电用 USB 线连接至电脑的可見 USB 接口。
- 将 USB 设备连接至鼠标垫上的 USB 2.0 接口。

使用 ROG Armoury 软件定制您的鼠标垫

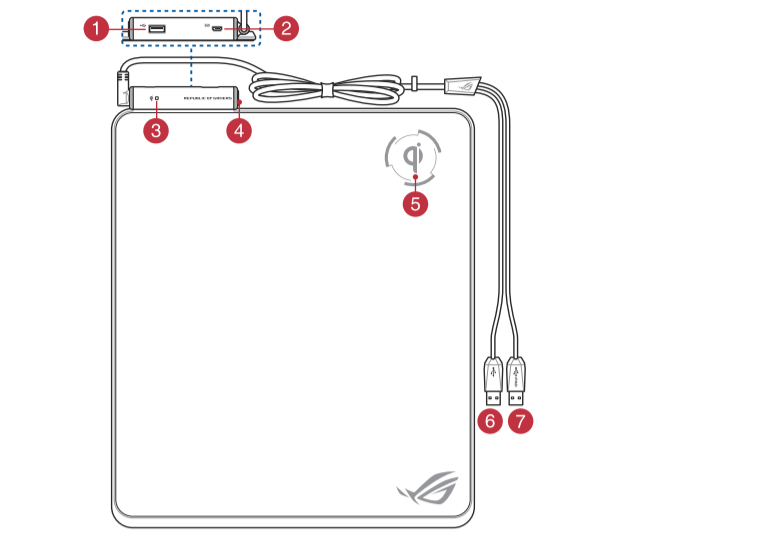
更多关于灯效与灯效区域的设置，请访问网站 (https://www.asus.com/ROG-Republic-Of-Gamers/ROG-Balteus-Qi/HelpDesk_Download/)，下载安装 ROG Armoury 驱动程序。

Specifications

Caractéristiques (F) /
Spezifikationer (G) /
Especificaciones (S) /
Tehnik özellikler (TR) /
Technické údaje (CZ) /
Specificaties (DU) /
Especificações (BP) /
Спецификация (R) /
Tehnikis tiedot (FI) /
Műszaki jellemzők (HU) /
Spezifikasjoner (NW) /
Specyfikacje (PL) /
Specifikácie (SK) /
Spekifikationen (SV) /
Технічні характеристики (UA) /
محتويات الصندوق (AR) /
Especificaci (RO) /
規格 (T) /
規格 (Q) /
仕様 (J) /
 사양 (K)

| | |
|----------------------------------|---|
| Connection | USB 2.0 |
| USB Passthrough Port | 1 x USB 2.0 |
| Wireless Charging | Qi wireless charging |
| RGB Lighting Effects | 9 lighting effects |
| Lighting Zone | 15 customizable zones |
| Lighting Mode Button | Toggles between lighting profiles or brightness |
| Charging Status Indicator | 1 x LED indicator |
| Surface | Micro-textured hard surface |
| Bottom | Non-slip rubber base |
| Dimension (L x W x H) | 370 x 320 x 7.9mm |
| Cable | 1 x 2-Meter braided USB Y cable |
| Operating System | Windows 10 |

Device features



- USB 2.0 passthrough port
- Micro USB DC-in port
- Qi wireless charging status indicator
- Lighting mode button
- Qi wireless charging zone
- USB passthrough connector
- USB connector (PAD)

1. USB 2.0 geçiş bağlantı noktası
2. Mikro USB DC-in portu
3. Qi kablosuz şarj durumu göstergisi
4. Aydınlatma modu düğmesi
5. Qi kablosuz şarj bölgesi
6. USB geçiş konektörü
7. USB konektörü (PAD)

1. USB 2.0 passthrough port
2. Micro USB DC-in port
3. Qi wireless charging status indicator
4. Lighting mode button
5. Qi wireless charging zone
6. USB passthrough connector
7. USB connector (PAD)

1. USB 2.0 geçiş bağlantı noktası
2. Mikro USB DC-in portu
3. Qi kablosuz şarj durumu göstergisi
4. Aydınlatma modu düğmesi
5. Qi kablosuz şarj bölgesi
6. USB geçiş konektörü
7. USB konektörü (PAD)

1. USB 2.0 geçiş bağlantı noktası
2. Mikro USB DC-in portu
3. Qi kablosuz şarj durumu göstergisi
4. Aydınlatma modu düğmesi
5. Qi kablosuz şarj bölgesi
6. USB geçiş konektörü
7. USB konektörü (PAD)

1. USB 2.0 geçiş bağlantı noktası
2. Mikro USB DC-in portu
3. Qi kablosuz şarj durumu göstergisi
4. Aydınlatma modu düğmesi
5. Qi kablosuz şarj bölgesi
6. USB geçiş konektörü
7. USB konektörü (PAD)

1. USB 2.0 geçiş bağlantı noktası
2. Mikro USB DC-in portu
3. Qi kablosuz şarj durumu göstergisi
4. Aydınlatma modu düğmesi
5. Qi kablosuz şarj bölgesi
6. USB geçiş konektörü
7. USB konektörü (PAD)

1. USB 2.0 geçiş bağlantı noktası
2. Mikro USB DC-in portu
3. Qi kablosuz şarj durumu göstergisi
4. Aydınlatma modu düğmesi
5. Qi kablosuz şarj bölgesi
6. USB geçiş konektörü
7. USB konektörü (PAD)

1. USB 2.0 geçiş bağlantı noktası
2. Mikro USB DC-in portu
3. Qi kablosuz şarj durumu göstergisi
4. Aydınlatma modu düğmesi
5. Qi kablosuz şarj bölgesi
6. USB geçiş konektörü
7. USB konektörü (PAD)

1. USB 2.0 geçiş bağlantı noktası
2. Mikro USB DC-in portu
3. Qi kablosuz şarj durumu göstergisi
4. Aydınlatma modu düğmesi
5. Qi kablosuz şarj bölgesi
6. USB geçiş konektörü
7. USB konektörü (PAD)

1. USB 2.0 geçiş bağlantı noktası
2. Mikro USB DC-in portu
3. Qi kablosuz şarj durumu göstergisi
4. Aydınlatma modu düğmesi
5. Qi kablosuz şarj bölgesi
6. USB geçiş konektörü
7. USB konektörü (PAD)

1. USB 2.0 geçiş bağlantı noktası
2. Mikro USB DC-in portu
3. Qi kablosuz şarj durumu göstergisi
4. Aydınlatma modu düğmesi
5. Qi kablosuz şarj bölgesi
6. USB geçiş konektörü
7. USB konektörü (PAD)

1. USB 2.0 geçiş bağlantı noktası
2. Mikro USB DC-in portu
3. Qi kablosuz şarj durumu göstergisi
4. Aydınlatma modu düğmesi
5. Qi kablosuz şarj bölgesi
6. USB geçiş konektörü
7. USB konektörü (PAD)

1. USB 2.0 geçiş bağlantı noktası
2. Mikro USB DC-in portu
3. Qi kablosuz şarj durumu göstergisi
4. Aydınlatma modu düğmesi
5. Qi kablosuz şarj bölgesi
6. USB geçiş konektörü
7. USB konektörü (PAD)

1. USB 2.0 geçiş bağlantı noktası
2. Mikro USB DC-in portu
3. Qi kablosuz şarj durumu göstergisi
4. Aydınlatma modu düğmesi
5. Qi kablosuz şarj bölgesi
6. USB geçiş konektörü
7. USB konektörü (PAD)

1. USB 2.0 geçiş bağlantı noktası
2. Mikro USB DC-in portu
3. Qi kablosuz şarj durumu göstergisi
4. Aydınlatma modu düğmesi
5. Qi kablosuz şarj bölgesi
6. USB geçiş konektörü
7. USB konektörü (PAD)

1. USB 2.0 geçiş bağlantı noktası
2. Mikro USB DC-in portu
3. Qi kablosuz şarj durumu göstergisi
4. Aydınlatma modu düğmesi
5. Qi kablosuz şarj bölgesi
6. USB geçiş konektörü
7. USB konektörü (PAD)

1. USB 2.0 geçiş bağlantı noktası
2. Mikro USB DC-in portu
3. Qi kablosuz şarj durumu göstergisi
4. Aydınlatma modu düğmesi
5. Qi kablosuz şarj bölgesi
6. USB geçiş konektörü
7. USB konektörü (PAD)

1. USB 2.0 geçiş bağlantı noktası
2. Mikro USB DC-in portu
3. Qi kablosuz şarj durumu göstergisi
4. Aydınlatma modu düğmesi
5. Qi kablosuz şarj bölgesi
6. USB geçiş konektörü
7. USB konektörü (PAD)

1. USB 2.0 geçiş bağlantı noktası
2. Mikro USB DC-in portu
3. Qi kablosuz şarj durumu göstergisi
4. Aydınlatma modu düğmesi
5. Qi kablosuz şarj bölgesi
6. USB geçiş konektörü
7. USB konektörü (PAD)

1. USB 2.0 geçiş bağlantı noktası
2. Mikro USB DC-in portu
3. Qi kablosuz şarj durumu göstergisi
4. Aydınlatma modu düğmesi
5. Qi kablosuz şarj bölgesi
6. USB geçiş konektörü
7. USB konektörü (PAD)

1. USB 2.0 geçiş bağlantı noktası
2. Mikro USB DC-in portu
3. Qi kablosuz şarj durumu göstergisi
4. Aydınlatma modu düğmesi
5. Qi kablosuz şarj bölgesi
6. USB geçiş konektörü
7. USB konektörü (PAD)

1. USB 2.0 geçiş bağlantı noktası
2. Mikro USB DC-in portu
3. Qi kablosuz şarj durumu göstergisi
4. Aydınlatma modu düğmesi
5. Qi kablosuz şarj bölgesi
6. USB geçiş konektörü
7. USB konektörü (PAD)

1. USB 2.0 geçiş bağlantı noktası
2. Mikro USB DC-in portu
3. Qi kablosuz şarj durumu göstergisi
4. Aydınlatma modu düğmesi
5. Qi kablosuz şarj bölgesi
6. USB geçiş konektörü
7. USB konektörü (PAD)

1. USB 2.0 geçiş bağlantı noktası
2. Mikro USB DC-in portu
3. Qi kablosuz şarj durumu göstergisi
4. Aydınlatma modu düğmesi
5. Qi kablosuz şarj bölgesi
6. USB geçiş konektörü
7. USB konektörü (PAD)

1. USB 2.0 geçiş bağlantı noktası
2. Mikro USB DC-in portu
3. Qi kablosuz şarj durumu göstergisi
4. Aydınlatma modu düğmesi
5. Qi kablosuz şarj bölgesi
6. USB geçiş konektörü
7. USB konektörü (PAD)

1. USB 2.0 geçiş bağlantı noktası
2. Mikro USB DC-in portu
3. Qi kablosuz şarj durumu göstergisi
4. Aydınlatma modu düğmesi
5. Qi kablosuz şarj bölgesi
6. USB geçiş konektörü
7. USB konektörü (PAD)

1. USB 2.0 geçiş bağlantı noktası
2. Mikro USB DC-in portu
3. Qi kablosuz şarj durumu göstergisi
4. Aydınlatma modu düğmesi
5. Qi kablosuz şarj bölgesi
6. USB geçiş konektörü
7. USB konektörü (PAD)

1. USB 2.0 geçiş bağlantı noktası
2. Mikro USB DC-in portu
3. Qi kablosuz şarj durumu göstergisi
4. Aydınlatma modu düğmesi
5. Qi kablosuz şarj bölgesi
6. USB geçiş konektörü
7. USB konektörü (PAD)

1. USB 2.0 geçiş bağlantı noktası
2. Mikro USB DC-in portu
3. Qi kablosuz şarj durumu göstergisi
4. Aydınlatma modu düğmesi
5. Qi kablosuz şarj bölgesi
6. USB geçiş konektörü
7. USB konektörü (PAD)

1. USB 2.0 geçiş bağlantı noktası
2. Mikro USB DC-in portu
3. Qi kablosuz şarj durumu göstergisi
4. Aydınlatma modu düğmesi
5. Qi kablosuz şarj bölgesi
6. USB geçiş konektörü
7. USB konektörü (PAD)

1. USB 2.0 geçiş bağlantı noktası
2. Mikro USB DC-in portu
3. Qi kablosuz şarj durumu göstergisi
4. Aydınlatma modu düğmesi
5. Qi kablosuz şarj bölgesi
6. USB geçiş konektörü
7. USB konektörü (PAD)

1. USB 2.0 geçiş bağlantı noktası
2. Mikro USB DC-in portu
3. Qi kablosuz şarj durumu göstergisi
4. Aydınlatma modu düğmesi
5. Qi kablosuz şarj bölgesi
6. USB geçiş konektörü
7. USB konektörü (PAD)

1. USB 2.0 geçiş bağlantı noktası
2. Mikro USB DC-in portu
3. Qi kablosuz şarj durumu göstergisi
4. Aydınlatma modu düğmesi
5. Qi kablosuz şarj bölgesi
6. USB geçiş konektörü
7. USB konektörü (PAD)

Getting started

To set up your ROG BALTEUS Qi Wireless Charging RGB Gaming Mouse Pad:

Connect the USB connector (PAD) to an available USB port on your device.

1. Connect the USB passthrough connector to an available USB port on your device.
2. Connect your USB device to the USB 2.0 passthrough port on your mouse pad.

1. Connect the USB passthrough connector to an available USB port on your device.
2. Connect your USB device to the USB 2.0 passthrough port on your mouse pad.

1. Connect the USB passthrough connector to an available USB port on your device.
2. Connect your USB device to the USB 2.0 passthrough port on your mouse pad.

1. Connect the USB passthrough connector to an available USB port on your device.
2. Connect your USB device to the USB 2.0 passthrough port on your mouse pad.

1. Connect the USB passthrough connector to an available USB port on your device.
2. Connect your USB device to the USB 2.0 passthrough port on your mouse pad.

1. Connect the USB passthrough connector to an available USB port on your device.
2. Connect your USB device to the USB 2.0 passthrough port on your mouse pad.

1. Connect the USB passthrough connector to an available USB port on your device.
2. Connect your USB device to the USB 2.0 passthrough port on your mouse pad.

1. Connect the USB passthrough connector to an available USB port on your device.
2. Connect your USB device to the USB 2.0 passthrough port on your mouse pad.

1. Connect the USB passthrough connector to an available USB port on your device.
2. Connect your USB device to the USB 2.0 passthrough port on your mouse pad.

1. Connect the USB passthrough connector to an available USB port on your device.
2. Connect your USB device to the USB 2.0 passthrough port on your mouse pad.

1. Connect the USB passthrough connector to an available USB port on your device.
2. Connect your USB device to the USB 2.0 passthrough port on your mouse pad.

1. Connect the USB passthrough connector to an available USB port on your device.
2. Connect your USB device to the USB 2.0 passthrough port on your mouse pad.

1. Connect the USB passthrough connector to an available USB port on your device.
2. Connect your USB device to the USB 2.0 passthrough port on your mouse pad.

1. Connect the USB passthrough connector to an available USB port on your device.
2. Connect your USB device to the USB 2.0 passthrough port on your mouse pad.

1. Connect the USB passthrough connector to an available USB port on your device.
2. Connect your USB device to the USB 2.0 passthrough port on your mouse pad.

1. Connect the USB passthrough connector to an available USB port on your device.
2. Connect your USB device to the USB 2.0 passthrough port on your mouse pad.

1. Connect the USB passthrough connector to an available USB port on your device.
2. Connect your USB device to the USB 2.0 passthrough port on your mouse pad.

1. Connect the USB passthrough connector to an available USB port on your device.
2. Connect your USB device to the USB 2.0 passthrough port on your mouse pad.

1. Connect the USB passthrough connector to an available USB port on your device.
2. Connect your USB device to the USB 2.0 passthrough port on your mouse pad.

1. Connect the USB passthrough connector to an available USB port on your device.
2. Connect your USB device to the USB 2.0 passthrough port on your mouse pad.

1. Connect the USB passthrough connector to an available USB port on your device.
2. Connect your USB device to the USB 2.0 passthrough port on your mouse pad.

1. Connect the USB passthrough connector to an available USB port on your device.
2. Connect your USB device to the USB 2.0 passthrough port on your mouse pad.

1. Connect the USB passthrough connector to an available USB port on your device.
2. Connect your USB device to the USB 2.0 passthrough port on your mouse pad.

1. Connect the USB passthrough connector to an available USB port on your device.
2. Connect your USB device to the USB 2.0 passthrough port on your mouse pad.

1. Connect the USB passthrough connector to an available USB port on your device.
2. Connect your USB device to the USB 2.0 passthrough port on your mouse pad.

1. Connect the USB passthrough connector to an available USB port on your device.
2. Connect your USB device to the USB 2.0 passthrough port on your mouse pad.

1. Connect the USB passthrough connector to an available USB port on your device.
2. Connect your USB device to the USB 2.0 passthrough port on your mouse pad.

1. Connect the USB passthrough connector to an available USB port on your device.
2. Connect your USB device to the USB 2.0 passthrough port on your mouse pad.

1. Connect the USB passthrough connector to an available USB port on your device.
2. Connect your USB device to the USB 2.0 passthrough port on your mouse pad.

1. Connect the USB passthrough connector to an available USB port on your device.
2. Connect your USB device to the USB 2.0 passthrough port on your mouse pad.

1. Connect the USB passthrough connector to an available USB port on your device.
2. Connect your USB device to the USB 2.0 passthrough port on your mouse pad.

1. Connect the USB passthrough connector to an available USB port on your device.
2. Connect your USB device to the USB 2.0 passthrough port on your mouse pad.

1. Connect the USB passthrough connector to an available USB port on your device.
2. Connect your USB device to the USB 2.0 passthrough port on your mouse pad.

1. Connect the USB passthrough connector to an available USB port on your device.
2. Connect your USB device to the USB 2.0 passthrough port on your mouse pad.

1. Connect the USB passthrough connector to an available USB port on your device.
2. Connect your USB device to the USB 2.0 passthrough port on your mouse pad.

1. Connect the USB passthrough connector to an available USB port on your device.
2. Connect your USB device to the USB 2.0 passthrough port on your mouse pad.

1. Connect the USB passthrough connector to an available USB port on your device.
2. Connect your USB device to the USB 2.0 passthrough port on your mouse pad.

1. Connect the USB passthrough connector to an available USB port on your device.
2. Connect your USB device to the USB 2.0 passthrough port on your mouse pad.

1. Connect the USB passthrough connector to an available USB port on your device.
2. Connect your USB device to the USB 2.0 passthrough port on your mouse pad.

1. Connect the USB passthrough connector to an available USB port on your device.
2. Connect your USB device to the USB 2.0 passthrough port on your mouse pad.

1. Connect the USB passthrough connector to an available USB port on your device.
2. Connect your USB device to the USB 2.0 passthrough port on your mouse pad.

1. Connect the USB passthrough connector to an available USB port on your device.
2. Connect your USB device to the USB 2.0 passthrough port on your mouse pad.

1. Connect the USB passthrough connector to an available USB port on your device.
2. Connect your USB device to the USB 2.0 passthrough port on your mouse pad.

1. Connect the USB passthrough connector to an available USB port on your device.
2. Connect your USB device to the USB 2.0 passthrough port on your mouse pad.

1. Connect the USB passthrough connector to an available USB port on your device.
2. Connect your USB device to the USB 2.0 passthrough port on your mouse pad.

1. Connect the USB passthrough connector to an available USB port on your device.
2. Connect your USB device to the USB 2.0 passthrough port on your mouse pad.

1. Connect the USB passthrough connector to an available USB port on your device.
2. Connect your USB device to the USB 2.0 passthrough port on your mouse pad.

1. Connect the USB passthrough connector to an available USB port on your device.
2. Connect your USB device to the USB 2.0 passthrough port on your mouse pad.

1. Connect the USB passthrough connector to an available USB port on your device.
2. Connect your USB device to the USB 2.0 passthrough port on your mouse pad.

1. Connect the USB passthrough connector to an available USB port on your device.
2. Connect your USB device to the USB 2.0 passthrough port on your mouse pad.

1. Connect the USB passthrough connector to an available USB port on your device.
2. Connect your USB device to the USB 2.0 passthrough port on your mouse pad.

1. Connect the USB passthrough connector to an available USB port on your device.
2. Connect your USB device to the USB 2.0 passthrough port on your mouse pad.

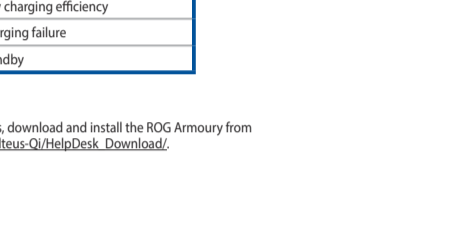
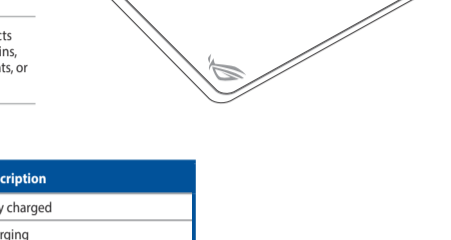
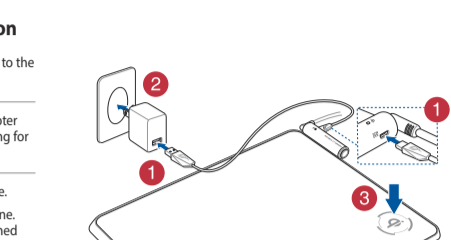
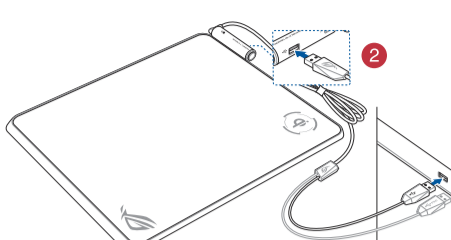
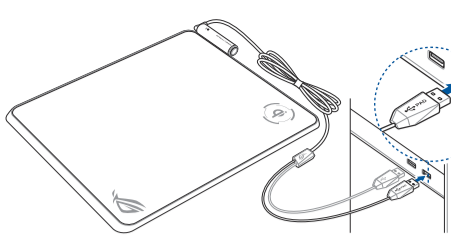
1. Connect the USB passthrough connector to an available USB port on your device.
2. Connect your USB device to the USB 2.0 passthrough port on your mouse pad.

1. Connect the USB passthrough connector to an available USB port on your device.
2. Connect your USB device to the USB 2.0 passthrough port on your mouse pad.

1. Connect the USB passthrough connector to an available USB port on your device.
2. Connect your USB device to the USB 2.0 passthrough port on your mouse pad.

1. Connect the USB passthrough connector to an available USB port on your device.
2. Connect your USB device to the USB 2.0 passthrough port on your mouse pad.

1. Connect the USB passthrough connector to an available USB port on your device.
2. Connect your USB device to the USB 2.0 passthrough port on your mouse pad.



1. Connect the USB passthrough connector to an available USB port on your device.
2. Connect your USB device to the USB 2.0 passthrough port on your mouse pad.

1. Connect the USB passthrough connector to an available USB port on your device.
2. Connect your USB device to the USB 2.0 passthrough port on your mouse pad.

