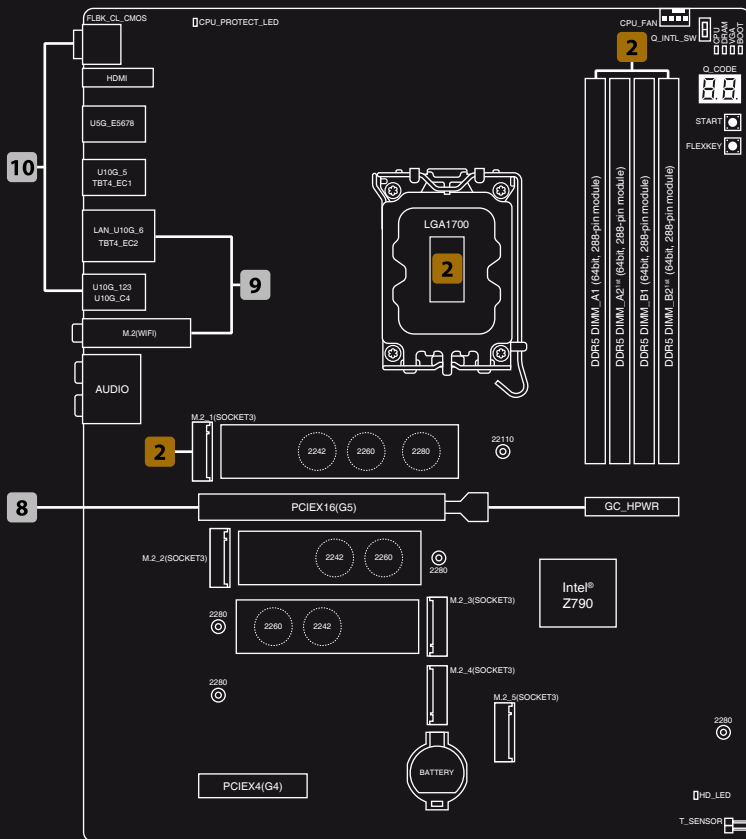




# ROG MAXIMUS Z790 HERO BTF QUICK START GUIDE

The items labeled below correspond to the installation steps, for steps **1** **4** **11** **12** and more information on the steps, please refer to the rest of the guide.

## Top side

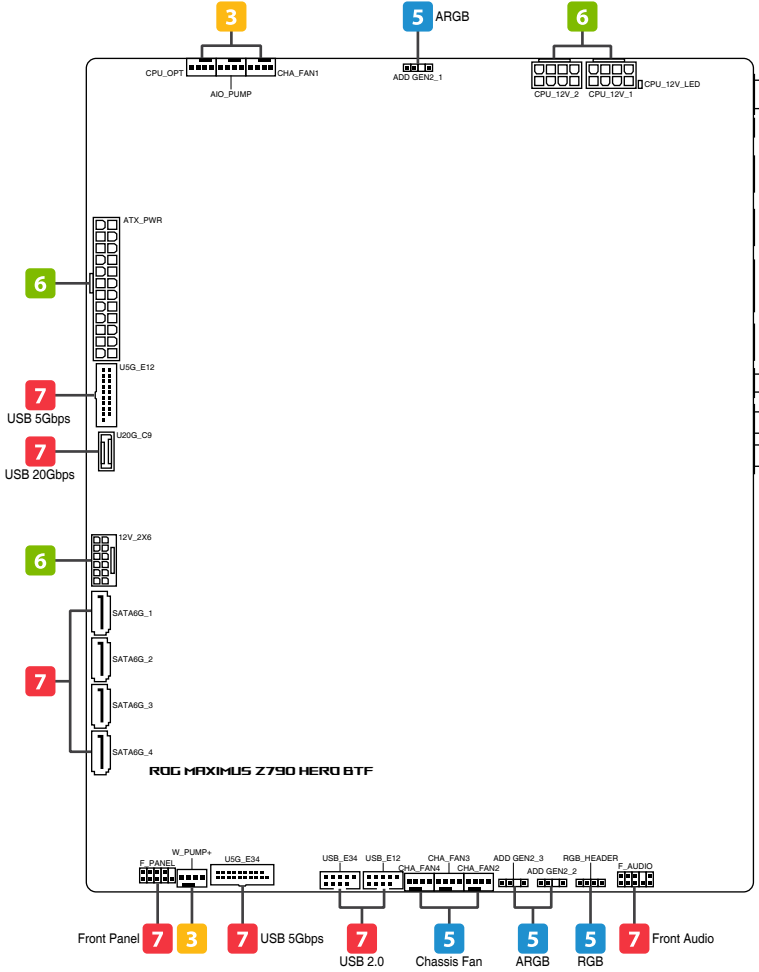


SEEKING A SOLUTION?  
Scan now for assistance

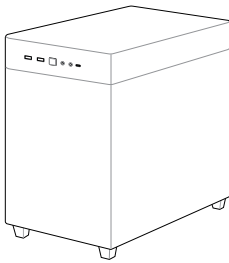
Support



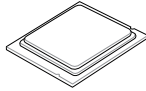
## Bottom side



# 1 Prepare the components



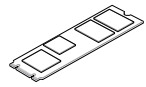
Chassis



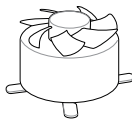
CPU



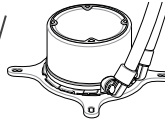
Memory



M.2 SSD



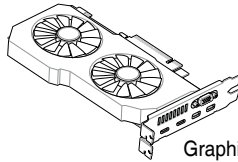
CPU Cooler



SATA device



Power supply unit



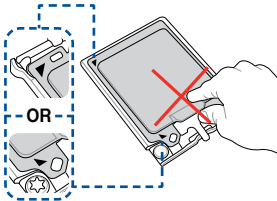
Graphics card

**NOTE:** The components listed above are recommendations, please prepare components according to your needs.

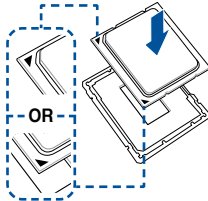
# 2 Install key components

- Install the CPU

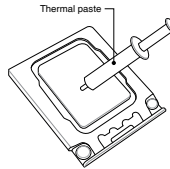
Please scan for more information on CPU installation steps.



OR



OR



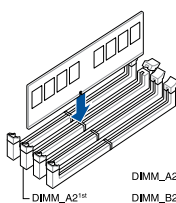
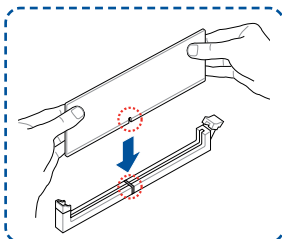
Thermal paste



**NOTE:** Do not remove the PnP cap before the CPU is properly installed.

Please refer to the manual(s) for more information: **Motherboard**

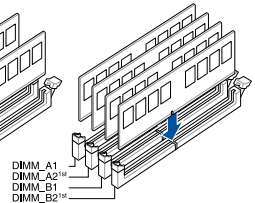
- Install the Memory



DIMM\_A2<sup>1st</sup>

DIMM\_A2<sup>1st</sup>

DIMM\_B2<sup>1st</sup>



DIMM\_A1

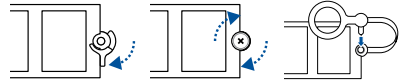
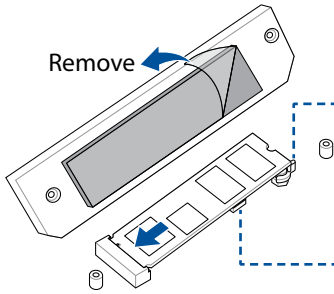
DIMM\_A2<sup>1st</sup>

DIMM\_B1

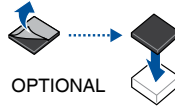
DIMM\_B2<sup>1st</sup>

**NOTE:** Please refer to the manual(s) for more information: **Motherboard**

- Install the M.2 SSD



Remember to rotate the M.2 Q-latch, secure the screw properly, or insert the pin of the M.2 Anchor into the hole.



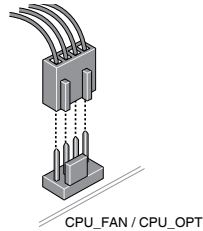
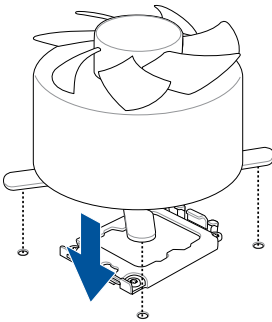
OPTIONAL

Install the bundled rubber for M.2 when installing a single sided M.2 module.

**NOTE:** Please refer to the manual(s) for more information: **Motherboard**

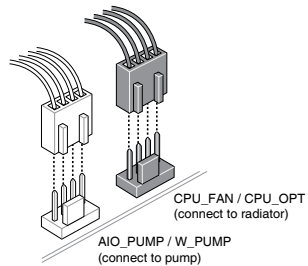
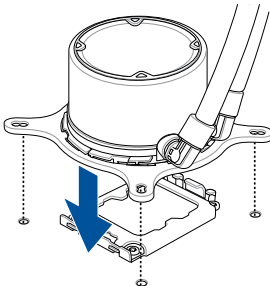
### 3 Install the cooling system

- Air Cooler



OR

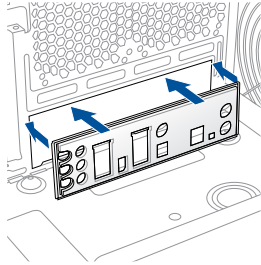
- AIO Cooler



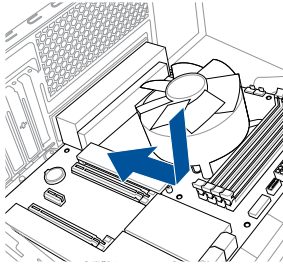
**NOTE:** Please refer to these manual(s) for more information: **Cooler Chassis**

## 4 Install the motherboard into the chassis

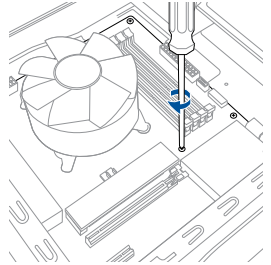
**A** For non pre-mounted I/O shield models only.



**B**



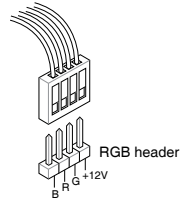
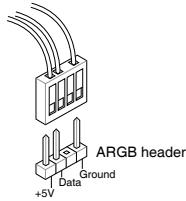
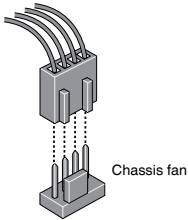
**C**



**NOTE:** Please refer to the manual(s) for more information: **Motherboard** **Chassis**

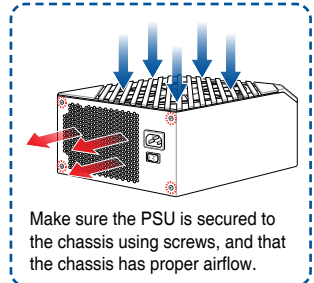
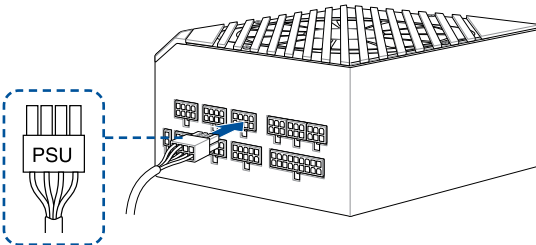
**Connect cables from Chassis**

## 5 Connect to chassis fan and ARGB/RGB headers



**NOTE:** Please refer to the manual(s) for more information: **Motherboard** **Chassis** **Fan**

## 6 Install and connect the power supply unit (PSU)

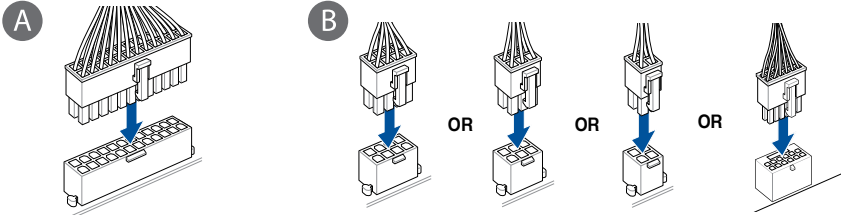


Make sure the PSU is secured to the chassis using screws, and that the chassis has proper airflow.

**NOTE:** Please refer to the manual(s) for more information: **Chassis** **PSU**

### Connect cables from PSU

- Connect the power cables to the motherboard

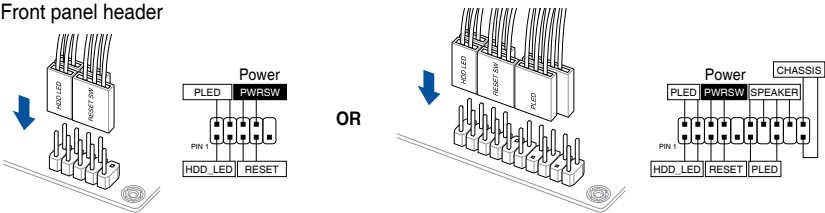


**NOTE:** Please refer to the manual(s) for more information: **Motherboard** **PSU**

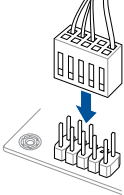
### Connect cables from Chassis

## 7 Connect everything to the motherboard

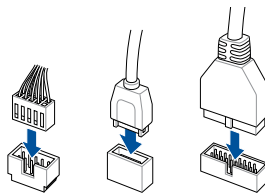
- Front panel header



- Front Audio header



- USB connector/header

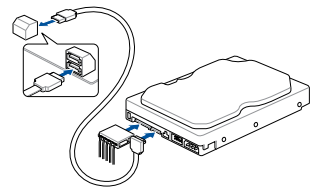


**NOTE:** Please refer to the manual(s) for more information:

**Motherboard** **Chassis**

### Connect cables from PSU

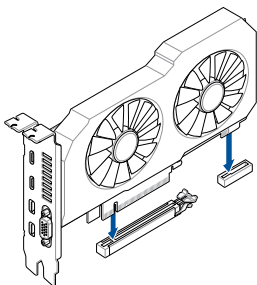
- SATA



**NOTE:** Please refer to the manual(s) for more information: **Motherboard**

### Connect cables from PSU

## 8 Install the graphics card



**NOTE:** Ensure the all the golden fingers of the graphics card are seated securely in the slot.

Please refer to the manual(s) for more information:

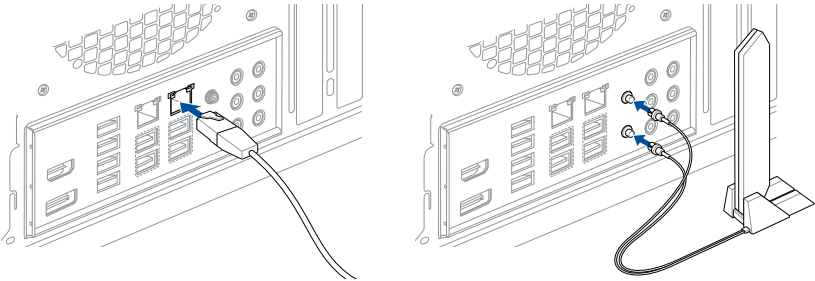
**Motherboard** **Chassis** **Graphics Card**

Please note that power connection is required for selected models.



9

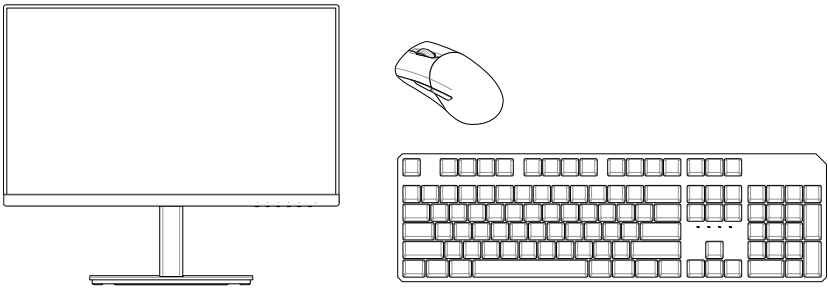
## Connect to the Internet via Ethernet/Wi-Fi antenna



NOTE: Please refer to the manual(s) for more information: [Motherboard](#)

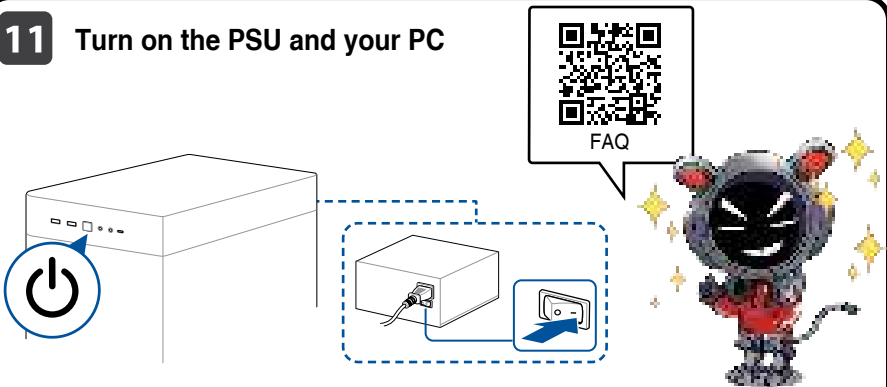
10

## Connect peripherals (monitor, keyboard, mouse, etc.)



11

## Turn on the PSU and your PC



NOTE: Please check the Q-LEDs or Q-LED core on selected motherboards when powering on your PC for system status. If an error occurs, check if your CPU Fan header is properly connected; you can also scan the code or refer to the manual(s) for more information: [Motherboard](#)

## 12 Install the operating system and drivers



### Driver and Utilities installation

#### Стъпки:

1. Подгответе компонентите
2. Инсталирайте ключови компоненти
3. Инсталирайте охлаждащата система
4. Install the motherboard into the chassis
5. Инсталирайте дънната платка в корпуса
6. Монтирайте и свържете захранващия блок (PSU)
7. Свържете всичко към дънната платка
8. Свържете всичко към дънната платка
9. Свържете към Интернет чрез Ethernet/Wi-Fi антена
10. Свържете периферни устройства (монитор, клавиатура, мишка и др.)
11. Включете PSU и Вашия компютър
12. Инсталирайте операционната система и драйверите

#### Koraci:

1. Pripravite komponente
2. Ugradite komponente
3. Ugradite sustav za hlađenje
4. Ugradite matičnu ploču u kućište
5. Spojite na ventilator kućišta in a konektore ARGB/RGB
6. Ugradite i spojite jedinicu za električno napajanje (PSU)
7. Spojite sve na matičnu ploču
8. Ugradite matičnu ploču
9. Spojite se na internet preko Etherneta/Wi-Fi antene
10. Spojite vanjske uređaje (monitor, tipkovnica itd.)
11. Uključite PSU i računalo
12. Ugradite operacijski sustav i upravljačke programe

#### Kroky:

1. Připravte komponenty
2. Nainstalujte klíčové komponenty
3. Nainstalujte systém chlazení
4. Nainstalujte základní desku do skříně
5. Připojte ventilátor skříně a konektory ARGB/RGB
6. Nainstalujte a připojte zdroj napájení (PSU)
7. Připojte vše k základní desce
8. Nainstalujte grafickou kartu
9. Připojte se k internetu před ethernetovou/Wi-Fi anténou
10. Připojte periférie (monitor, klávesnici, myš atd.)
11. Zapněte PSU a váš počítač
12. Nainstalujte operační systém a ovladače

#### Trin:

1. Forbered delene
2. Installer nøglekomponenterne
3. Installer kølesystemet
4. Installer bundkortet i kabinettet
5. Tilslut kabinettets ventilator og ARGB/RGB-header-stikkene
6. Installer og tilslut strømforsyningsenheden (PSU)
7. Tilslut det hele til bundkortet
8. Installer grafikortet
9. Opret forbindelse til internettet via Ethernet/Wi-Fi-antenne
10. Tilslut eksterne enheder (skærm, tastatur, mus osv.)
11. Tænd PSU-enheden og din pc
12. Installer operativsystemet og driverne

#### Stappen:

1. Bereid de onderdelen voor
2. Installeer belangrijke onderdelen
3. Installeer het koelsysteem
4. Installeer het moederbord in de behuizing
5. Sluit aan op de behuizingventilator en de ARGB/RGB-koppen
6. Installeer en sluit de voeding (PSU) aan
7. Sluit alles aan op het moederbord
8. Installeer de grafische kaart
9. Maak verbinding met internet via ethernet/wifi-antenne
10. Sluit randapparatuur aan (monitor, toetsenbord, muis enz.)
11. Schakel de voeding en uw pc in
12. Installeer het besturingssysteem en stuurprogramma's

#### Sammud:

1. Valmistage komponendid ette
2. Installege põhikomponendid
3. Paigaldage jahutussüsteem
4. Paigaldage emaplaat sassisile
5. Ühendage sassisventilatori ja ARGB/RGB päistega
6. Paigaldage ja ühendage toiteallikas (PSU)
7. Ühendage kõik emaplaadiga
8. Paigaldage graafikaart
9. Interneti-ühenduse loomine Etherneti/Wi-Fi antenni kaudu
10. Ühendage välisseadmed (monitor, klaviatuur, hiir jne)
11. Lülitage PSU ja arvuti sisse
12. Installege operatsioonisüsteem ja draiverid

#### Étapes :

1. Préparez les composants
2. Installez les composants essentiels
3. Installez le système de refroidissement
4. Installez la carte mère dans le châssis
5. Branchez le ventilateur du châssis et les connecteurs ARGB/RGB
6. Installez et connectez le bloc d'alimentation
7. Connectez tous les éléments à la carte mère
8. Installez la carte graphique
9. Connectez-vous à Internet via Ethernet / antenne Wi-Fi
10. Connectez les périphériques (écran, clavier, souris, etc.)
11. Allumez le bloc d'alimentation et votre ordinateur
12. Installez le système d'exploitation et les pilotes

#### Vaiheet:

1. Valmistele osat
2. Asenna tärkeimmät osat
3. Asenna jäähdytysjärjestelmä
4. Asenna emolevy runkoon
5. Liitä runkoon tuuletin ja ARGB/RGB-kokoajat
6. Asenna ja liitä power supply unit (PSU)
7. Liitä kaikki emolevyyn
8. Asenna näytönohjain
9. Muodosta internet-yhteys Ethernet/Wi-Fi-antennilla
10. Liitä ohjeislaiteet (monitori, näppäimistö, hiiri jne.)
11. Kytke PSU ja PC-tietokone päälle
12. Asenna käyttöjärjestelmä ja ohjaimet

#### Schritte:

1. Bereiten Sie die Komponenten vor
2. Installieren Sie die Schlüsselkomponenten
3. Installieren Sie das Kühlsystem
4. Installieren Sie das Motherboard im Gehäuse
5. Stellen Sie eine Verbindung mit dem Gehäuselüfter und den ARGB/RGB-Headern her
6. Installieren Sie das Netzteil (PSU) und schließen Sie es an
7. Verbinden Sie alle Kabel mit dem Motherboard
8. Installieren Sie die Grafikkarte
9. Stellen Sie über Ethernet/WLAN-Antenne eine Verbindung mit dem Internet her
10. Schließen Sie Peripheriegeräte an (Monitor, Tastatur, Maus, etc.)
11. Schalten Sie das Netzteil und Ihren PC ein
12. Installieren Sie das Betriebssystem und die Treiber



## Βήματα:

1. Προετοιμάστε τα εξαρτήματα
2. Εγκαταστήστε τα βασικά εξαρτήματα
3. Εγκαταστήστε το σύστημα ψύξης
4. Εγκαταστήστε τη μητρική πλακέτα στο πλαίσιο
5. Συνδέστε με τον ανεμιστήρα τους πλαίσιο και τις φιάλες ARGB/RGB
6. Εγκαταστήστε και συνδέστε τη μονάδα τροφοδοσίας (PSU)
7. Συνδέστε τα πάντα στη μητρική πλακέτα
8. Εγκαταστήστε την κάρτα γραφικών
9. Συνδέθεται στο διαδίκτυο μέσω Ethernet/Κεραία Wi-Fi
10. Συνδέστε τα περιφερειακά (οθόνι, πληκτρολόγιο, ποττικά κ.λπ.)
11. Ενεργοποιήστε την PSU και τον υπολογιστή σας
12. Εγκαταστήστε το λειτουργικό σύστημα και τα προγράμματα οδήγησης

## Lépések:

1. Készítse elő a részegységeket
2. Szerelje be a kulcsfontosságú részegységeket
3. Szerelje be a hűtőrendszert
4. Szerelje be az alaplapot a házba
5. Csatlakoztassa a ház ventilátorához és az ARGB/RGB-csatlakozókhoz
6. Szerelje be és csatlakoztassa a tápegységet (PSU)
7. Csatlakoztasson mindent az alaplaphoz
8. Szerelje be a videokártyát
9. Csatlakozzon az internethez Ethernet/Wi-Fi-antennán keresztül.
10. Csatlakoztassa a perifériákat (monitor, billentyűzet, egér stb.)
11. Kapcsolja be a tápegységet és a számítógépet
12. Telepítse az operációs rendszert és az illesztőprogramokat

## Fasi:

1. Preparare i componenti
2. Installare i componenti principali
3. Installare il sistema di raffreddamento
4. Installare la scheda madre nello chassis
5. Collegare alla ventola dello chassis e ai connettori ARGB/RGB
6. Installare e collegare l'alimentatore (PSU)
7. Collegare tutto alla scheda madre
8. Installare la scheda grafica
9. Connettersi a Internet tramite antenna Ethernet/Wi-Fi
10. Collegare le periferiche (monitor, tastiera, mouse, ecc.)
11. Accendere la PSU e il PC
12. Installare il sistema operativo e i driver

## Langkah-langkah:

1. Siapkan komponen
2. Pasang komponen inti
3. Pasang sistem pendingin
4. Pasang motherboard ke dalam kasus
5. Sambungkan kipas sasis dan header ARGB/RGB
6. Pasang dan sambungkan unit catu daya (PSU)
7. Sambungkan semuanya ke motherboard
8. Pasang kartu grafis
9. Sambungkan ke Internet melalui antena Ethernet/Wi-Fi
10. Sambungkan periferal (monitor, keyboard, mouse, dll.)
11. Hidupkan PSU dan PC Anda
12. Instal sistem operasi dan driver

## Қадамдар:

1. Құрамдастарды дайындаңыз
2. Негізгі құрамдастарды орнатыңыз
3. Салқындату жүйесін орнатыңыз
4. Жүйелік тақтаны шассиге орнатыңыз
5. Шасси желдеткішіне және ARGB/RGB бастиктеріне қосыңыз
6. Қуат беру блогын (PSU) орнатып, қосыңыз
7. Барлығын жүйелік тақтаға қосыңыз
8. Графикалық карталарды орнатыңыз
9. Интернетке Ethernet/Wi-Fi антеннасы арқылы қосылыңыз
10. Сыртқы құрылғыларды (монитор, пернетақта, тінтуір, т.б.) қосыңыз
11. PSU блогын немесе компьютерді қосыңыз
12. Операциялық жүйені немесе драйверлерді орнатыңыз

## 단계:

1. 구성 요소를 준비합니다
2. 주요 구성 요소를 설치합니다
3. 냉각 시스템을 설치합니다
4. 메인보드를 케이스에 설치합니다
5. 새시 팬과 ARGB/RGB 헤더에 연결합니다
6. 전원 공급 장치(PSU)를 설치하고 연결합니다
7. 모든 것을 메인보드에 연결합니다
8. 그래픽 카드를 설치합니다
9. 이더넷/Wi-Fi 안테나를 통해 인터넷에 연결합니다 anténu
10. 주변 장치(모니터, 키보드, 마우스 등)를 연결합니다
11. PSU와 PC를 켭니다
12. 운영 체제와 드라이버를 설치합니다

## Veiksmāi:

1. Parušķite komponentus
2. Sumontuokite pagrindinius komponentus
3. Sumontuokite aušinimo sistemą
4. Įmontuokite į bloką pagrindinę plokštę
5. Prijunkite prie bloko ventilatoriūsius ar ARGB / RGB jungtį
6. Sumontuokite ir prijunkite maitinimo bloką (PSU)
7. Viską prijunkite prie pagrindinės plokštės
8. Sumontuokite vaizdo plokštę
9. Prisijunkite prie interneto, naudodami ethernet / „Wi-Fi“ anteną
10. Prijunkite išorinius įrenginius (monitorių, klaviatūrą, pelę ir kt.)
11. Įjunkite PSU ir kompiuterį
12. Įdiekite operacinę sistemą ir tvarkykles

## Darbības:

1. Sagatavojiet elementus
2. Uzstādiēt elementus
3. Uzstādiēt dzesēšanas sistēmu
4. Iebūvējiet mātesplāti šasijā
5. Savienojiet ar šasijas ventilatoru un ARGB/RGB sadalītājiem
6. Uzstādiēt un pievienojiet barošanas bloku (PSU)
7. Savienojiet visu ar mātesplāti
8. Instalējiet grafisko karti
9. Izveidojiet savienojumu ar internetu, izmantojot Ethernet/Wi-Fi antenu
10. Pievienojiet perifērijas ierīces (monitoru, tastatūru, peli utt.)
11. Ieslēdziet barošanas bloku (PSU) un datoru
12. Instalējiet operētājsistēmu un draiverus

## Trinn:

1. Gjør klar delene
2. Installer hoveddelene
3. Installer kjølesystemet
4. Installer hovedkortet i kabinettet
5. Koble til kabinettventilten og ARGB/RGB-hoder
6. Installer og koble til strømforsyningsenheten (PSU)
7. Koble alt til hovedkortet
8. Installer grafikkortet
9. Koble til Internett via Ethernet/Wi-Fi-antenne
10. Koble til utstyr (skjerm, tastatur, mus osv.)
11. Slå på strømforsyningen og PC-en
12. Installer operativsystem og drivere

## Passos:

1. Prepare os componentes
2. Instale os componentes principais
3. Instale o sistema de refrigeração
4. Instale a placa principal no chassis
5. Ligue ao ventilador do chassis e aos conectores ARGB/RGB
6. Instale e ligue a fonte de alimentação (PSU)
7. Ligue tudo à placa principal
8. Instale a placa gráfica
9. Ligue à Internet através de antena Ethernet/Wi-Fi
10. Ligue os periféricos (monitor, teclado, rato, etc.)
11. Ligue a PSU e o seu PC
12. Instale o sistema operativo e os controladores

### Kroki:

1. Przygotuj podzespoły
2. Zainstaluj główne podzespoły
3. Zainstaluj układ chłodzenia
4. Zainstaluj płytę główną w obudowie
5. Podłącz do wentylatora i złączcy header ARGB/RGB w obudowie
6. Zainstaluj i podłącz zasilacz (PSU)
7. Podłącz wszystko do płyty głównej
8. Zainstaluj kartę graficzną
9. Nawiąż połączenie z Internetem za pomocą anteny Ethernet/Wi-Fi
10. Podłącz urządzenia peryferyjne (monitor, klawiatura, mysz itp.)
11. Włącz zasilacz i komputer
12. Zainstaluj system operacyjny i sterowniki

### Инструкции:

1. Подготовка компонентов
2. Установка ключевых компонентов
3. Установка системы охлаждения
4. Установка материнской платы в корпус
5. Подключение корпусного вентилятора и разъемов ARGB/RGB
6. Установка и подключение блока питания (БП)
7. Подключение кабелей к материнской плате
8. Установка видеокарты
9. Подключение кабеля Ethernet/антенны Wi-Fi
10. Подключение периферийных устройств (монитор, клавиатура, мышь и т.п.)
11. Включение тумблера на блоке питания и компьютера
12. Установка операционной системы и драйверов

### Pași:

1. Pregătiți componentele
2. Instalarea componentelor cheie
3. Instalarea sistemului de răcire
4. Instalați placa de bază în carcasă
5. Conectați ventilatorul carcasei și capetele ARGB/RGB
6. Instalați și conectați unitatea de alimentare (PSU)
7. Conectați toate elementele la placa de bază
8. Instalați placa grafică
9. Conectați-vă la internet prin intermediul antenei Ethernet/Wi-Fi
10. Conectați perifericele (monitor, tastatură, mouse etc.)
11. Porniți PSU și PC-ul dvs.
12. Instalați sistemul de operare și driverele

### Pasos:

1. Preparar los componentes
2. Instalar componentes clave
3. Instalar el sistema de refrigeración
4. Instalar la placa base en el chasis
5. Conectarse al ventilador del chasis y a las bases de conexiones ARGB/RGB
6. Instalar la unidad de fuente de alimentación (PSU) y conectarse a ella
7. Conectar todo a la placa base
8. Instalar la tarjeta gráfica
9. Conectarse a Internet a través de una antena Ethernet/Wi-Fi
10. Conectar los periféricos (monitor, teclado, ratón, etc.)
11. Enciende la fuente de alimentación y su PC
12. Instalar el sistema operativo y los controladores

### Koraci:

1. Pripremite komponente
2. Instalirajte ključne komponente
3. Instalirajte sistem za hlađenje
4. Instalirajte matičnu ploču u kućište
5. Povežite za ventilator kućišta i ARGB/RGB zaglavljiva
6. Instalirajte i povežite jedinicu za napajanje (PSU)
7. Povežite sve za matičnu ploču
8. Instalirajte grafičku karticu
9. Povežite se na internet preko Ethernet/Wi-Fi antene
10. Povežite periferne uređaje (monitor, tastaturu, miša, itd.)
11. Uključite PSU i svoj PC
12. Instalirajte operativni sistem i drajvere

### Kroky:

1. Pripraviť všetky súčasti
2. Nainštalovať hlavné súčasti
3. Nainštalovať chladiaci systém
4. Nainštalovať základnú dosku na rám
5. Pripojiť ventilátor na rám a hlavičku ARGB/RGB
6. Nainštalovať a pripojiť napájací zdroj (PSU)
7. Všetko zapojiť do základnej dosky
8. Nainštalovať grafickú kartu
9. Pripojiť k internetu prostredníctvom antény Ethernet/Wi-Fi
10. Pripojiť periférne zariadenia (monitor, klávesnica, myš, atď.)
11. Zapnúť PSU a počítač
12. Nainštalovať operačný systém a ovládače

### Steg:

1. Förbered komponenterna.
2. Installera viktiga komponenter
3. Installera kylsystemet
4. Installera moderkortet i chassiet
5. Anslut till chassiflätten och ARGB/RGB-huvuden
6. Installera och anslut strömförsörjningsenheten (PSU)
7. Anslut allt till moderkortet
8. Installera grafikortet
9. Anslut till Internet via Ethernet/Wi-Fi-antennen
10. Anslut kringutrustningen (bildskärm, tangentbord, mus osv.)
11. Starta PSU-enheten och datorn
12. Installera operativsystemet och drivrutinerna

### ขั้นตอน:

1. เตรียมส่วนประกอบ
2. ติดตั้งส่วนประกอบหลัก
3. ติดตั้งระบบทำความเย็น
4. ติดตั้งเมนบอร์ดเข้ากับโครงเคสเครื่อง
5. เชื่อมต่อกับพัดลมที่โครงเครื่องและส่วนหัว ARGB/RGB
6. ติดตั้งและเชื่อมต่อชุดจ่ายไฟ (PSU)
7. เชื่อมต่อทุกอย่างเข้ากับเมนบอร์ด
8. ติดตั้งกราฟิกการ์ด
9. เชื่อมต่ออินเทอร์เน็ตผ่านเสาอากาศ Ethernet/Wi-Fi
10. เชื่อมต่ออุปกรณ์ต่อพ่วง (หน้าจอ แป้นพิมพ์ เมาส์ ฯลฯ)
11. เปิด PSU และ PC ของคุณ
12. ติดตั้งระบบปฏิบัติการและไดรเวอร์

### Adımlar:

1. Bileşenleri hazırlayın
2. Temel bileşenleri kurun
3. Soğutma sistemini kurun
4. Anakartı kasaya takın
5. Kasa fanına ve ARGB/RGB başlıklarına bağlayın
6. Güç kaynağı ünitesini (PSU) takın ve bağlayın
7. Her şeyi ana karta bağlayın
8. Grafik kartını takın
9. Ethernet/Wi-Fi anteni ile internete bağlanın
10. Çevre birimlerini bağlayın (monitör, klavye, fare vb.)
11. PSU'yu ve bilgisayarınızı açın
12. İşletim sistemini ve sürücülerini kurun

### Các bước:

1. Chuẩn bị các linh kiện
2. Lắp đặt các linh kiện chính
3. Lắp đặt hệ thống làm mát
4. Lắp đặt bo mạch chủ vào thùng máy
5. Kết nối với quạt thùng máy và đầu cảm ARGB/RGB
6. Lắp đặt và kết nối bộ nguồn (PSU)
7. Kết nối mọi thứ với bo mạch chủ
8. Lắp đặt card đồ họa
9. Kết nối internet qua ăng-ten Ethernet/Wi-Fi
10. Kết nối các thiết bị ngoại vi (màn hình, bàn phím, chuột, v.v...)
11. Bật PSU và máy tính
12. Cài đặt hệ điều hành và các driver

## Кроки:

1. Підготуйте компоненти
2. Встановіть ключові компоненти
3. Встановіть охолоджувальну систему
4. Встановіть материнську плату в корпус
5. Підключіть до корпусу вентилятор і з'єднувачі ARGB/RGB
6. Встановіть і підключіть блок живлення (БЖ)
7. Підключіть все до материнської плати
8. Встановіть графічну карту
9. Підключіться до Інтернету по антени Ethernet/Wi-Fi
10. Підключіть периферійні пристрої (монітор, клавіатура, миша тощо)
11. Зв'яжіть БЖ і ПК
12. Встановіть операційну систему і драйвери

## Koraki:

1. Pripravite komponente
2. Nameštite ključne komponente
3. Nameštite hladilni sistem
4. Nameštite matično ploščo v ohišje
5. Vzpostavite povezavo z ventilatorjem ohišja in vodili ARGB/RGB
6. Nameštite in priklopite napajalno enoto (PSU)
7. Povežite vse z matično ploščo
8. Nameštite grafično kartico
9. Vzpostavite povezavo z internetom prek antene za ethernet/Wi-Fi
10. Priklopite zunanje naprave (monitor, tipkovnico, miško itd.)
11. Vključite napajalnik PSU in računalnik
12. Nameštite operacijski sistem in gonilnike

## الخطوات:

1. جيز المكونات
2. ثبت المكونات الأساسية
3. ثبت نظام التبريد
4. ثبت اللوحة الأم بالبيكل
5. صل مرحلة البيكل ورووس ARGB/RGB
6. ركب وحدة الإمداد بالطاقة (PSU)
7. صل كل شيء باللوحة الأم
8. ركب بطاقة الرسومات
9. صل بالإنترنت عبر الإنترنت/هوائي Wi-Fi
10. صل الأجهزة الطرفية (الشاشة، لوحة المفاتيح، الماوس، وغيرها)
11. شغل وحدة الإمداد بالطاقة وحاسوبك الشخصي
12. ثبت نظام التشغيل والمشغلات

## مرآحل:

1. مؤلفه ها را آماده کنید
2. مؤلفه های کلیدی را نصب کنید
3. سیستم خنک کننده را نصب کنید
4. مادربرد را روی شاسی نصب کنید
5. به فن شاسی و هدرهای ARGB/RGB وصل کنید
6. منبع برق (PSU) را نصب و وصل کنید
7. همه چیز را به مادربرد وصل کنید
8. کارت گرافیک را نصب کنید
9. از طریق آنتن/آنتن Wi-Fi به اینترنت وصل شوید
10. وسیله های جانبی را وصل کنید (مانیتور، صفحه کلید، ماوس، سایر موارد)
11. PSU و کامپیوتر را روشن کنید
12. سیستم عامل و درایورها را نصب کنید

## Electrical safety


- To prevent electrical shock hazard, disconnect the power cable from the electrical outlet before relocating the system.
- When adding or removing devices to or from the system, ensure that the power cables for the devices are unplugged before the signal cables are connected. If possible, disconnect all power cables from the existing system before you add a device.
- Before connecting or removing signal cables from the motherboard, ensure that all power cables are unplugged.
- Seek professional assistance before using an adapter or extension cord. These devices could interrupt the grounding circuit.
- Ensure that your power supply is set to the correct voltage in your area. If you are not sure about the voltage of the electrical outlet you are using, contact your local power company.
- If the power supply is broken, do not try to fix it by yourself. Contact a qualified service technician or your retailer.

## Operation safety

- Before installing the motherboard and adding devices on it, carefully read all the manuals that came with the package.
- Before using the product, ensure all cables are correctly connected and the power cables are not damaged. If you detect any damage, contact your dealer immediately.
- To avoid short circuits, keep paper clips, screws, and staples away from connectors, slots, sockets and circuitry.
- Avoid dust, humidity, and temperature extremes. Do not place the product in any area where it may become wet.
- Place the product on a stable surface.
- If you encounter technical problems with the product, contact a qualified service technician or your retailer.
- Your motherboard should only be used in environments with ambient temperatures between 10°C and 35°C.

## Button/Coin Batteries Safety Information

1. Remove and immediately recycle or dispose of used batteries according to local regulations and keep out of reach of children. Do not incinerate or dispose of batteries in household trash.
2. If ingested or inserted inside any part of the body, call a local poison control center for treatment information. Even used batteries may cause serious injury or death.
3. This product uses CR2032 type batteries with a nominal voltage of 3V.
4. Do not attempt to recharge non-rechargeable batteries.
5. Do not forcibly discharge, recharge, disassemble, heat above the battery manufacturer's specified temperature rating, or incinerate. Doing so may result in injury or chemical burns caused by venting, leakage, or explosion.
6. When installing batteries, ensure that the polarity (+ and -) is correct.
7. Do not mix old and new batteries, or batteries of different brands or types (such as alkaline, carbon-zinc, or rechargeable batteries).
8. Remove and immediately recycle or dispose of batteries from equipment not used for an extended period of time according to local regulations.
9. Always completely secure the battery compartment. If the battery compartment cannot be securely closed, stop using the product, remove the batteries, and keep the batteries out of reach of children.

<b>⚠ WARNING</b>	
<ul style="list-style-type: none"><li>• <b>INGESTION HAZARD:</b> This product contains a button cell or coin battery.</li><li>• <b>DEATH</b> or serious injury can occur if ingested.</li><li>• A swallowed button cell or coin battery can cause <b>Internal Chemical Burns</b> in as little as <b>2 hours</b>.</li><li>• <b>KEEP</b> new and used batteries <b>OUT OF REACH of CHILDREN</b>.</li><li>• <b>Seek immediate medical attention</b> if a battery is suspected to be swallowed or inserted inside any part of the body.</li></ul>	

# General Notices

## FCC Compliance Information

Responsible Party: Asus Computer International

Address: 48720 Kato Rd., Fremont, CA 94538, USA

Phone / Fax No: (510)739-3777 / (510)608-4555

This device complies with part 15 of the FCC Rules. Operation is subject to the following two conditions: (1) This device may not cause harmful interference, and (2) this device must accept any interference received, including interference that may cause undesired operation.

This equipment has been tested and found to comply with the limits for a Class B digital device, pursuant to part 15 of the FCC Rules. These limits are designed to provide reasonable protection against harmful interference in a residential installation. This equipment generates, uses and can radiate radio frequency energy and, if not installed and used in accordance with the instructions, may cause harmful interference to radio communications. However, there is no guarantee that interference will not occur in a particular installation. If this equipment does cause harmful interference to radio or television reception, which can be determined by turning the equipment off and on, the user is encouraged to try to correct the interference by one or more of the following measures:

- Reorient or relocate the receiving antenna.
- Increase the separation between the equipment and receiver.
- Connect the equipment into an outlet on a circuit different from that to which the receiver is connected.
- Consult the dealer or an experienced radio/TV technician for help.

## HDMI Trademark Notice

The terms HDMI, HDMI High-Definition Multimedia Interface, HDMI Trade dress, and the HDMI Logo are trademarks or registered trademarks of HDMI Licensing Administrator, Inc.



## Safety Precautions

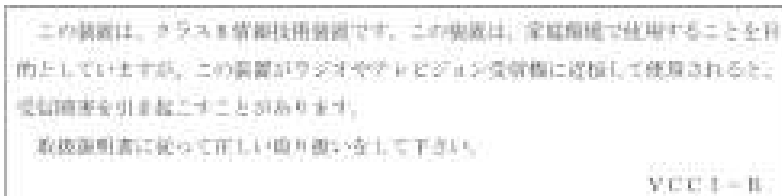
Accessories that came with this product have been designed and verified for the use in connection with this product. Never use accessories for other products to prevent the risk of electric shock or fire.

## 安全上のご注意

付属品は当該専用品です。他の機器には使用しないでください。機器の破損もしくは、火災や感電の原因となることがあります。

## VCCI: Japan Compliance Statement

### Class B ITE



## Japan JATE

本製品は電気通信事業者（移動通信会社、固定通信会社、インターネットプロバイダ等）の通信回線（公衆無線LANを含む）に直接接続することができません。本製品をインターネットに接続する場合は、必ずルーター等を經由し接続してください。

## Declaration of compliance for product environmental regulation

ASUS follows the green design concept to design and manufacture our products, and makes sure that each stage of the product life cycle of ASUS product is in line with global environmental regulations. In addition, ASUS disclose the relevant information based on regulation requirements.

Please refer to <http://csr.asus.com/Compliance.htm> for information disclosure based on regulation requirements ASUS is complied with:

### EU REACH and Article 33

Complying with the REACH (Registration, Evaluation, Authorisation, and Restriction of Chemicals) regulatory framework, we published the chemical substances in our products at ASUS REACH website at <http://csr.asus.com/english/REACH.htm>.

### EU RoHS

This product complies with the EU RoHS Directive. For more details, see <http://csr.asus.com/english/article.aspx?id=35>

### India RoHS

This product complies with the "India E-Waste (Management) Rules, 2016" and prohibits use of lead, mercury, hexavalent chromium, polybrominated biphenyls (PBBs) and polybrominated diphenyl ethers (PBDEs) in concentrations exceeding 0.1% by weight in homogenous materials and 0.01% by weight in homogenous materials for cadmium, except for the exemptions listed in Schedule II of the Rule.

### Vietnam RoHS

ASUS products sold in Vietnam, on or after September 23, 2011, meet the requirements of the Vietnam Circular 30/2011/TT-BCT.

Các sản phẩm ASUS bán tại Việt Nam, vào ngày 23 tháng 9 năm 2011 trở về sau, đều phải đáp ứng các yêu cầu của Thông tư 30/2011/TT-BCT của Việt Nam.

### Türkiye RoHS

AEEE Yönetmeliğine Uygundur

### ASUS Recycling/Takeback Services

ASUS recycling and takeback programs come from our commitment to the highest standards for protecting our environment. We believe in providing solutions for you to be able to responsibly recycle our products, batteries, other components as well as the packaging materials. Please go to <http://csr.asus.com/english/Takeback.htm> for detailed recycling information in different regions.



DO NOT throw the motherboard in municipal waste. This product has been designed to enable proper reuse of parts and recycling. This symbol of the crossed out wheeled bin indicates that the product (electrical and electronic equipment) should not be placed in municipal waste. Check local regulations for disposal of electronic products.



DO NOT throw the mercury-containing button cell battery in municipal waste. This symbol of the crossed out wheeled bin indicates that the battery should not be placed in municipal waste.

## France sorting and recycling information



**FR**  
Cet appareil  
et ses accessoires  
se recyclent

À DÉPOSER  
EN MAGASIN

À DÉPOSER  
EN DÉCHÈTERIE

OU

Points de collecte sur [www.quefairedesdechets.fr](http://www.quefairedesdechets.fr)  
Privilégiez la réparation ou le don de votre appareil !

**PRODUZIDO NO  
PÓLO INDUSTRIAL  
DE MANAUS**



CONHEÇA A AMAZÔNIA

# Notices for Wi-Fi model

## FCC RF Caution Statement

**WARNING:** Any changes or modifications not expressly approved by the party responsible for compliance could void your authority to operate the equipment.

## FCC 5.925-7.125 GHz Caution Statement

Operation of transmitters in the 5.925-7.125 GHz band is prohibited for control of or communications with unmanned aircraft systems.

## RF exposure warning

This equipment must be installed and operated in accordance with provided instructions and the antenna(s) used for this transmitter must be installed to provide a separation distance of at least 20 cm from all persons and must not be co-located or operating in conjunction with any other antenna or transmitter. End-users and installers must be provide with antenna installation instructions and transmitter operating conditions for satisfying RF exposure compliance.

## Compliance Statement of Innovation, Science and Economic Development Canada (ISED)

This device complies with Innovation, Science and Economic Development Canada licence exempt RSS standard(s). Operation is subject to the following two conditions: (1) this device may not cause interference, and (2) this device must accept any interference, including interference that may cause undesired operation of the device.

Operation in the band 5150–5250 MHz is only for indoor use to reduce the potential for harmful interference to co-channel mobile satellite systems.

CAN ICES-003(B)/NMB-003(B)

## Déclaration de conformité de Innovation, Sciences et Développement économique Canada (ISED)

Le présent appareil est conforme aux CNR d'Innovation, Sciences et Développement économique Canada applicables aux appareils radio exempts de licence. L'exploitation est autorisée aux deux conditions suivantes : (1) l'appareil ne doit pas produire de brouillage, et (2) l'utilisateur de l'appareil doit accepter tout brouillage radioélectrique subi, même si le brouillage est susceptible d'en compromettre le fonctionnement.

La bande 5150–5250 MHz est réservée uniquement pour une utilisation à l'intérieur afin de réduire les risques de brouillage préjudiciable aux systèmes de satellites mobiles utilisant les mêmes canaux.

CAN ICES-003(B)/NMB-003(B)

## ISED 5.925-7.125 GHz Caution Statement (RLAN devices)

Devices shall not be used for control of or communications with unmanned aircraft systems.

Les dispositifs ne doivent pas être utilisés pour commander des systèmes d'aéronef sans pilote ni pour communiquer avec de tels systèmes.

## KC: Korea Warning Statement

이 기기 (가열용 발열물질 포함) 에 지어진 경고문(표지)을 꼭 지켜주세요. 그렇지 않으면 화재 또는 전염병에 걸릴 수 있습니다.

이 기기는 화재 위험을 줄이기 위해 방열판과 방열팬을 사용합니다. 방열판과 방열팬이 작동할 때 소음이 발생할 수 있습니다.

## NCC: Wireless Statement

取得審驗證明之低功率射頻器材，非經核准，公司、商號或使用者均不得擅自變更頻率、加大功率或變更原設計之特性及功能。低功率射頻器材之使用不得影響飛航安全及干擾合法通信；經發現有干擾現象時，應立即停用，並改善至無干擾時方得繼續使用。前述合法通信，指依電信管理法規定作業之無線電通信。低功率射頻器材須忍受合法通信或工業、科學及醫療用電波輻射性電機設備之干擾。

應避免影響附近雷達系統之操作。

# Japan RF Equipment Statement

## 屋外での使用について

5GHz帯 (W52/53) 及び6GHz帯 (LPI) の屋外での使用は、電波法により禁じられています (法令により許可された場合は除く) (6GHz帯は対応製品のみ)。

## 法律および規制遵守

本製品は電波法及びこれに基づく命令の定めるところに従い使用してください。日本国外では、その国の法律または規制により、本製品の使用ができないことがあります。このような国では、本製品を運用した結果、罰せられることがあります。当社は一切責任を負いかねますのでご了承ください。

## Précautions d'emploi de l'appareil :

- Soyez particulièrement vigilant quant à votre sécurité lors de l'utilisation de cet appareil dans certains lieux (les avions, les aéroports, les hôpitaux, les stations-service et les garages professionnels).
- Évitez d'utiliser cet appareil à proximité de dispositifs médicaux implantés. Si vous portez un implant électronique (stimulateurs cardiaques, pompes à insuline, neurostimulateurs...), veuillez impérativement respecter une distance minimale de 15 centimètres entre cet appareil et l'implant pour réduire les risques d'interférence.
- Utilisez cet appareil dans de bonnes conditions de réception pour minimiser le niveau de rayonnement. Ce n'est pas toujours le cas dans certaines zones ou situations, notamment dans les parkings souterrains, dans les ascenseurs, en train ou en voiture ou tout simplement dans un secteur mal couvert par le réseau.
- Tenez cet appareil à distance du ventre des femmes enceintes et du bas-ventre des adolescents.

## Simplified UKCA Declaration of Conformity

ASUSTek Computer Inc. hereby declares that this device is in compliance with the essential requirements and other relevant provisions of The Radio Equipment Regulations 2017 (S.I. 2017/1206). Full text of UKCA declaration of conformity is available at <https://www.asus.com/support/>.

The WiFi operating in the band 5150-5350MHz shall be restricted to indoor use for the country listed below:

# UK

### UKCA RF Output table (The Radio Equipment Regulations 2017)

Model: BE200NGW

- Low Power Indoor (LPI) Wi-Fi devices:  
The device is restricted to indoor use only when operating in the 5925 to 6425 MHz frequency range in UK.
- Very Low Power (VLP) Wi-Fi devices (portable devices):  
The device is not permitted to be used on Unmanned Aircraft Systems (UAS) when operating in the 5925 to 6425 MHz frequency range in UK.

Function	Frequency	Maximum Output Power (EIRP)
WiFi	2412 - 2472 MHz	19 dBm
	5150 - 5350 MHz	21 dBm
	5470 - 5725 MHz	21 dBm
	5725 - 5850 MHz	12 dBm
	5945 - 6425 MHz	21 dBm
Bluetooth	2402 - 2480 MHz	17 dBm

\* Receiver Category 1

ASUS V-M.2 PCIe WiFi CARD/INTEL BE200NGW  
5GHz (5925-6425MHz only)  
Works 17 models with Bluetooth®  
Contains CCAH23Y10480T7  
Model: BE200NGW  
FCC ID: P08BE200NG  
CMIIT ID: 2023KJ115349(M)  
IC: 1000A-BE200NG  
ANATEL: 06538-23-04423  
1A-202319A  
R-C-INT-BE200NGW  
ICASA APPROVED  
Complies with IMDA Standards DB103778  
UKCA

003-230203  
02/20/105003  
電波法に基づきW52  
電波法に基づきLPI  
外周電界強度等  
の制限を遵守し、法  
定電界強度を確保し  
ています。



# Simplified EU Declaration of Conformity

## Simplified EU Declaration of Conformity

ASUSTek Computer Inc. hereby declares that this device is in compliance with the essential requirements and other relevant provisions of Directive 2014/53/EU. Full text of EU declaration of conformity is available at <https://www.asus.com/support/>.

The WiFi operating in the band 5150-5350MHz shall be restricted to indoor use for countries listed in the table below:

- Low Power Indoor (LPI) Wi-Fi devices:**  
The device is restricted to indoor use only when operating in the 5945 to 6425 MHz frequency range in Belgium (BE), Bulgaria (BG), Cyprus (CY), Czech Republic (CZ), Estonia (EE), France (FR), Iceland (IS), Ireland (IE), Lithuania (LT), Germany (DE), Netherlands (NL), Spain (ES).
- Very Low Power (VLP) Wi-Fi devices (portable devices):**  
The device is not permitted to be used on Unmanned Aircraft Systems (UAS) when operating in the 5945 to 6425 MHz frequency range in Belgium (BE), Bulgaria (BG), Cyprus (CY), Czech Republic (CZ), Estonia (EE), France (FR), Iceland (IS), Ireland (IE), Lithuania (LT), Germany (DE), Netherlands (NL), Spain (ES).

## Déclaration simplifiée de conformité de l'UE

ASUSTek Computer Inc. déclare par la présente que cet appareil est conforme aux critères essentiels et autres clauses pertinentes de la directive 2014/53/UE. La déclaration de conformité de l'UE peut être téléchargée à partir du site internet suivant : <https://www.asus.com/support/>.

Dans la plage de fréquences 5150-5350 MHz, le Wi-Fi est restreint à une utilisation en intérieur dans les pays listés dans le tableau ci-dessous:

- Pour les appareils Wi-Fi LPI (Low Power Indoor) :**  
L'appareil est limité à une utilisation en intérieur uniquement lorsqu'il fonctionne dans la plage de fréquences 5945-6425MHz en Belgique (BE), Bulgarie (BG), Chypre (CY), République tchèque (CZ), Estonie (EE), France (FR), Islande (IS), Irlande (IE), Lituanie (LT), Allemagne (DE), Pays-Bas (NL), Espagne (ES).
- Pour les appareils portables Wi-Fi VLP (Very Low Power) :**  
L'appareil n'est pas autorisé à être utilisé sur des systèmes d'aéronefs sans pilote (UAS) lorsqu'il fonctionne dans la plage de fréquences 5945-6425MHz en Belgique (BE), en Bulgarie (BG), Chypre (CY), République tchèque (CZ), Estonie (EE), France (FR), Islande (IS), Irlande (IE), Lituanie (LT), Allemagne (DE), Pays-Bas (NL), Espagne (ES).

## Vereinfachte EU-Konformitätserklärung

ASUSTek Computer Inc. erklärt hiermit, dass dieses Gerät mit den grundlegenden Anforderungen und anderen relevanten Bestimmungen der Richtlinie 2014/53/UE übereinstimmt. Der gesamte Text der EU-Konformitätserklärung ist verfügbar unter: <https://www.asus.com/support/>.

Der WLAN-Betrieb im Band von 5150-5350 MHz ist für die in der unteren Tabelle aufgeführten Länder auf den Innenbereich beschränkt:

- Low Power Indoor (LPI) Wi-Fi-Geräte:**  
Das Gerät ist auf den Innenbereich beschränkt, wenn es im Frequenzbereich von 5945 MHz bis 6425 MHz in Belgien (BE), Bulgarien (BG), Zypern (CY), der Tschechischen Republik (CZ), Estland (EE), Frankreich (FR), Island (IS), Irland (IE), Litauen (LT), Deutschland (DE), den Niederlanden (NL), Spanien (ES) betrieben wird.
- Very Low Power (VLP) Wi-Fi-Geräte (tragbare Geräte):**  
Das Gerät darf nicht auf unbemannten Luftfahrzeugsystemen (UAS) verwendet werden, wenn es im Frequenzbereich von 5945 MHz bis 6425 MHz in Belgien (BE), Bulgarien (BG), Zypern (CY), der Tschechischen Republik (CZ), Estland (EE), Frankreich (FR), Island (IS), Irland (IE), Litauen (LT), Deutschland (DE), den Niederlanden (NL), Spanien (ES) betrieben wird.

## Dichiarazione di conformità UE semplificata

ASUSTek Computer Inc. con la presente dichiara che questo dispositivo è conforme ai requisiti essenziali e alle altre disposizioni pertinenti con la direttiva 2014/53/UE. Il testo completo della dichiarazione di conformità UE è disponibile all'indirizzo: <https://www.asus.com/support/>.

L'utilizzo della rete Wi-Fi con frequenza compresa nell'intervallo 5150-5350MHz deve essere limitato all'interno degli edifici per i paesi presenti nella seguente tabella:

- Dispositivi LPI (Low Power Indoor) Wi-Fi:**  
Il dispositivo è limitato all'uso in ambienti interni quando funziona nella gamma di frequenza da 5945 a 6425 MHz in Belgio (BE), Bulgaria (BG), Cipro (CY), Repubblica Ceca (CZ), Estonia (EE), Francia (FR), Islanda (IS), Irlanda (IE), Lituania (LT), Germania (DE), Paesi Bassi (NL), Spagna (ES).
- Dispositivi VLP (Very Low Power) Wi-Fi (dispositivi portatili):**  
Il dispositivo non può essere utilizzato su Unmanned Aircraft Systems (UAS) quando opera nella gamma di frequenza da 5945 a 6425 MHz in Belgio (BE), Bulgaria (BG), Cipro (CY), Repubblica Ceca (CZ), Estonia (EE), Francia (FR), Islanda (IS), Irlanda (IE), Lituania (LT), Germania (DE), Paesi Bassi (NL), Spagna (ES).

## Упрощенное заявление о соответствии европейской директиве

ASUSTek Computer Inc. заявляет, что устройство соответствует основным требованиям и другим соответствующим условиям директивы 2014/53/ЕU. Полный текст декларации соответствия ЕС доступен на <https://www.asus.com/support/>.

Работа WiFi в диапазоне частот 5150-5350 MHz должна быть ограничена использованием в помещениях для стран, перечисленных в таблице ниже:

- Устройства Wi-Fi с низким энергопотреблением в помещении (LPI):**  
Устройство разрешено использовать только в помещении при работе в диапазоне частот от 5945 до 6425 МГц в Бельгии (BE), Болгарии (BG), Кипре (CY), Чехии (CZ), Эстонии (EE), Франции (FR), Исландии (IS), Ирландии (IE), Литве (LT), Германии (DE), Нидерландах (NL), Испании (ES).
- Устройства Wi-Fi с очень низким энергопотреблением (VLP) (портативные устройства):**  
Устройство не разрешается использовать в беспилотных авиационных системах (БАС) при работе в диапазоне частот от 5945 до 6425 МГц в Бельгии (BE), Болгарии (BG), Кипре (CY), Чехии (CZ), Эстонии (EE), Франции (FR), Исландии (IS), Ирландии (IE), Литве (LT), Германии (DE), Нидерландах (NL), Испании (ES).

## إعلان التوافق المبسط الصادر عن الاتحاد الأوروبي

إن شركة ASUSTek Computer Inc. تعلن أن هذا الجهاز يتوافق مع المتطلبات الأساسية والأحكام الأخرى ذات الصلة الخاصة بتوجيه 2014/53/UE. يتوفر النص الكامل لإعلان التوافق الصادر عن الاتحاد الأوروبي على: <https://www.asus.com/support/>.

يجب محصر استخدام WiFi بمجال 5150-5350 ميجا هرتز على الاستخدام الداخلي المنزلي بالحدود.

- أجهزة Wi-Fi الداخلية منخفضة الطاقة (LPI):**  
يُحظر استخدام الجهاز استخدام داخلي إلا عندما يعمل في نطاق ترددي من 5945 إلى 6425 ميجا هرتز في بلجيكا وبولغاري وفرنس وجمهورية التشيك وإسبانيا وفرنسا وإيطاليا وأيرلندا ولتوانيا وألمانيا وهولندا وإسبانيا.
- أجهزة Wi-Fi منخفضة الطاقة بشدة (VLP) (الأجهزة المحمولة):**  
لا يسمح باستخدام الجهاز على أنظمة الطيران الآلية عندما يعمل في نطاق ترددي من 5945 إلى 6425 ميجا هرتز في بلجيكا وبولغاري وفرنس وجمهورية التشيك وإسبانيا وفرنسا وإيطاليا وأيرلندا ولتوانيا وألمانيا وهولندا وإسبانيا.

## Опростена декларација за съответствие на ЕС

С настоящото ASUSTek Computer Inc. декларира, че това устройство е в съответствие със съществените изисквания и другите приложими постановления на свързаната Директива 2014/53/ЕУ. Пълният текст на ЕС декларация за съвместимост е достъпен на адрес <https://www.asus.com/support/>.

WiFi, работеща в диапазон 5150-5350MHz, трябва да се ограничи до употреба на закрито за страните, посочени в таблицата по-долу:

- Ниско захранване на закрито (LPI) Wi-Fi устройства:**  
Устройството е ограничено до употреба само на закрито, когато работи в честотния диапазон от 5945 до 6425 в Белгия (BE), България (BG), Кипър (CY), Чехия (CZ), Естония (EE), Франция (FR), Исландия (IS), Ирландия (IE), Литва (LT), Германия (DE), Нидерландия (NL), Испания (ES).
- Много ниско захранване (VLP) Wi-Fi устройства (преносими устройства):**  
Устройството не е разрешено за употреба в безпилотни летателни средства (UAS) при работа в честотния диапазон от 5945 до 6425 MHz в Белгия (BE), България (BG), Кипър (CY), Чехия (CZ), Естония (EE), Франция (FR), Исландия (IS), Ирландия (IE), Литва (LT), Германия (DE), Нидерландия (NL), Испания (ES).

## Declaração de Conformidade UE Simplificada

ASUSTek Computer Inc. declara que este dispositivo está em conformidade com os requisitos essenciais e outras disposições relevantes relacionadas às diretivas 2014/53/UE. O texto completo da declaração de conformidade CE está disponível em <https://www.asus.com/support/>.

O WiFi operando na banda 5150-5350MHz deve ser restrito para uso interno para os países listados na tabela abaixo:

- Dispositivos Wi-Fi Internos de Baixa Potência (LPI):**  
O dispositivo é restrito apenas para uso interno quando operar na faixa de frequência de 5945 a 6425 MHz na Bélgica (BE), Bulgária (BG), Chipre (CY), República Tcheca (CZ), Estónia (EE), França (FR), Islândia (IS), Irlanda (IE), Lituânia (LT), Alemanha (DE), Países Baixos (NL), Espanha (ES).
- Dispositivos Wi-Fi de Potência Muito Baixa (VLP) (dispositivos portáteis):**  
O dispositivo não é permitido para uso nos Sistemas de Aeronaves Não Tripuladas (UAS) quando operar na faixa de frequência de 5945 a 6425 MHz na Bélgica (BE), Bulgária (BG), Chipre (CY), República Tcheca (CZ), Estónia (EE), França (FR), Islândia (IS), Irlanda (IE), Lituânia (LT), Alemanha (DE), Países Baixos (NL), Espanha (ES).

## Pojednostavljena EU izjava o sukladnosti

ASUSTEK Computer Inc. ovim izjavljuje da je ovaj uređaj sukladan s bitnim zahtjevima i ostalim odgovarajućim odredbama direktive 2014/53/EU. Cijeli tekst EU izjave o sukladnosti dostupan je na <https://www.asus.com/support/>.

WiFi koji radi na opsegu frekvencija 5150-5350 MHz bit će ograničen na upotrebu u zatvorenom prostoru u zemljama na donjem popisu:

- Unutarnji uređaji male snage (LPI) Wi-Fi:**  
Uređaj je ograničen na upotrebu u zatvorenom prostoru samo kada radi u frekvencijskom pojasu od 5945 do 6425 MHz u Belgiji (BE), Bugarskoj (BG), Cipru (CY), Češkoj (CZ), Estoniji (EE), Francuskoj (FR), Islandu (IS), Irskoj (IE), Litvi (LT), Njemačkoj (DE), Nizozemskoj (NL), Španjolskoj (ES).
- Uređaji vrlo male snage (VLP) Wi-Fi (prijenosni uređaji):**  
Uređaj nije dopušteno koristiti u sustavima bespilotnih letjelica (UAS) kada radi u frekvencijskom pojasu od 5945 do 6425 MHz u Belgiji (BE), Bugarskoj (BG), Cipru (CY), Češkoj (CZ), Estoniji (EE), Francuskoj (FR), Islandu (IS), Irskoj (IE), Litvi (LT), Njemačkoj (DE), Nizozemskoj (NL), Španjolskoj (ES).

**Zjednotušené prohlášení o shodě EU**

Společnost ASUSTEK Computer Inc. tímto prohlašuje, že toto zařízení splňuje základní požadavky a další příslušná ustanovení směrnice 2014/53/EU. Plně znění prohlášení o shodě EU je k dispozici na adrese <https://www.asus.com/support/>.

V zemi uvedených v tabulce je provoz síte Wi-Fi ve frekvenčním rozsahu 5 150 - 5 350 MHz povoleno pouze ve vnitřních prostorech:

- Zařízení Wi-Fi s nízkým výkonem (LPI):  
Při provozu ve frekvenčním pásmu 5945 až 6425 MHz je používání tohoto zařízení omezeno pouze na interiéry v Belgii (BE), Bulharsku (BG), Kypru (CY), České republice (CZ), Estonsku (EE), Francii (FR), Islandu (IS), Irsku (IE), Litvě (LT), Německu (DE), Nizozemsku (NL), Španělsku (ES).
- Zařízení Wi-Fi s velmi nízkým výkonem (VLP) (plněná sada zařízení):  
Při provozu ve frekvenčním pásmu 5945 až 6425 MHz není povoleno používat toto zařízení v systémech bezpilotních letadel (UAS) v Belgii (BE), Bulharsku (BG), Kypru (CY), České republice (CZ), Estonsku (EE), Francii (FR), Islandu (IS), Irsku (IE), Litvě (LT), Německu (DE), Nizozemsku (NL), Španělsku (ES).

**Forenklet EU-oversensstemmelseserklæring**

ASUSTEK Computer Inc. erklærer hermed at denne enhed er i overensstemmelse med hovedkravene og øvrige relevante bestemmelser i direktivet 2014/53/EU. Hele EU-oversensstemmelseserklæringen kan findes på <https://www.asus.com/support/>.

Wi-Fi, der bruger 5150-5350 MHz skal begrænses til indendørs brug i lande, der er anført i tabellen:

- Lav strøm indendørs (LPI) Wi-Fi-enheder:  
Enheden må kun bruges indendørs, når den bruges inden for frekvensområdet 5945 til 6425 MHz i Belgien (BE), Bulgarien (BG), Cypern (CY), Tjekkiet (CZ), Estland (EE), Frankrig (FR), Island (IS), Irland (IE), Litauen (LT), Tyskland (DE), Holland (NL), Spanien (ES).
- Megel lav strøm indendørs (VLP) Wi-Fi-enheder (baerbar enheder):  
Enheden må kun bruges i ubemandede fysystemer (UAS), når den bruges inden for frekvensområdet 5945 til 6425 MHz i Belgien (BE), Bulgarien (BG), Cypern (CY), Tjekkiet (CZ), Estland (EE), Frankrig (FR), Island (IS), Irland (IE), Litauen (LT), Tyskland (DE), Holland (NL), Spanien (ES).

**Veereenvoudig EU-conformiteitsverklaring**

ASUSTEK Computer Inc. verklaart hierbij dat dit apparaat voldoet aan de essentiële vereisten en andere relevante bepalingen van Richtlijn 2014/53/EU. De volledige tekst van de EU-conformiteitsverklaring is beschikbaar op <https://www.asus.com/support/>.

De Wi-Fi op 5150-5350MHz zal beperkt zijn tot binnengebruik voor in de tabel vermelde landen:

- LPI (Low Power Indoor-laag vermogen binnenshuis) Wi-Fi-apparaten:  
Het apparaat is beperkt tot enkel binnengebruik bij bedieners in het frequentiebereik van 5945 tot 6425 MHz in België (BE), Bulgarije (BG), Cyprus (CY), Tsjechose Republiek (CZ), Estland (EE), Frankrijk (FR), Usland (IS), Ierland (IE), Litouwen (LT), Duitsland (DE), Nederland (NL), Spanje (ES).
- VLP (Very Low Power = zeer laag vermogen) Wi-Fi-apparaten (draagbare apparaten):  
Het apparaat mag niet worden gebruikt in onbemande luchtvaartsystemen (UAS) bij bedieners in het frequentiebereik van 5945 tot 6425 MHz in België (BE), Bulgarije (BG), Cyprus (CY), Tsjechose Republiek (CZ), Estland (EE), Frankrijk (FR), Usland (IS), Ierland (IE), Litouwen (LT), Duitsland (DE), Nederland (NL), Spanje (ES).

**Lihstusstatud EU vastavastudeklaratsioon**

Käesolevaga kinnitab ASUSTEK Computer Inc. et seade vastab direktiivi 2014/53/EU olulistele nõuetele ja teistele asjakohastele sätetele. EU vastavastudeklaratsioonit tekst on saadaval veebisaidil <https://www.asus.com/support/>.

Sagedusvahemikus 5150-5350 MHz töötava WiFi kasutamise on järgmistes riikides lubatud ainult siseruumides:

- Madala võimsusega (LPI) Wi-Fi seadmed:  
Sagedusala 5945 kuni 6425 MHz töötavate seadmete kasutamine on siseruumides piiratud järgmistes riikides: Belgia (BE), Bulgaaria (BG), Küpros (CY), Tšehhi Vabariik (CZ), Eesti (EE), Prantsusmaa (FR), Island (IS), Iirimaa (IE), Leedu (LT), Saksamaa (DE), Holland (NL), Hispaania (ES).
- Väga madala võimsusega (VLP) Wi-Fi seadmed (kantavad seadmed):  
Sagedusala 5945 kuni 6425 MHz töötavate seadmete kasutamine on mehitamata õhusõidukites (UAS) keelatud järgmistes riikides: Belgia (BE), Bulgaaria (BG), Küpros (CY), Tšehhi Vabariik (CZ), Eesti (EE), Prantsusmaa (FR), Island (IS), Iirimaa (IE), Leedu (LT), Saksamaa (DE), Holland (NL), Hispaania (ES).

**Europa - EYn vaatimusten mukaisuusvaikutuse**

ASUSTEK Computer Inc. ilmoittaa täten, että tämä laite on direktiivin 2014/53/EU olemaisten vaatimusten ja muiden asiaankuuluvien lisäysten mukainen. Koko EYn vaatimusten mukaisuusvaikutuseen teksti on luettavissa osoitteessa <https://www.asus.com/support/>.

5 150 - 5 350 MHz:in taajuudella toimiva WiFi on rajoitettu sisäkäyttöön taulukossa luetelluissa maissa:

- Pienitehoiset sisäkäyttöön (LPI) Wi-Fi -laitteet: Laitte ei saa käyttää mihittämättömässä lentokonejärjestelmässä (UAS) toimitaessa 5945–6425 MHz taajuusalueella Belgiassa (BE), Bulgariassa (BG), Kyproksella (CY), Tšekin tasavallassa (CZ), Virossa (EE), Ranskassa (FR), Islannissa (IS), Iirannissa (IE), Liettuassa (LT), Saksassa (DE), Alankomaissa (NL), Espanjassa (ES).
- Erittäin pienitehoiset (VLP) Wi-Fi -laitteet (kannettavat laitteet): Laitetta ei saa käyttää mihittämättömässä lentokonejärjestelmässä (UAS) toimitaessa 5945–6425 MHz taajuusalueella Belgiassa (BE), Bulgariassa (BG), Kyproksella (CY), Tšekin tasavallassa (CZ), Virossa (EE), Ranskassa (FR), Islannissa (IS), Iirannissa (IE), Liettuassa (LT), Saksassa (DE), Alankomaissa (NL), Espanjassa (ES).

ASUSTEK Computer Inc. در اینجا اعلام می کند که این دستگاه با نیازهای اساسی و سایر مقررات مربوط به پهنای باند 2014/53/EU، مطابقت دارد. متن کامل پیروی از این بیانیه اتحادیه اروپا در این آدرس موجود است:

<https://www.asus.com/support/>

شماره 5150-5350 مگاهرتز برای WiFi باید برای استفاده در فضای داخلی ساختمان برای کشورهای فهرست شده در جدول، محدود شود.

- دستگاه Wi-Fi با توان برقی کم (LPI) در فضای در بسته:  
این دستگاه تنها زمانی که در محدوده فرکانس 5945 تا 6425 مگاهرتز در این کشورها استفاده می شود مجبور است چک (CY)، قبرس (BG)، بلغارستان (BE)، محدوده به کارکرد در فضای در بسته است: بزرگ (NL)، هلند (LT)، لیتوانی (IE)، ایرلند (IS)، ایسلند (FR)، فرانسه (EE)، استونی (CZ)، (ES) اسپانیا.
- دستگاه Wi-Fi با توان برقی بسیار کم (VLP) (دستگاه های قابل جابجایی):  
این دستگاه تنها زمانی که در محدوده فرکانس 5945 تا 6425 مگاهرتز کار می کند مجاز به استفاده در سیستم قریس (CY)، قبرس (BG)، بلغارستان (BE)، در این کشورها نیست: بزرگ (UAS) (IE) هوایی بدون نام (NL)، هلند (LT)، لیتوانی (IE)، ایرلند (IS)، ایسلند (FR)، فرانسه (EE)، استونی (CZ)، جمهوری چک (ES) اسپانیا (NL) هلند.

**Αποκομμένη Δήλωση Συμμόρφωσης ΕΕ**

Διά του παρόντος η ASUSTEK Computer Inc. δηλώνει ότι αυτή η συσκευή είναι συμμόρφωση με τις βασικές προϋποθέσεις και άλλες σχετικές διατάξεις της Οδηγίας 2014/53/ΕΕ. Το πλήρες κείμενο της δήλωσης συμμόρφωσης της ΕΕ είναι διαθέσιμο στη διεύθυνση <https://www.asus.com/support/>.

To WiFi που λειτουργεί στη ζώνη 5150-5350MHz περιορίζεται για χρήση σε εσωτερικούς χώρους για τις χώρες που αναφέρονται στον παρακάτω πίνακα:

- Συσκευές Wi-Fi χαμηλής ισχύος για εσωτερικούς χώρους (LPI):  
Η συσκευή περιορίζεται σε χρήση σε εσωτερικούς χώρους μόνο όταν λειτουργεί στο εύρος συχνητήτων 5945 έως 6425 MHz στο Βέλγιο (BE), τη Βουλγαρία (BG), την Κύπρο (CY), την Τσεχική Δημοκρατία (CZ), την Εσθονία (EE), τη Γαλλία (FR), την Ισπανία (ES), την Ιρλανδία (IE), την Ιταλία (IT), την Λιθουανία (LT), τη Γερμανία (DE), την Ολλανδία (NL), την Ισπανία (ES).
- Συσκευές Wi-Fi πολύ χαμηλής ισχύος (VLP) (φορητές συσκευές):  
Η συσκευή δεν επιτρέπεται να χρησιμοποιείται σε μη επαγγελματίες συστήματα αεροκαταπύλων (UAS) όταν λειτουργεί στο εύρος συχνητήτων 5945 έως 6425 MHz στο Βέλγιο (BE), τη Βουλγαρία (BG), την Κύπρο (CY), την Τσεχική Δημοκρατία (CZ), την Εσθονία (EE), τη Γαλλία (FR), την Ισπανία (ES), την Ιρλανδία (IE), την Ιταλία (IT), τη Γερμανία (DE), την Ολλανδία (NL), την Ισπανία (ES).

**הצהרת תאימות רגולטורית מקוצרת עבור האיחוד האירופי**

ASUSTEK Computer Inc. מצהירה בזאת כי מכשיר זה תואם לדרישות החינונית ולשאר הטיעונים הרלוונטיים של תקנה 2014/53/EE. ניתן לרוק את הנסח המלא של הצהרת התאימות הרגולטורית מה איחוד האירופי בכתובת:

<https://www.asus.com/support/>

יש להבדיל רשותות Wi-Fi הפועלות ברצועות התדרים 5150-5350MHz לשימוש בתוך מבנים מגורים בארצות המפורטות ברשימה הבאה:

- מכשיר Wi-Fi בית במספק נמוך (LPI):  
בבלגיה (BE) ובמקסימום מוביל לשימוש פנימי בלבד בשימוש בטוח התדרים 5945 עד 6425 (NL), הולנד (FR), צרפת (EE), אסטוניה (CZ), ליבה (CY), קפריסין (BG), בולגריה (BE), (ES) ספרד (NL), הולנד (FR), גרמניה (DE), ליטא (IE), איטליה (IT), אינלנד (IE).
- מכשיר Wi-Fi במספק נמוך מאוד (VLP) (מכשירים ניידים):  
בשימוש בטוח התדרים (EE) אסטוניה (CZ), ליבה (CY), קפריסין (BG), בולגריה (BE), בבלגיה (NL) 6425 (FR), צרפת (NL), הולנד (FR), גרמניה (DE), ליטא (IE), אינלנד (IE), איטליה (IT), צרפת (ES).

**Egyezszerített EU megfeleléségi nyilatkozatok**

Az ASUSTEK Computer Inc. ezennel kijelenti, hogy ez az eszköz megfelel az 2014/53/EU sz. irányelv alapvető követelményeinek és egyéb vonatkozó rendelkezéseinek. Az EU megfeleléségi nyilatkozatok teljes szövegét a következő weboldalon tekintheti meg: <https://www.asus.com/support/>.

Az 5150-5350 MHz-es sávban működő Wi-Fi-t beltéri használatra kell korlátozni az alábbi táblázatban felsorolt országokban:

- Kis fogyasztású beltéri (LPI) Wi-Fi eszközök:  
A készülék csak beltéri használatra korlátozódik, ha az 5945-6425 MHz-es frekvenciatarományban működik Belgiumban (BE), Bulgáriában (BG), Cipruson (CY), a Cseh Köztársaságban (CZ), Észtországban (EE), Franciaországban (FR), Izlandon (IS), Írországon (IE), Litvánian (LT), Németországban (DE), Hollandiában (NL), illetve Spanyolországban (ES).
- Nagyon kis fogyasztású (VLP) Wi-Fi eszközök (hordozható eszközök):  
A készülék nem használható pilóta nélküli légi járművekben (UAS) az 5945-6425 MHz-es frekvenciatarományban Belgiumban (BE), Bulgáriában (BG), Cipruson (CY), a Cseh Köztársaságban (CZ), Észtországban (EE), Franciaországban (FR), Izlandon (IS), Írországon (IE), Litvánian (LT), Németországban (DE), Hollandiában (NL), illetve Spanyolországban (ES).

## Pernyataan Kesesuaian UE yang Disederhanakan

ASUSTEK Computer Inc. dengan ini menyatakan bahwa perangkat ini memenuhi persyaratan utama dan ketentuan relevan lainnya yang terdapat pada Petunjuk 2014/53/EU. Teks lengkap pernyataan kesesuaian EU tersedia di: <https://www.asus.com/support/>.

WiFi yang Beroperasi pada 5150-5350 MHz akan terbatas untuk penggunaan dalam ruangan di negara yang tercantum dalam tabel

- Perangkat Wi-Fi Dalam Ruangannya Rendah (LPI): Perangkat ini dibatasi untuk digunakan di dalam ruangan, hanya jika beroperasi dalam kisaran frekuensi 5945 hingga 6425 MHz di Belgia (BE), Bulgaria (BG), Siprus (CY), Republik Ceko (CZ), Estonia (EE), Prancis (FR), Islandia (IS), Irlandia (IE), Lithuania (LT), Jerman (DE), Belanda (NL), Spanyol (ES).
- Perangkat Wi-Fi Daya Sangat Rendah (VLP): Perangkat ini tidak diizinkan untuk digunakan dalam Sistem Pesawat Tanpa Awak (UAS) jika beroperasi dalam kisaran frekuensi 5945 hingga 6425 MHz di Belgia (BE), Bulgaria (BG), Siprus (CY), Republik Ceko (CZ), Estonia (EE), Prancis (FR), Islandia (IS), Irlandia (IE), Lithuania (LT), Jerman (DE), Belanda (NL), Spanyol (ES).

## Venkārtota ES atbilstības paziņojums

ASUSTEK Computer Inc. ar šo paziņo, ka šis ierīce atbilst Direktīvas 2014/53/ES būtiskajām prasībām un citiem citiem saistītajiem nosacījumiem. Plns ES atbilstības paziņojuma teksts pieejams šeit: <https://www.asus.com/support/>.

Wi-Fi darbība 5150–5350 MHz ir jāierobežo līdztelpā tālās valstīs, kurās norādīts tālāk.

- Zema enerģijas patēriņa iekārtu (LPI) Wi-Fi ierīces: Ierīci nav atļauts izmantot bezpilota gaisa kuģu sistēmās (UAS), ja tā darbojas 5945 līdz 6425 MHz frekvencu diapazonā Beļģijā (BE), Bulgārijā (BG), Kiprā (CY), Čehijā (CZ), Igaunijā (EE), Francijā (FR), Islandē (IS), Irāijā (IE), Lietuvā (LT), Vācijā (DE), Nīderlandē (NL), Spānijā (ES).
- Loti zema enerģijas patēriņa iekārtu (VLP) Wi-Fi ierīces: Ierīci nav atļauts izmantot bezpilota gaisa kuģu sistēmās (UAS), ja tā darbojas 5945 līdz 6425 MHz frekvencu diapazonā Beļģijā (BE), Bulgārijā (BG), Kiprā (CY), Čehijā (CZ), Igaunijā (EE), Francijā (FR), Islandē (IS), Irāijā (IE), Lietuvā (LT), Vācijā (DE), Nīderlandē (NL), Spānijā (ES).

## Supaprastinta ES atbilstības deklarācija

Šis ir dokumenta bendrovs „ASUSTEK Computer Inc.” pareiškība, kad šis priekšais atbilstinā pagārdināms reikalavimus ir kītas susijusias Direktīvas 2014/53/ES nuostatas. Visas ES atbilstības deklarācijas tekstas pateiksimas čia: <https://www.asus.com/support/>. Toliau norudoyto šālyse „WiFi” ryšiu, veiklianciu 5 150–5 350 MHz dažnio juostose, gaisma naudotis tik patalpose:

- Mazos galmas, patalpose naudojami (angl. Low Power Indoor – LPI), Wi-Fi\* (renginiai): Šis renginys galima naudoti tik patalpose, kai jis veikia 5 945–6 425 MHz dažnių diapazone Belgijoje (BE), Bulgarijoje (BG), Kipre (CY), Čekijoje (CZ), Estijoje (EE), Prancūzijoje (FR), Islandijoje (IS), Airijoje (IE), Lietuvoje (LT), Vokietijoje (DE), Nyderlanduose (NL), Ispanijoje (ES).
- Labai mažos, patalpose naudojami (angl. Very Low Power – VLP), Wi-Fi\* (renginiai (nešiojamieji) renginiai): Šio renginio neleidžiama naudoti bepilociu orlaiviu sistemos (UAS), kai jis veikia 5 945–6 425 MHz dažnių diapazone Belgijoje (BE), Bulgarijoje (BG), Kipre (CY), Čekijoje (CZ), Estijoje (EE), Prancūzijoje (FR), Islandijoje (IS), Airijoje (IE), Lietuvoje (LT), Vokietijoje (DE), Nyderlanduose (NL), Ispanijoje (ES).

## Forenklet EU-samsvarserklæring

ASUSTEK Computer Inc. erklærer herved at denne enheten er i samsvar med hovedsakelig krav og andre relevante forskrifter i direktivet 2014/53/EU. Fullstendig tekst for EU-samsvarserklæringen finnes på: <https://www.asus.com/support/>.

Wi-Fi-området 5150–5350 MHz skal begrenses til innendørs bruk for landene som er oppført i tabellen:

- Lavstrøms innendørs (LPI) Wi-Fi-enheter: Enheten er begrenset til kun innendørs bruk når den brukes i frekvensområdet 5945 til 6425 MHz i Belgia (BE), Bulgaria (BG), Kypros (CY), Tsjekia (CZ), Estland (EE), Frankrike (FR), Island (IS), Irland (IE), Litauen (LT), Tyskland (DE), Nederland (NL) og Spania (ES).
- Velldt lavstrøms (VLP) Wi-Fi-enheter (bærbare enheter): Enheten får ikke brukes på ubemannede flysystemer (UAS) når den brukes i frekvensområdet 5945 til 6425 MHz i Belgia (BE), Bulgaria (BG), Kypros (CY), Tsjekia (CZ), Estland (EE), Frankrike (FR), Island (IS), Irland (IE), Litauen (LT), Tyskland (DE), Nederland (NL) og Spania (ES).

## Uproszczone deklaracja zgodności UE

Firma ASUSTEK Computer Inc. niniejszym oświadczam, że urządzenie to jest zgodne z zasadniczymi wymogami i innymi właściwymi postanowieniami dyrektywy 2014/53/EU. Pełny tekst deklaracji zgodności UE jest dostępny pod adresem <https://www.asus.com/support/>.

W krajach wymienionych w tabeli działanie sieci Wi-Fi w paśmie 5150–5350 MHz powinno być ograniczone wyłącznie do pomieszczeń:

- Urządzenia Wi-Fi o niskim poziomie mocy w pomieszczeniach (LPI): W Belgii (BE), Bulgarii (BG), Cyprze (CY), Czechach (CZ), Estonii (EE), Francji (FR), Islandii (IS), Irlandii (IE), Litwie (LT), Niemczech (DE), Holandii (NL) i Hiszpanii (ES) działanie urządzenia w zakresie częstotliwości od 5945 do 6425 MHz jest ograniczone do użytku wewnątrz pomieszczeń.
- Urządzenia Wi-Fi o bardzo niskim poziomie mocy (VLP) (urządzenia przenośne): W Belgii (BE), Bulgarii (BG), Cyprze (CY), Czechach (CZ), Estonii (EE), Francji (FR), Islandii (IS), Irlandii (IE), Litwie (LT), Niemczech (DE), Holandii (NL) i Hiszpanii (ES) urządzenie działające w zakresie częstotliwości od 5945 do 6425 MHz nie może być używane w bezzałogowych systemach latających (UAS).

## Declaração de Conformidade Simplificada da UE

A ASUSTEK Computer Inc. declara que este dispositivo está em conformidade com os requisitos essenciais e outras disposições relevantes da Diretiva 2014/53/UE. O texto integral da declaração de conformidade da UE está disponível em <https://www.asus.com/support/>.

A utilização das frequências WiFi de 5150 a 5350MHz está restrita a ambientes interiores nos países apresentados na tabela:

- Dispositivos Wi-Fi de interior de baixa potência (LPI): O dispositivo restringe-se à utilização em locais interiores apenas quando funcionar na gama de frequências de 5945 a 6425 MHz na Bélgica (BE), Bulgária (BG), Chipre (CY), República Checa (CZ), Estónia (EE), França (FR), Islândia (IS), Irlanda (IE), Lituânia (LT), Alemanha (DE), Países Baixos (NL), Espanha (ES).
- Dispositivos Wi-Fi de muito baixa potência (VLP) (dispositivos portáteis): Não é permitida a utilização do dispositivo em veículos aéreos não tripulados (UAS) quando o mesmo funcionar na gama de frequências de 5945 a 6425 MHz na Bélgica (BE), Bulgária (BG), Chipre (CY), República Checa (CZ), Estónia (EE), França (FR), Islândia (IS), Irlanda (IE), Lituânia (LT), Alemanha (DE), Países Baixos (NL), Espanha (ES).

## Declaração de conformidade UE, versão simplificada

Prin prezenta, ASUSTEK Computer Inc. declară că acest dispozitiv este în conformitate cu regulamentele esențiale și cu celelalte prevederi relevante ale Directivei 2014/53/UE. Textul complet al declarației de conformitate UE este disponibil la adresa <https://www.asus.com/support/>.

Pentru țările listate în tabelul de mai jos, rețelele WiFi care funcționează în banda de frecvență de 5.150-5.350 MHz trebuie utilizate doar în interior:

- Dispozitive Wi-Fi cu consum redus de energie pentru interior (LPI): Dispozitivul este restricționat pentru utilizare exclusiv în interior atunci când funcționează în gama de frecvențe de la 5945 la 6425 MHz în Belgia (BE), Bulgaria (BG), Cipru (CY), Republica Cehă (CZ), Estonia (EE), Franța (FR), Islandia (IS), Irlanda (IE), Lituania (LT), Germania (DE), Țările de Jos (NL), Spania (ES).
- Dispozitive Wi-Fi de foarte mică putere (VLP) (dispozitive portabile): Nu este permisă utilizarea dispozitivului pe sisteme de aeronave fără pilot la bord (UAS) atunci când funcționează în gama de frecvențe 5945-6425 MHz în Belgia (BE), Bulgaria (BG), Cipru (CY), Republica Cehă (CZ), Estonia (EE), Franța (FR), Islandia (IS), Irlanda (IE), Lituania (LT), Germania (DE), Țările de Jos (NL), Spania (ES).

## Pojednostavljena Deklaracija o uslagšenosti EU

ASUSTEK Computer Inc. ovim izjavljuje da je ovaj uređaj uslagšen sa osnovnim zahtevima i drugim relevantnijim odredbama Direktive 2014/53/EU. Ceo tekst Deklaracije o uslagšenosti EU dostupan je na lokaciji <https://www.asus.com/support/>.

WiFi koji radi u frekventnom opsegu od 5150 MHz do 5350 MHz ograničen je isključivo na upotrebu u zatvorenom prostoru za zemlje navedene u tabeli ispod:

- Wi-Fi uređaji s niskom potrošnjom za zatvoreni prostor (LPI): Ovaj uređaj je ograničen na upotrebu samo u zatvorenom prostoru kada radi u frekventnom opsegu od 5945 do 6425 MHz u Belgiji (BE), Bugarskoj (BG), Kipru (CY), Češkoj Republici (CZ), Estoniji (EE), Francuskoj (FR), Islandu (IS), Irskoj (IE), Litvaniji (LT), Nemačkoj (DE), Holandiji (NL), Španiji (ES).
- Wi-Fi uređaji s veoma niskom potrošnjom (VLP) (prenosivi uređaji): Nije dozvoljeno da se ovaj uređaj koristi na sistemima bespilnotnih letelica (UAS) kada radi u frekventnom opsegu od 5945 do 6425 MHz u Belgiji (BE), Bugarskoj (BG), Kipru (CY), Češkoj Republici (CZ), Estoniji (EE), Francuskoj (FR), Islandu (IS), Irskoj (IE), Litvaniji (LT), Nemačkoj (DE), Holandiji (NL), Španiji (ES).

## Zjednodušeno vyhlášení o zhode platné pre EU

Spoločnosť ASUSTEK Computer Inc. týmto vyhlasuje, že toto zariadenie je v súlade so základnými požiadavkami a ďalšími príslušnými ustanoveniami smernice č. 2014/53/EÚ. Plné znenie vyhlásenia o zhode pre EÚ je k dispozícii na lokalite <https://www.asus.com/support/>.

Činnosť WiFi v pásme 5150 - 5350 MHz bude obmedzená na použitie vo vnútornom prostredí pre krajiny uvedené v tabuľke nižšie:

- Zariadenia s Wi-Fi s nízkym výkonom určené do vnútorného prostredia (LPI): Toto zariadenie je obmedzené len na použitie vo vnútornom prostredí pri prevádzke vo frekvenčnom pásme 5945 až 6425 MHz v Belgicku (BE), Bulharsku (BG), na Cypru (CY), v Českej republike (CZ), Estónsku (EE), vo Francúzsku (FR), na Islande (IS), v Irsku (IE), Litve (LT), Nemecku (DE), Holandsku (NL), Španielsku (ES).
- Zariadenia s Wi-Fi s veľmi nízkym výkonom (VLP) (prenosné zariadenia): Toto zariadenie sa nesmie používať v bezpilótnych leteckých systémoch (UAS) pri prevádzke vo frekvenčnom pásme 5945 až 6425 MHz v Belgicku (BE), Bulharsku (BG), na Cypru (CY), v Českej republike (CZ), Estónsku (EE), vo Francúzsku (FR), na Islande (IS), v Irsku (IE), Litve (LT), Nemecku (DE), Holandsku (NL), Španielsku (ES).

## Poenostavljena izjava EU o skladnosti

ASUSTEK Computer Inc. tukaj izjavlja, da je ta naprava skladna s temeljnimi zahtevami in drugimi relevantnimi določili Direktive 2014/53/EU. Polno besedilo izjave EU o skladnosti je na voljo na <https://www.asus.com/support/>.

WiFi, ki deluje v pasovnem območju 5150–5350 MHz, mora biti v državah, navedenih v spodnjem seznamu, omejena na notranjo uporabo:

- Notranje naprave z nizko močjo (LPI) Wi-Fi: Naprava je omejena na uporabo v zaprtih prostorih, kadar deluje v frekvenčnem območju 5945 do 6425 MHz v Belgiji (BE), Bolgariji (BG), na Cipru (CY), Češkem (CZ), v Estoniji (EE), Franciji (FR), na Islandiji (IS), Irskem (IE), v Litvi (LT), Nemčiji (DE), na Nizozemskem (NL), v Španiji (ES).
- Naprave z zelo nizko močjo (VLP) Wi-Fi (prenosne naprave): Naprave ni dovoljeno uporabljati v sistemih brezpilotnih zrakoplovov (UAS), kadar delujejo v frekvenčnem območju 5945 do 6425 MHz v Belgiji (BE), Bolgariji (BG), na Cipru (CY), Češkem (CZ), v Estoniji (EE), Franciji (FR), na Islandiji (IS), Irskem (IE), v Litvi (LT), Nemčiji (DE), na Nizozemskem (NL), v Španiji (ES).

**Declaración de conformidad simplificada para la UE**

Por la presente, ASUSTek Computer Inc. declara que este dispositivo cumple los requisitos básicos y otras disposiciones pertinentes de la directiva 2014/53/EU. En <https://www.asus.com/support/> está disponible el texto completo de la declaración de conformidad para la UE.

La conexión WiFi con una frecuencia de funcionamiento de 5150-5350 MHz se restringirá al uso en interiores para los países enumerados en la tabla:

- a. Dispositivos con Wi-Fi de baja potencia para interiores (LPI): El dispositivo está restringido al uso en interiores únicamente cuando funciona en el intervalo de frecuencias de 5945 a 6425 MHz en Bélgica (BE), Bulgaria (BG), Chipre (CY), República Checa (CZ), Estonia (EE), Francia (FR), Islandia (IS), Irlanda (IE), Lituania (LT), Alemania (DE), Países Bajos (NL) y España (ES).
- b. Dispositivos con Wi-Fi de muy baja potencia (VLP) (dispositivos portátiles): No está permitido usar el dispositivo en sistemas de aeronaves no tripuladas cuando funciona en el intervalo de frecuencias de 5945 a 6425 MHz en Bélgica (BE), Bulgaria (BG), Chipre (CY), República Checa (CZ), Estonia (EE), Francia (FR), Islandia (IS), Irlanda (IE), Lituania (LT), Alemania (DE), Países Bajos (NL) y España (ES).

**Förenklad EU-försäkran om överensstämmelse**

ASUSTek Computer Inc. deklarerar härmed att denna enhet överensstämmer med de grundläggande kraven och andra relevanta bestämmelser i direktiv 2014/53/EU. Fullständig text av EU-försäkran om överensstämmelse finns på <https://www.asus.com/support/>.

WiFi som använder 5150-5350 MHz kommer att begränsas för användning inomhus i de länder som anges i tabellen:

- a. Wi-Fi-enheter med låg effekt inomhus (LPI): Enheten är begränsad till användning inomhus enbart när den använder 5 945 till 6 425 MHz frekvensband i Belgien (BE), Bulgarien (BG), Cypern (CY), Tjeckien (CZ), Estland (EE), Frankrike (FR), Island (IS), Irland (IE), Litauen (LT), Tyskland (DE), Nederländerna (NL), Spanien (ES).
- b. Wi-Fi-enheter med mycket låg effekt (VLP) (bärbara enheter): Enheten får inte användas på obemannade luftfartyg (UAS) när den använder 5 945 till 6 425 MHz frekvensband i Belgien (BE), Bulgarien (BG), Cypern (CY), Tjeckien (CZ), Estland (EE), Frankrike (FR), Island (IS), Irland (IE), Litauen (LT), Tyskland (DE), Nederländerna (NL), Spanien (ES).

**ประกาศเกี่ยวกับความสอดคล้องของสหภาพยุโรปแบบย่อ**

ASUSTek Computer Inc. ขอประกาศในที่นี้ว่าอุปกรณ์นี้มีความสอดคล้องกับความต้องการที่เป็นระเบียบข้อบังคับที่เกี่ยวข้องอื่น ๆ ของบทบัญญัติสหภาพค 2014/53/EU เพื่อให้สามารถขอประกาศความสอดคล้องกับ EU มิได้อยู่ที่ <https://www.asus.com/support/>

การใช้งานของ WiFi ที่ 5150-5350MHz ถูกจำกัดให้ใช้ในอาคารสำหรับประเทศที่แสดงในตาราง

- a. อุปกรณ์ในอาคารพลังต่ำ (LPI) Wi-Fi: อุปกรณ์นี้จำกัดให้ใช้เฉพาะภายในอาคารเท่านั้น เมื่อใช้งานที่ช่วงความถี่ 5945 ถึง 6425 MHz ในเบลเยียม (BE), บัลแกเรีย (BG), ไซปรัส (CY), สาธารณรัฐเช็ก (CZ), เดนมาร์ก (DE), ฝรั่งเศส (FR), ไอร์แลนด์ (IE), อิตาลี (IT), ลิทัวเนีย (LT), เอลซเวท (DE), เนเธอร์แลนด์ (NL), สเปน (ES)
- b. อุปกรณ์พลังต่ำมาก (VLP) Wi-Fi (อุปกรณ์พกพา): ไม่อนุญาตให้ใช้อุปกรณ์นี้บนอากาศยานไร้คนขับ (UAS) เมื่อใช้งานที่ช่วงความถี่ 5945 ถึง 6425 MHz ในเบลเยียม (BE), บัลแกเรีย (BG), ไซปรัส (CY), สาธารณรัฐเช็ก (CZ), เดนมาร์ก (DE), ฝรั่งเศส (FR), ไอร์แลนด์ (IE), อิตาลี (IT), ลิทัวเนีย (LT), เอลซเวท (DE), เนเธอร์แลนด์ (NL), สเปน (ES)

**Basitleştirilmiş AB Uyumluluk Bildirimi**

ASUSTek Computer Inc., bu aygıtın 2014/53/EU Yönergesinin temel gereksinimlerine ve diğer ilgili hükümlerine uygun olduğunu bildirir. AB uyumluluk bildirimini tam metnini şu adreste bulabilirsiniz: <https://www.asus.com/support/>.

5150-5350 MHz aralındaki WiFi çalışması, tabloda listelenen ülkeler için iç mekân kullanımıyla sınırlanacaktır.

- a. Düşük Güç İç Mekan (LPI) Wi-Fi cihazları: Belçika (BE), Bulgaristan (BG), Kıbrıs (CY), Çek Cumhuriyeti (CZ), Estonya (EE), Fransa (FR), İzlanda (IS), İrlanda (IE), Litvanya (LT), Almanya (DE), Hollanda (NL), İspanya (ES)'da 5945 ila 6425 Mhz frekans aralığında çalışırken cihaz yalnızca iç mekanda kullanılmak üzere sınırlanmıştır.
- b. Çok Düşük Güç (VLP) Wi-Fi cihazları (taşınabilir cihazlar): Belçika (BE), Bulgaristan (BG), Kıbrıs (CY), Çek Cumhuriyeti (CZ), Estonya (EE), Fransa (FR), İzlanda (IS), İrlanda (IE), Litvanya (LT), Almanya (DE), Hollanda (NL), İspanya (ES)'da 5945 ila 6425 Mhz frekans aralığında çalışırken cihazın İnsansız Hava Aracı Sistemleri (UAS)'ta kullanımı izni değildir.

**Спрощена декларація про відповідність нормам ЄС**

ASUSTek Computer Inc. заявляє, що цей пристрій відповідає основним вимогам та іншим відповідним вимогам Директиви 2014 / 53 / EU. Повний текст декларації відповідності нормам ЄС доступний на <https://www.asus.com/support/>.

Робота Wi-Fi на частоті 5150-5350 МГц обмежується використанням у приміщенні для країн, поданих у таблиці нижче:

- a. Пристрій низької потужності для приміщень (LPI) Wi-Fi: Використання пристрою обмежено лише приміщенням із діапазоном частот від 5945 МГц до 6425 МГц у Бельгії (BE), Болгарії (BG), на Кіпрі (CY), у Чеській Республіці (CZ), Естонії (EE), Франції (FR), Ісландії (IS), Ірландії (IE), Литві (LT), Німеччині (DE), Нідерландах (NL), Іспанії (ES).

- b. Пристрій дуже низької потужності (VLP) Wi-Fi (портативний пристрій): Використання пристрою не дозволено на безпілотних літальних апаратах (UAS) із діапазоном частот від 5945 МГц до 6425 МГц у Бельгії (BE), Болгарії (BG), на Кіпрі (CY), у Чеській Республіці (CZ), Естонії (EE), Франції (FR), Ісландії (IS), Ірландії (IE), Литві (LT), Німеччині (DE), Нідерландах (NL), Іспанії (ES).



AT	BE	BG	CZ	DK	EE	FR
DE	IS	IE	IT	EL	ES	CY
LV	LI	LT	LU	HU	MT	NL
NO	PL	PT	RO	SI	SK	TR
FI	SE	CH	HR		UK(NI)	

**CE RED RF Output table (Directive 2014/53/EU)  
Model: BE200NGW**

Function	Frequency	Maximum Output Power (EIRP)
WiFi	2412 - 2472 MHz	19 dBm
	5150 - 5350 MHz	21 dBm
	5470 - 5725 MHz	21 dBm
	5725 - 5850 MHz	12 dBm
Bluetooth	5945 - 6425 MHz	21 dBm
	2402 - 2480 MHz	17 dBm

\* Receiver Category 1

ASUS V-M.2 PCIe WiFi card packaging showing model BE200NGW, FCC ID, and various regulatory marks.

# Warranty

## EN: ASUS Guarantee Information

- ASUS offers a voluntary manufacturer's Commercial Guarantee.
- ASUS reserves the right to interpret the provisions of the ASUS Commercial Guarantee.
- This ASUS Commercial Guarantee is provided independently and in addition to the statutory Legal Guarantee and in no way affects or limits the rights under the Legal Guarantee.

For all the guarantee information, please visit <https://www.asus.com/support>.

## FR: Garantie ASUS

- ASUS fournit une garantie commerciale en tant que garantie volontaire du fabricant.
- ASUS se réserve le droit d'interpréter et de clarifier les informations relatives à la garantie commerciale ASUS.
- Cette garantie commerciale ASUS est fournie indépendamment et parallèlement à la garantie légale, elle n'affecte ou ne limite d'aucune façon les droits acquis par la garantie légale.

Pour plus d'informations sur la garantie, consultez le site <https://www.asus.com/fr/support/>.

## DE: ASUS Garantieinformationen

- ASUS bietet eine freiwillige Warengarantie des Herstellers an.
- ASUS behält sich das Recht zur Auslegung der Bestimmungen in der ASUS Warengarantie vor.
- Diese ASUS Warengarantie wird unabhängig und zusätzlich zur rechtmäßigen gesetzlichen Garantie gewährt und beeinträchtigt oder beschränkt in keiner Weise die Rechte aus der gesetzlichen Garantie.

Die vollständigen Garantieinformationen finden Sie unter <https://www.asus.com/de/support/>.

## IT: Informativa sulla Garanzia ASUS

- ASUS offre una Garanzia Commerciale volontaria del produttore.
- ASUS si riserva il diritto di interpretare le disposizioni della Garanzia Commerciale ASUS.
- La presente Garanzia Commerciale ASUS viene fornita in modo indipendente e in aggiunta alla Garanzia Legale prevista per legge e non pregiudica o limita in alcun modo i diritti previsti dalla Garanzia Legale.

Per tutte le informazioni sulla garanzia, visitare <https://www.asus.com/it/support>.

## R: Информация о гарантии ASUS

- ASUS предлагает добровольную гарантию от производителя.
- ASUS оставляет за собой право интерпретирование положений гарантии ASUS.
- Настоящая гарантия ASUS никоим образом не ограничивает Ваши права, предусмотренные локальным законодательством.

Для получения полной информации о гарантии посетите <https://www.asus.com/ru/support/>.

## DA: ASUS garantioplysninger

- ASUS tilbyder en valgfri handelsmæssig garanti.
- ASUS forbeholder sig retten til at fortolke bestemmelserne i ASUS' handelsmæssige garanti.
- Denne handelsmæssige garanti fra ASUS tilbydes uafhængigt, som en tilføjeelse til den lovestemte juridiske garanti og den påviker eller begrænser på ingen måde rettighederne i den juridiske garanti.

Alle garantioplysningerne kan findes på <https://www.asus.com/dk/support/>.

## BG: Информация за гаранцията от ASUS

- ASUS предлага доброволна търговска гаранция от производителя.
- ASUS си запазва правото да Тълкува условията на търговската гаранция на ASUS.
- Тази търговска гаранция на ASUS се предлага независимо от и в допълнение на законната гаранция. Тя по никакъв начин не оказва влияние върху правата на потребителя в законната гаранция, а по никакъв начин не ги ограничава.

За цялостна информация относно гаранцията, моля, посетете <https://www.asus.com/support>.

## CZ: Informace o záruce společnosti ASUS

- Společnost ASUS nabízí dobrovolnou komerční záruku výrobce.
- Společnost ASUS si vyhradzuje právo vykládat ustanovení komerční záruky společnosti ASUS.
- Tato komerční záruka společnosti ASUS je poskytována nezávisle a jako doplněk zákonné záruky a žádným způsobem neovlivňuje ani nemežuje práva vyplývající ze zákonné záruky.

Všechny informace o záruce najdete na adrese <https://www.asus.com/cz/support/>.

## RO: Informație o ASUS jamstvu

- ASUS dragovoljno nudi komercijalno proizvođačko jamstvo.
- ASUS zadržava prava na tumačenje odredbi ASUS komercijalnog jamstva.
- Ovo ASUS komercijalno jamstvo daje se neovisno i kao dodatak zakonskom jamstvu i na koji način ne ograničuje prava iz okvira zakonskog jamstva.

Sve informacije o jamstvu potražite na <https://www.asus.com/support>.

## DU: ASUS-garantie-informatie

- SUS biedt een vrijwillige commerciële garantie van de fabrikant.
- ASUS behoudt zich het recht voor om de bepalingen van de commerciële garantie van ASUS uit te leggen.
- Deze commerciële garantie van ASUS wordt onafhankelijk en als aanvulling op de statutaire Wettelijke garantie geboden en beïnvloedt in geen geval de rechten onder de wettelijke garantie.

Voor alle informatie over de garantie, gaat u naar <https://www.asus.com/nl/support/>.

## EE: Teave ASUS-e garantii kohta

- ASUS pakub vabatahtlikku tasulist tootjagarantiid.
- ASUS jätab endale õiguse tõlgendada ASUS-e tasulise garantii tingimusi.
- See ASUS-e tasuline garantiid on sõltumatu lisagarantiid seadusega kehtestatud garantiiid ega mõjuta mingil määral seadusega kehtestatud garantiid ning seadusega kehtestatud garantiid piiranguid.

Vaadake garantiiga seotud teavet veebisaidilt <https://www.asus.com/ee/>.

## GK: Πληροφορίες εγγύησης ASUS

- Η ASUS προσφέρει μια εθελοντική Εμπορική εγγύηση κατασκευαστή.
- Η ASUS διατηρεί το δικαίωμα ερμηνείας των διατάξεων της Εμπορικής εγγύησης ASUS.
- Αυτή η Εμπορική εγγύηση ASUS παρέχεται ανεξάρτητα και επισυμπληρωματικά της θεσμικής Νομικής εγγύησης και σε καμία περίπτωση δεν επηρεάζει ή περιορίζει τα δικαιώματα βάσει της Νομικής εγγύησης.

Για όλες τις πληροφορίες εγγύησης, επισκεφθείτε τη διεύθυνση <https://www.asus.com/gr/ee/>.

## HUG: ASUS garanciális információk

- Az ASUS önkéntes gyártói kereskedelmi garanciát kínál.
- Az ASUS fenntartja magának a jogot, hogy értelmezze az ASUS kereskedelmi garanciára vonatkozó rendelkezéseket.
- Ezt a kereskedelmi garanciát az ASUS függetlenül és a törvényes garancia mellett nyújtja és semmilyen módon nem befolyásolja, vagy korlátozza a jogi garancia nyújtotta jogokat.

A garanciára vonatkozó teljes körű információkért látogasson el a <https://www.asus.com/hu/support/oldform/>.

## LV: ASUS garantijas informācija

- ASUS piedāvā brīvprātīgu ražotāja komerciālo garantiju.
- ASUS patur tiesības interpretēt ASUS komerciālās garantijas noteikumus.
- Šī ASUS komerciālā garantija tiek piedāvāta neatkarīgi un papildus likumā noteiktajai juridiskajai garantijai, un tā nekādā veidā neietekmē vai neierobežo juridiskajai garantijai noteiktās tiesības.

Lai iegūtu informāciju par garantiju, apmeklējiet vietni <https://www.asus.com/lv/>.

## LT: Informacija apie ASUS garantiją

- ASUS siūlo savanorišką komercinę gamintojo garantiją.
- ASUS pasilieka teisę savo nuožiuoia aiškinti šios komercinės ASUS garantijos nuostatas.
- Ši komercinė ASUS garantija suteikiama nepriklausoma, be įstatyminės teisinės garantijos, ir jokia būdu nepaveikia ar nepriboja teisinės garantijos suteiktųjų teisių.

Norėdami gauti visą informaciją apie garantiją, apsilankykite <https://www.asus.com/lt/>.

## PL: Informacje o gwarancji firmy ASUS

- Firma ASUS oferuje dobrowolną gwarancję handlową producenta.
- Firma ASUS zastrzega sobie prawo do interpretacji warunków gwarancji handlowej firmy ASUS.
- Niniejsza gwarancja handlowa firmy ASUS jest udzielana niezależnie, jako dodatek do wymaganiej ustawowej gwarancji prawnej i w żaden sposób nie wpływa na prawa przysługujące na mocy gwarancji prawnej ani nie ogranicza.

Wszelkie informacje na temat gwarancji można znaleźć na stronie <https://www.asus.com/pl/support>.

## PG: Informações de Garantia ASUS

- A ASUS oferece uma Garantia Comercial voluntária do fabricante.
- A ASUS reserva o direito de interpretar as disposições da Garantia Comercial da ASUS.
- Esta Garantia Comercial da ASUS é fornecida de forma independente além da Garantia Legal estatutária e não afeta nem limita de qualquer forma os direitos estabelecidos na Garantia Legal.

Para consultar todas as informações sobre a garantia, visite <https://www.asus.com/pt/support/>.

## RO: Informații despre garanția ASUS

- ASUS oferă o garanție comercială voluntară a producătorului.
- ASUS își rezervă dreptul de a interpreta prevederile garanției comerciale ASUS.
- Această garanție comercială ASUS este oferită independent și în plus față de garanția obligatorie legală și nu afectează sau limitează în niciun fel drepturile acordate conform garanției legale.

Pentru toate informațiile legate de garanție, vizitați <https://www.asus.com/ro/support>.

**SL: Informacije o garanciji ASUS**

- ASUS ponuja prostovoljno tržno garancijo proizvajalca.
- ASUS si pridržuje pravico do razlage določb tržne garancije družbe ASUS.
- Ta tržna garancija družbe ASUS je na voljo neodvisno in kot dodatek zakonsko predpisani pravni garanciji ter na noben način ne vpliva na pravice, ki jih zagotavlja pravna garancija, oziroma jih omejuje.

Vse informacije o garanciji najdete na spletnem mestu <https://www.asus.com/support>.

**SK: Informácie o záruke ASUS**

- ASUS ponúka dobrovoľnú obchodnú záruku výrobcu.
- ASUS si vyhradzuje právo interpretovať ustanovenia obchodnej záruky ASUS.
- Táto obchodná záruka ASUS je poskytnutá nezávisle a navyše k zákonnej záruke a v ziadnom prípade neovplyvňuje ani neobmedzuje tieto práva podľa tejto zákonnej záruky.

Všetky ďalšie informácie o záruke nájdete na <https://www.asus.com/sk/support>.

**ES: Información de garantía de ASUS**

- ASUS ofrece una garantía comercial voluntaria del fabricante.
- ASUS se reserva el derecho de interpretar las disposiciones de esta garantía comercial de ASUS.
- Esta garantía comercial de ASUS se proporciona de forma independiente y adicional a la garantía estatutaria y de ninguna manera afecta a los derechos bajo la garantía legal ni los limita.

Para obtener toda la información sobre la garantía, visite <https://www.asus.com/ES/support/>.

**TR: ASUS Garanti Bilgileri**

- ASUS, gönüllü olarak üretici Ticari Garantisi sunar.
- ASUS, ASUS Ticari Garantisinin hükümlerini yorumlama hakkını saklı tutar.
- Bu ASUS Ticari Garantisi, bağimsız olarak ve hukuki Yasal Garanti'ye ek olarak sağlanır ve hiçbir şekilde Yasal Garanti kapsamındaki hakları etkilemez veya sınırlandırmaz.

Tüm garanti bilileri için lütfen <https://www.asus.com/tr/support> adresini ziyaret edin.

**FI: ASUS-takuutiedot**

- ASUS tarjoaa vapaaehtoisien valmistajan kaupallisen takuun.
- ASUS pidättää oikeuden tulkita ASUS-kaupallisen takuun ehdot.
- Tämä ASUS-kaupallinen takuu tarjotaan itsenäisesti lakiasäätöisen oikeudellisen takuun lisäksi eikä se vaikuta millään tavoin laillisen takuun oikeuksiin tai rajoita niitä.

Saadaksesi kaikki takuutiedot, siirry osoitteeseen <https://www.asus.com/fi/support>.

**NW: Informasjon om ASUS-garanti**

- ASUS tilbyr som produsent en frivillig kommersiell garanti.
- ASUS forbeholder seg retten til å tolke bestemmelsene i ASUS sin kommersielle garanti.
- ASUS sin kommersielle garanti gis uavhengig og i tillegg til den lovbestemte juridiske garantien, og virken påvirker eller begrenser rettighetene under den juridiske garantien på noen måte.

Du finner fullstendig informasjon om garanti på <https://www.asus.com/no/support/>.

**SB: Informacije o ASUS garanciji**

- ASUS nudi dobrovoljno proizvođačku komercijalnu garanciju.
- ASUS zadržava pravo da tumači odredbe svoje ASUS komercijalne garancije.
- Ova ASUS komercijalna garancija daje se nezavisno, kao dodatak zakonskoj pravnoj garanciji, i ni ka koji način ne utiče na i ne ograničava prava data pravnom garancijom.

Za sve informacije o garanciji, posetite <https://www.asus.com/support/>.

**SW: ASUS garantiinformation**

- ASUS erbjuder en frivillig kommersiell tillverkningsgaranti.
- ASUS förbehåller sig rätten att tolka bestämmelserna i ASUS kommersiella garanti.
- Denna kommersiella garanti från ASUS tillhandahålls separat och som tillägg till den lagstadgade garantin, och påverkar eller begränsar på intet sättets rättigheterna under den lagstadgade garantin.

För all garantiinformation, besök <https://www.asus.com/se/support/>.

**UA: Інформація про Гарантію ASUS**

- ASUS пропонує добровільну Комерційну Гарантію виробника.
- ASUS застерігає за собою право тлумачити положення Комерційної Гарантії ASUS
- Цю Комерційну Гарантію надано незалежно і на додаток до обоє'язкової Законної Гарантії вона жодним чином не впливає на права за Законною Гарантією і не обмежує їх.

Всю інформацію про гарантію подано тут: <https://www.asus.com/ua/support>.

**MX: Garantía y Soporte**

Esta Garantía aplica en el país de compra. Usted acepta que en esta garantía:

- Los procedimientos de servicio pueden variar en función del país.
- Algunos servicios y/o piezas de reemplazo pueden no estar disponibles en todos los países.
- Algunos países pueden tener tarifas y restricciones que se apliquen en el momento de realizar el servicio, visite el sitio de soporte de ASUS en <https://www.asus.com/mx/support/> para ver más detalles.
- Si tiene alguna queja o necesidad de un centro de reparación local o el periodo de garantía del producto ASUS, por favor visite el sitio de Soporte de ASUS en <https://www.asus.com/mx/support/> para mayores detalles.

**Información de contacto ASUS**

Esta garantía está respaldada por:  
ASUSTeK Computer Inc.  
Centro de Atención ASUS +52 (55) 1946-3663

**BP: Informações de garantia ASUS**

Esta garantia aplica-se ao periodo definido pela garantia legal (90 dias) mais o periodo de garantia comercial oferecido pela ASUS. Por exemplo: 12M significa 12 meses de garantia no total (3 meses de garantia legal mais 9 meses de garantia contratual), 24 meses significa 24 meses de garantia no total (3 meses de garantia legal mais 21 meses de garantia contratual) e 36 meses significa 36 meses de garantia no total (3 meses de garantia legal e 33 de garantia contratual) a contar da data da garantia declarada (Data de Inicio da Garantia).

Para todas as informações de garantia, visite <https://www.asus.com/br/support/>.

**ID: Informasi Garansi ASUS**

Garansi ini berlaku di negara tempat pembelian.

Periode Garansi tertera pada kemasan/kotak dari Produk dan Masa Garansi dimulai sejak tanggal pembelian Produk ASUS dengan kondisi baru.

Silahkan pindai Kode di bagian bawah halaman terakhir untuk Kartu Garansi versi Web dalam format PDF untuk lebih informasi jelas mengenai jaminan garansi Produk ASUS.

- Informasi Dukungan ASUS, silakan kunjungi <https://www.asus.com/id/support>.
- Informasi Lokasi Layanan, silakan kunjungi <https://www.asus.com/id/support/Service-Center/Indonesia>.
- Layanan Call Center: 1500128

**VI: Thông tin đảm bảo của ASUS**

- ASUS cung cấp Bảo hành thương mại tự nguyện của nhà sản xuất.
- ASUS bảo lưu quyền giải thích các điều khoản của Bảo hành thương mại của ASUS.
- Bảo hành thương mại này của ASUS được cung cấp độc lập và ngoài Bảo đảm pháp lý theo luật định và không có cách nào ảnh hưởng đến hoặc giới hạn các quyền theo Bảo lãnh pháp lý. Để biết tất cả các thông tin bảo hành, vui lòng truy cập <https://www.asus.com/vn/support>



## ASUS contact information

### ASUSTeK COMPUTER INC.

Address: 1F., No. 15, Lide Rd., Beitou Dist., Taipei City 112

### ASUS COMPUTER INTERNATIONAL (America)

Address: 48720 Kato Rd., Fremont, CA 94538, USA

### ASUS COMPUTER GmbH (Germany and Austria)

Address: Harkortstrasse 21-23, 40880 Ratingen, Germany

### ASUSTeK (UK) LIMITED

Address: 1st Floor, Sackville House, 143-149 Fenchurch Street, London, EC3M 6BL, England, United Kingdom

## Service and Support

Visit our multi-language website at <https://www.asus.com/support>.



## Product Register

Log in and register your device for better product support.



